



## AKMENĖS RAJONO SAVIVALDYBĖS TARYBA

### SPRENDIMAS

#### DĖL PRITARIMO VIEŠOSIOS ĮSTAIGOS AKMENĖS RAJONO GREITOSIOS MEDICINOS PAGALBOS CENTRO 2020 METŲ VEIKLOS ATASKAITAI IR 2020 METŲ FINANSINIŲ ATASKAITŲ RINKINIO PATVIRTINIMO

2021 m. balandžio 26 d. Nr. T-87

Naujoji Akmenė

Vadovaudamasi Lietuvos Respublikos vietos savivaldos įstatymo 16 straipsnio 2 dalies 19 punktu, 3 dalies 5 punktu, Lietuvos Respublikos viešųjų įstaigų įstatymo 10 straipsnio 1 dalies 6 punktu, 5 dalimi, ir Akmenės rajono savivaldybės tarybos veiklos reglamento, patvirtinto Savivaldybės tarybos 2019 m. gruodžio 23 d. sprendimu Nr. T-2163 (E) „Dėl Akmenės rajono savivaldybės tarybos veiklos reglamento patvirtinimo“, 130 punktu, Akmenės rajono savivaldybės taryba **n u s p r e n d ž i a**:

1. Pritarti viešosios įstaigos Akmenės rajono greitosios medicinos pagalbos centro 2020 metų veiklos ataskaitai (pridedama).

2. Patvirtinti viešosios įstaigos Akmenės rajono greitosios medicinos pagalbos centro 2020 m. finansinių ataskaitų rinkinį (pridedama).

Šis sprendimas gali būti skundžiamas Lietuvos administracinių ginčų komisijos Šiaulių apygardos skyriui arba Regionų apygardos administracinio teismo Šiaulių rūmams Lietuvos Respublikos administracinių bylų teisenos įstatymo nustatyta tvarka.

Savivaldybės meras

Vitalijus Mitrofanovas

PATVIRTINTA  
Akmenės rajono savivaldybės tarybos  
2021 m. balandžio 26 d. sprendimu Nr. T-87

## VIEŠOSIOS ĮSTAIGOS AKMENĖS RAJONO GREITOSIOS MEDICINOS PAGALBOS CENTRO 2020 METŲ VEIKLOS ATASKAITA



## I SKYRIUS

### VADOVO ŽODIS

Viešoji įstaiga Akmenės rajono greitosios medicinos pagalbos centras (toliau – Įstaiga), adresas: Naujoji Akmenė, Žemaitijos g. 6, tel. (8 425) 52 591, el. p. gmpc.akmene@gmail.com.

Direktoriaus pareigas vykdo Justinas Stašys.

Juridinių asmenų registre Įstaiga įregistruota 2009 m. sausio 14 d., įstaigos kodas 302298484. Įstaiga – juridinis organas, turintis ūkinį, finansinį ir teisinį savarankiškumą, savo anspaudą, sąskaitą banke. Įstaigos steigėja ir vienintelė dalininkė – Akmenės rajono savivaldybės taryba. Įstaiga vykdo licencijuotą veiklą. Licenciją išduoda Valstybinė akreditavimo Sveikatos priežiūros veiklai tarnyba prie Sveikatos apsaugos ministerijos. Paskutinį kartą licencija verstis asmens sveikatos priežiūros veikla ir teikti greitosios medicinos pagalbos paslaugas atnaujinta 2014 m. rugsėjo 1 d.

Įstaiga – asmens sveikatos priežiūros įstaiga, teikianti būtinąją medicinos pagalbą pacientams ūmių susirgimų, nelaimingo atsitikimo atvejais esant gyvybei grėsmingoms, pavojingoms ir kritinėms būklėms, atsakinga už skubų paciento nugabenimą į stacionarinę asmens sveikatos priežiūros įstaigą, vykdo teorinį ir praktinį pasirengimą reaguoti į galimas masines nelaimes, užtikrina rajono gyventojų sveikatos priežiūrą masinių renginių metu.

Įstaiga teikia paslaugas Akmenės rajono teritorijoje bei esant atitinkamoms aplinkybėms ir bet kurioje teritorijoje, kurią aptarnauja VšĮ Šiaulių greitosios medicinos pagalbos stoties regioninė dispečerinė tarnyba.

Įstaigos valdymo organai yra visuotinis dalininkų susirinkimas, vienasmenis valdymo organas – įstaigos vadovas (direktorius) ir patariamieji organai: Stebėtojų taryba, Slaugos taryba ir Darbo taryba.

Aukščiausias įstaigos organas – visuotinis dalininkų susirinkimas, kuriame sprendžiamojo balso teisę turi visi įstaigos dalininkai.

Dalininkų kapitalas 2020 m. sausio 1 d. – 72 283,36 Eur. Šiuo metu įstaigos dalininkų kapitalas siekia 72 283,36 Eur.

Įstaigai vadovauja Įstaigos direktorius, kuris į darbą priimamas ir atleidžiamas Lietuvos Respublikos įstatymų nustatyta tvarka.

Įstaigoje taikoma suminė darbo laiko apskaita - skubios medicinos pagalbos slaugos specialistų darbo užmokestis 8,37 Eur/val., o vairuotojų – 5,58 Eur/val.

Įstaiga 2020 metus baigė su 749,65 Eur perviršiu.

Nuo 2020 m. kovo 1 d. iki 2020 m. birželio 15 d. ir nuo 2020 m. lapkričio 1 d. iki 2020 m. gruodžio 31 d. įstaigos darbuotojai gavo didesnę darbo užmokestį dėl šalyje įvesto karantino pagal LR sveikatos apsaugos ministro įsakymus.

2020 metais Įstaigos direktoriaus buvo pasirašytas 273 įsakymas įstaigos valdymo, personalo ir kitais klausimais.

Metų eigoje buvo teikta reikalinga informacija Sveikatos apsaugos ministerijai, Valstybinei Akreditavimo sveikatos priežiūros veiklos tarnybai prie Sveikatos apsaugos ministerijos, Valstybinei vaistų kontrolės tarnybai prie Lietuvos Respublikos Sveikatos apsaugos ministerijos, Šiaulių teritorinei ligonių kasai, kitoms institucijoms. Gauti 96 raštai, išsiųsta 76 raštai.

Nuolat stengiamasi gerinti pacientų būklės stabilizavimo ir gaivinimo rezultatus, todėl 2018 m. įsigyta šiuo metu pažangiausia, amerikietiška, sustojusios širdies veiklą užtikrinanti įranga Lucas 2 (1 ir 2 pav.) ir „Lifepack 15“. 2020 metais reanimuojant pacientus buvo panaudota 29 kartus, tai yra 6 kartus daugiau nei 2019 metais. Ši įranga ypač naudinga, kai gaivinamą pacientą būtina transportuoti į skubios pagalbos skyrių, ko anksčiau daryti saugiai – nebuvo galimybės, nes teikti pagalbą važiuojančiame GMP automobilyje be tinkamos aparatūros neįmanoma. 2019 metais skubios medicinos pagalbos slaugos specialistai, naudodami minėtą įrangą, gaivina pacientus į skubios pagalbos skyrių sėkmingai pristatė daugiau nei 10 kartų. 2020 metais skubios pagalbos slaugos specialistai ir paramedikai sėkmingai taikė specializuotą reanimaciją 3 asmenims, kurių specializuotų veiksmų dėka neliko neurologinio bado reiškinių, ko dėka jie toliau gyvena kokybišką gyvenimą.

1 pav.



2 pav.



Siekiant teikti kokybiškesnes skubios medicinos pagalbos paslaugas, ypatingai kritinių būklių atvejais, Įstaiga sukompaktavo specializuotos reanimacijos krepšius, kuriuose yra visa reikalinga medicinos įranga pacientų klinikinės mirties atvejams, o tai žymiai sutaupo laiko, kuris minėtos kritinės būklės metu yra ypatingai svarbus. Taip pat įstaiga pakeitė anksčiau naudotus nešiojamus deguonies balionus, kurie deguonį gali tiekti 25 l/min greičiu. Tai padeda išvengti hipoksijos, bei ypatingai praverčia plaučių edomos būklės stabilizavimui, bei laringito ištiktiems vaikams.

Atsižvelgiant į tai, jog Akmenės rajone daugėja gaisro ir sprogimo pobūdžio kvietimų įstaiga įsigijo modernius „Paramedica“ nudegimo krepšius, kuriuose sukompaktuoti specialūs nuskausminamieji geliniai tvarščiai, kurių pakaktų viso žmogaus kūno nudegimams padengti (3 ir 4 pav.).



3 pav.



4 pav.

Greitosios pagalbos centras 2020 metais įdiegė ypatingai svarbią naujovę – kvietimų perdavimą į planšetinius kompiuterius, todėl brigada vidutiniškai į įvykio vietą išvyksta 1,5 min greičiau, nes atsisakyta senojo modelio, kai brigados narys kvietimo kortelę spausdindavosi tam skirtoje patalpoje. Šiuo metu visuose GMP automobiliuose yra įdiegti modernūs, naujausi mobilūs spausdintuvai, todėl duomenys apie paciento būklę suvedami į planšetinį kompiuterį ir spausdinami GMP automobilyje. Įstaigos medicinos auditorius turi galimybę nedelsiant audituoti pagalbos teikimo kokybę (5 pav.).

5 pav.





Įstaigos darbuotojams: skubios medicinos pagalbos slaugos specialistams, paramedikams, vairuotojams ir valytojai pagal užsakymą užsienio valstybėje pagamintos „Paramedica“ įmonės specialios uniformos, kurios atitinka visus saugumo reikalavimus. Uniformos pasiūtos iš mažiau degios medžiagos, ant jų yra kokybiški atšvaitai, o tai medikus apsaugo nuo pavojų, dirbant atviroje vietoje. Taip pat ant visų uniformų prisiūti užrašai atitinkantys darbuotojų pareigybes (6 pav.).

6 pav.



Įstaiga dalyvavo Akmenės rajono savivaldybės Visuomenės sveikatos rėmimo specialiojoje programoje. Už gautas lėšas įsigijo išmanųjį manekoną Brayden, kuris rodo krūtinės ląstos paspaudimų kokybę bei yra sparčiai naudojamas vidiniuose Įstaigos mokymuose (7 pav.).

7 pav.



Programos lėšomis taip pats buvo įsigytas modernus projektorius, kuris naudojamas ir vidiniuose įstaigos mokymuose, o pasibaigus Covid-19 pandemijai atliks ir visuomenės mokymuose „Pirmoji pagalba“ (8 pav.). 8 pav.



Įstaiga savo lėšomis įsigijo lengvąjį greitosios medicinos pagalbos automobilį „Opel Astra SPORT“, su įmontuotais specialiaisiais šviesos ir garso signalais, pažymėtas specialiaisiais šviesą atspindinčiais lipdukais. Tai analogų Lietuvoje neturintis automobilis, juo vykstama į ypatingai skubius kvietimus, tokius kaip „Miršta – nebekvėpuoja“ padeda paramedikams nuvykti greičiau, nei įprastu GMP automobiliu. Automobilis taip pat naudojamas papildomo GMP personalo atvykimui į įvykio vietą, kai nuvykusi brigada kviečia pastiprinimą (10 ir 10 pav.).

9 pav.



10 pav.



Įstaigoje ir toliau veikia vadovo nustatyta darbuotojų saugos ir sveikatos reikalavimų laikymosi kontrolės tvarka. Nustatytais terminais tikrinama darbuotojų sveikata, dirbti leidžiama tik pasitikrinusiems sveikata, instruktuotiems darbuotojams, žinantiems ir gebantiems taikyti saugius darbo metodus. Vadovas nuolat kontroliuoja, kaip laikomasi saugaus darbo instrukcijų. Kiekvieną rytą GMP vairuotojams tikrinamas arterinis kraujo spaudimas.

Viena iš vadovo veiklos funkcijų – sudaryti galimybę darbuotojams nuolat tobulėti, kelti savo dalykinę kvalifikaciją. 2020 m. visi Akmenės rajono greitosios medicinos pagalbos centro skubios medicinos pagalbos slaugos specialistai laisvu nuo tiesioginio darbo metu treniruojasi, kartojasi įgūdžius, mokosi dirbti komandoje, nes į ypač sunkius, specifinius iškvietimus dažnai vyksta kelios brigados.

Įstaiga yra Lietuvos greitosios medicinos pagalbos asociacijos narys. Vadovas aktyviai dalyvauja asociacijos rengiamuose nuotoliniuose susirinkimuose, teikia reikalingą informaciją apie įstaigos veiklą, teikia pasiūlymus GMP paslaugų kokybės gerinimui, bei paslaugų apmokėjimą už gerus darbo rezultatus išskiriant operatyvumo rodiklius mieste ir kaime, nes dabar sudedama į bendrą rodiklį ir nukenčia gerų darbo rezultatų apmokėjimo suma. Vadovas dalyvauja Šiaulių teritorinės ligonių kasos organizuojamuose pasitarimuose, glaudžiai bendradarbiauja su VšĮ Šiaulių greitosios medicinos pagalbos stoties administracija, todėl yra aktyviai organizuojama „Klasteriniams“ kvietimams skirta sustiprinta brigada, kuri būtų aktyvuojama į itin sudėtingus įvykius.

## **II SKYRIUS**

### **ĮSTAIGOS VEIKLOS TIKSLAI IR UŽDAVINIAI**

#### **Įstaigos vizija, įstaigos misija, uždaviniai ir priemonės jiems įgyvendinti**

Įstaiga – Lietuvos nacionalinės sveikatos sistemai priklausanti, iš Akmenės rajono savivaldybės turto įsteigta viešoji sveikatos priežiūros ne pelno siekianti įstaiga.

**Pagrindinis tikslas** – suderinti visuomenės, savivaldos ir darbuotojų lūkesčius bei galimybes tenkinant pacientų poreikius, teikiant kokybiškas ir operatyvias greitosios medicinos pagalbos paslaugas, racionaliai panaudojant gaunamus išteklius.

**Vizija:** šiuolaikiškas greitosios medicinos pagalbos centras, nuolat gerinantis teikiamų sveikatos priežiūros paslaugų kokybę (tinkamumą) ir prieinamumą, diegiantis naujas efektyvias medicinines technologijas, keliantis darbuotojų profesinę kvalifikaciją, gerinantis darbo aplinką, užtikrinantis GMP nustatytą reikalavimų atitikimą.

**Misija:** teikti visuomenei prieinamas saugias, kokybiškas, kvalifikuotas, efektyvias greitosios medicinos pagalbos paslaugas racionaliai naudojant finansinius, personalo, technologijų ir kt. išteklius, siekiant suderinti visuomenės, savivaldos ir valstybės lūkesčius bei galimybes patenkinant pacientų poreikius.

Strateginės veiklos kryptys:

- ✓ užtikrinti būtinąją medicinos pagalbą;
- ✓ teikti skubią būtinąją medicinos pagalbą, esant nelaimingiems atsitikimams, gyvybei grėšiančioms būklėms, ūmiai susirgus, konstatuoti gimimo ir mirties faktus;
- ✓ užtikrinti tolesnį saugų paciento transportavimą į atitinkamą stacionarinę asmens sveikatos priežiūros įstaigą;
- ✓ užtikrinti rajono gyventojų ir svečių sveikatos priežiūrą masinių renginių metu; vykdyti teorinį ir praktinį pasirengimą reaguoti į galimas masines nelaimes;
- ✓ teikti tik tas asmens sveikatos priežiūros paslaugas, kurios nurodytos įstaigos licencijoje; atlyginti teikiant paslaugas paciento sveikatai padarytą žalą.

**2020 -2022 metų Strateginiai uždaviniai:**

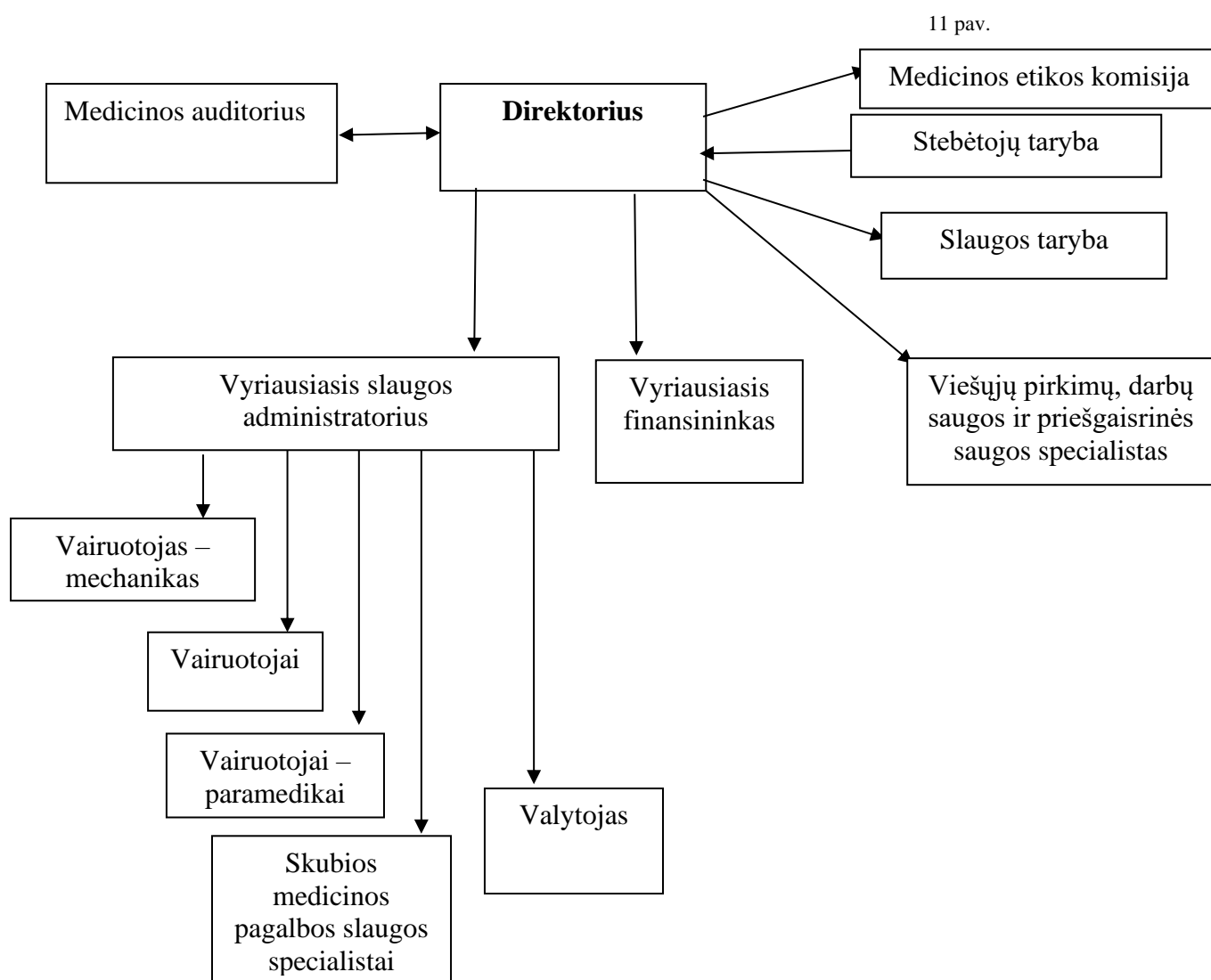
Numatyti strateginiai uždaviniai				Įvykdyti strateginiai uždaviniai	
1. Greitosios medicinos pagalbos automobilių parko atnaujinimas	1.1.	Spec. paskirties automobilių įsigijimas	1.1.1.	Užtikrinti saugų paciento transportavimą į atitinkamą stacionarinę asmens sveikatos priežiūros įstaigą.	Įsigytas lengvasis spec. paskirties automobilis Opel Astra (baltas) su juo vyksta į skubius kvietimų pagalba brigadai.
2. Medicininės aparatūros, įrangos įsigijimas ir atnaujinimas	2.1.	Medicininės aparatūros, įrangos įsigijimas ir atnaujinimas	2.1.1	Teikti skubią būtinąją medicinos pagalbą, esant nelaimingiems atsitikimams, gyvybei grėšiančioms būklėms, ūmiai susirgus.	Nuolatinai prižiūrima ir atnaujinama medicininė aparatūra, įsigyti reanimacijos krepšiai
3. Naujos kartos specialistų įdarbinimas	3.1.	Įdarbinti skubios pagalbos paramedikus ir paramedikus, kaip pradinio gaivinimo brigados vadovus	3.1.1.	Tiksliui nustatyti, ar teikiamos sveikatos priežiūros paslaugos atitinka keliamus reikalavimus ir svarbiausia - ar tenkina pacientų lūkesčius, periodiškai atliekama anoniminė pacientų anketinė apklausa.	Nuolat atliekama kokybės rodiklių stebėseną – vykdomas neatitiktųjų, pastabų ir nepageidaujamų įvykių registravimas, jų periodinė analizė, kas padeda gerinti teikiamų paslaugų kokybę.
4. Darbuotojų kvalifikacijos kėlimas	4.1.	Ugdyti darbuotojų kompetenciją	4.1.1.	Pagal poreikį siūsti darbuotojus į kvalifikacijos kėlimo kursus, sudarant sąlygas darbuotojams sveikatos priežiūros kvalifikacijos tobulinimui.	Skatinama ir sudaromos sąlygos visiems darbuotojams kelti kvalifikaciją ir finansuojama.
			4.1.2.	Užtikrinti papildomas paskaitas darbuotojams	Vienkartinės išmokos
5. Racionaliai naudoti materialiuosius ir žmogiškuosius išteklius, gerinti darbuotojų darbo sąlygas, užtikrinti darbuotojų darbų ir sveikatos saugą	5.1.	Užtikrinti racionalų materialinių resursų, skirtų patalpų šildymui, elektros energijos ir vandens sąnaudų sumažinimą.	5.1.1.	Užtikrinti efektyvų kasdieninį darbą	Visi darbuotojai turi pareiginius nuostatus ir jais vadovaujasi darbe
			5.1.2.	Racionali ūkinė veikla	Kontroliuojamos uždirbamos ir išleidžiamos lėšos.
	5.2.	Užtikrinti darbuotojų darbų ir sveikatos saugą	5.2.1.	Užtikrinti efektyvų valdymą	Visi darbuotojai turi pareiginius nuostatus ir jais vadovaujasi darbe.
			5.2.2.	Aprūpinti darbuotojus medicinine apranga ir asmens apsaugos priemonėmis	Darbuotojai aprūpinti medicinine apranga ir apsaugos priemonėmis. Nustatytais terminais tikrinama darbuotojų sveikata, dirbti leidžiama tik patikrinusiems sveikatą, instruotiesiems

					darbuotojams, žinantiems ir gebantiems taikyti saugius darbo metodus. Vadovas nuolat kontroliuoja, kaip laikomasi saugaus darbo instrukcijų.
--	--	--	--	--	--

### III SKYRIUS

## ĮSTAIGOS VEIKLOS TIKSLŲ IR UŽDAVINIŲ ĮGYVENDINIMAS

### Informacija apie įstaigą (valdymo struktūra 2020-12-31)



Įstaigoje šiuo metu dirba direktorius, 10 skubios medicinos pagalbos slaugos specialistų, 10 vairuotojų, iš kurių 1 vairuotojas-mechanikas, 1 vairuotojas-paramedikas, vyr. slaugos administratorė, viešųjų pirkimų, darbo saugos ir priešgaisrinės saugos specialistė, vyr. finansininkė, valytoja, medicinos auditorė. Administracija organizuoja ir valdo įstaigos veiklą. Administraciją sudaro: direktorius, vyr. finansininkė. (11 pav.)



### Įstaigos pajamos per 2020 m., Eur

Įstaiga finansuojama Privalomojo sveikatos draudimo fondo lėšomis pagal sutartis su Šiaulių teritorine ligonių kasa. Papildomai gaunamos lėšos teikiant gyventojams mokamas paslaugas bei iš kitų juridinių ir fizinių asmenų.

Pagrindinės veiklos pajamos 2020 metais sudarė 599 999,60 Eur, iš kurių – 596 754,72 Eur iš TLK, 2 872,45 Eur – kiti fiziniai ir juridiniai asmenys, 372,43 Eur – draudimas. Finansavimo pajamos sudarė 186 499,80 Eur. (1 lentelė).

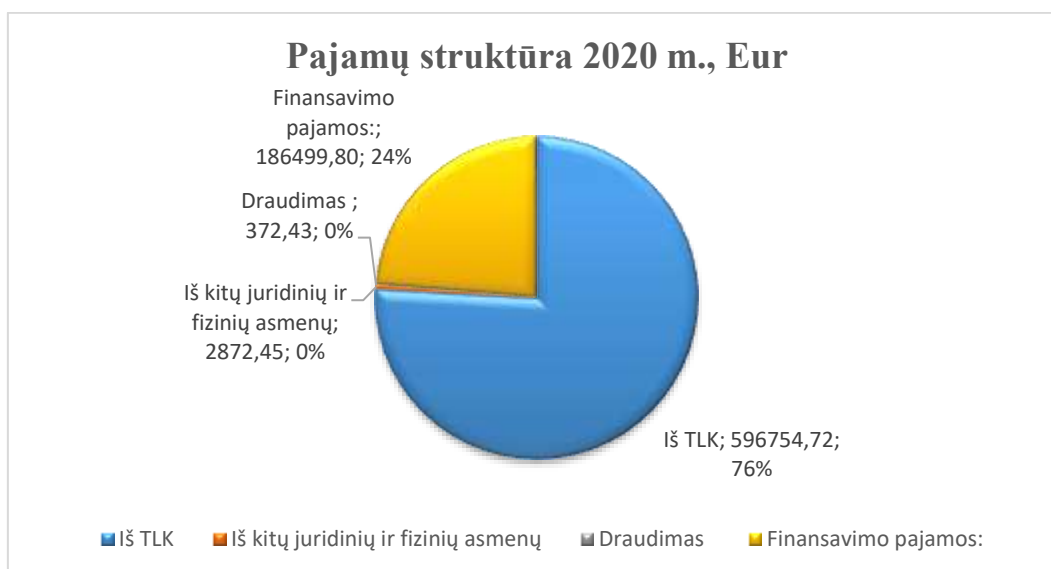
### Įstaigos gautos lėšos ir jų šaltiniai 2020 m.

1 lentelė

Eil. Nr.	Lėšų šaltiniai	Gauta, Eur
1.	Iš TLK už paslaugas	596754,72
2.	Iš kitų juridinių ir fizinių asmenų	2872,45
3.	Draudimas	372,43
4.	<b>Finansavimo pajamos:</b>	<b>186499,80</b>
4.1	Iš Valstybės biudžeto	51545,76
4.2	Iš savivaldybės biudžeto	1692,47
4.3	Iš Europos Sąjungos	663,38
4.4	Iš kitų šaltinių (tame tarpe 120 930,64 Eur iš TLK darbo užmokesčio didinimui Covid-19 karantino metu)	132598,19
	<b>Viso:</b>	<b>786499,40</b>

Įstaiga 2020 m. gavo 786 499,40 Eur pajamų - tai 33 % daugiau nei 2019 m. Už gerus darbo rezultatus įstaiga gavo per 2020 m. 16 241,86 Eur – tai 198,59 Eur daugiau nei 2019 m. (2019 m. – 16 043,27 Eur) (12 pav.).

12 pav.



### Papildomų pajamų struktūra 2020 m., Eur

2 lentelė

Šaltinis	Gauta 2020 m., Eur
Pajamos už ligonių pervežimą iš fizinių ir juridinių asmenų	335,58
Ligonių pervežimas kitų GMP teritorijose	2 245,40
Ligonių pervežimas (N. Akmenės ligoninė)	97,15
Budėjimas renginiuose ir kiti	194,32
<b>Iš viso:</b>	<b>2 872,45</b>

Finansavimo pajamos pripažįstamos ir apskaitomos vadovaujantis apskaitos principais ir taisyklėmis, nustatytomis 20-ojo VSAFAS „Finansavimo sumos“.

Tai pajamos, kurios pripažintos ta suma, kiek buvo patirta išlaidų atsargoms įsigyti bei ilgalaikio materialiojo turto nusidėvėjimas. Per 2020 m. gauta finansavimo sumų 122 106,90 Eur, iš kurių 24 071,05 Eur iš Valstybės biudžeto, 3 000,00 Eur iš Savivaldybės biudžeto, 400,90 Eur 1,2 % iš Valstybinės mokesčių inspekcijos, 9 000,00 Eur iš UAB „Vakarų medienos grupė“, 85 634,95 Eur iš Teritorinių ligonių kasų dėl Covid-19 darbuotojų darbo užmokesčio didinimo. Neatlygtinai gauta turto už 44 793,77 Eur, iš kurio iš Valstybės biudžeto 32 593,71 Eur atsargoms, 5 954,03 Eur ilgalaikiu turtu, 12 415,55 Eur iš Savivaldybės biudžeto ilgalaikiu turtu, 2 068,36 Eur ilgalaikiu turtu iš ES ir 663,38 Eur atsargomis iš ES, 6 246,03 Eur atsargoms iš kitų šaltinių.

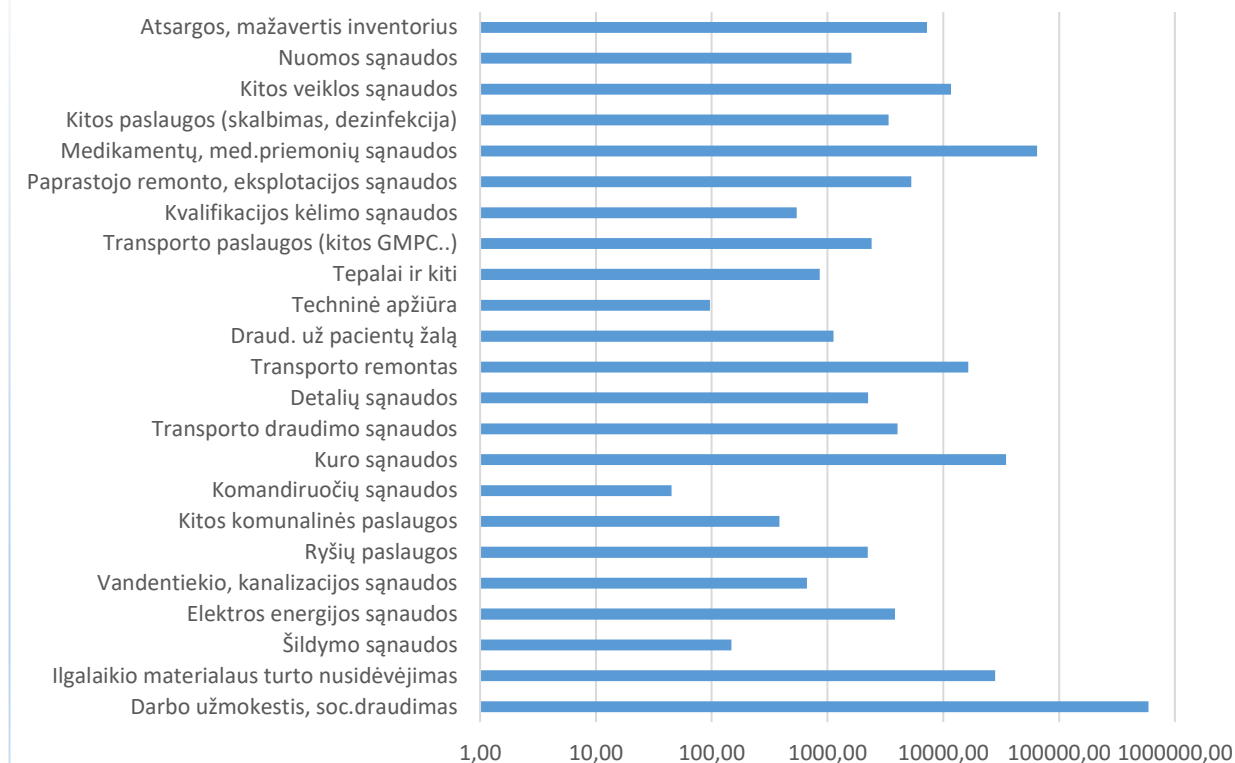
### Pagrindinės veiklos sąnaudos 2019 - 2020 m., Eur

3 lentelė

Sąnaudos	2019 m.	2020 m.	skirt.	% sąnaudose	visose sąn., %
Darbo užmokestis, soc. draudimas	407233,83	593937,38	186703,55	75,59	<b>75,59</b>
Ilgalaikio materialaus turto nusidėvėjimas	25242,85	28161,29	2918,44	3,58	<b>3,58</b>
Šildymo sąnaudos	168,24	147,6	-20,64	0,02	<b>0,92</b>
Elektros energijos sąnaudos	3699,55	3825,5	125,95	0,49	
Vandentiekio, kanalizacijos sąnaudos	534,77	664,32	129,55	0,08	
Ryšių paslaugos	2092,45	2224,87	132,42	0,28	
Kitos komunalinės paslaugos	442,76	384,91	-57,85	0,05	
Komandiruočių sąnaudos	180	45	-135	0,01	<b>0,01</b>
Kuro sąnaudos	41467,09	34965,98	-6501,11	4,45	<b>7,47</b>
Transporto draudimo sąnaudos	3534,91	4018,62	483,71	0,51	
Detalių sąnaudos	1935,31	2245,25	309,94	0,29	
Transporto remontas	8230,28	16493,74	8263,46	2,10	<b>0,14</b>
Draudimas už pacientų žalą	286,61	1125,91	839,3	0,14	
Techninė apžiūra	110,31	96,44	-13,87	0,01	<b>0,31</b>
Tepalai ir kiti	824,84	856,1	31,26	0,11	
Transporto paslaugos (kitos GMPC..)	3853,46	2404,4	-1449,06	0,31	<b>0,07</b>
Kvalifikacijos kėlimo sąnaudos	2121	542	-1579	0,07	<b>0,67</b>
Paprastojo remonto, eksploatacijos sąnaudos	5084,42	5287,7	203,28	0,67	<b>8,20</b>
Medikamentų, med. priemonių sąnaudos	3679,86	64427,3	60747,44	8,20	<b>0,43</b>
Kitos paslaugos (skalbimas, dezinfekcija)	1881,81	3365,33	1483,52	0,43	<b>1,49</b>
Kitos veiklos sąnaudos	4884,69	11698,87	6814,18	1,49	<b>0,20</b>
Nuomos sąnaudos	381,6	1605,82	1224,22	0,20	<b>0,92</b>
Atsargos, mažavertis inventorių, atidėjiniai	5990,55	7225,42	1234,87	0,92	

**Viso: 523861,19 785749,75**

### Sąnaudų pasiskirstymas 2020 m., Eur



### Darbuotojai ir jų darbo užmokestis 2020 m., Eur

4 lentelė

Pareigybė	Darbuotojų skaičius 2020 m. gruodžio 31 d.	Etatų skaičius 2020 m. gruodžio 31 d.	Vidutinis darbo užmokestis 2020 m., Eur
Direktorius	1	1	2 309
Vyr. finansininkė	1	1	1 929
Vyr. slaugos administratorė	1	1	1 946
Viešųjų pirkimų, darbų saugos ir sveikatos specialistė	1	0,25	*
Medicinos auditorė	1	0,25	*
Valytoja	1	1	1 017
Skubios medicinos pagalbos slaugos specialistai	10	10	2 205
Vairuotojas - mechanikas	1	1	1 830
Vairuotojai	9	9,25	1 632
<b>Viso:</b>	<b>26</b>	<b>24,75</b>	

## Informacija apie įstaigos įsigytą ilgalaikį turtą

### Įstaiga per ataskaitinį laikotarpį įsigijo ilgalaikio turto:

- Lengvasis automobilis Opel Astra (baltas) 2.0 l dyzelinas – 6 990,00 Eur;
- 22 vnt. GMP darbuotojų aprangos komplektų - 11 047,30 Eur;
- Projektorius Casio su ekranu ir priedais – 1 089,00 Eur;
- 3 vnt. mašininiai spausdintuvai Brother su priedais – 2 034,24 Eur;
- Manekenas Brayden – 814,00 Eur;
- Mobilus telefonas Samsung S20+ 128 GB – 804,26 Eur;
- Mobilus telefonas OnePlus 8T 128 GB – 594,25 Eur;
- 206,97 kv. m. patalpos - 20 437,94 Eur (gautos iš Akmenės rajono savivaldybės).

Per šiuos metus Įstaiga nurašė variklį – 1 149,50 Eur.

2020 m. Įstaiga turėjo šešis B tipo GMP automobilius ir 1 lengvąjį automobilį. Įstaigos transporto 2020 m. nuvažiuotų km kiekis pateikiamas 5 lentelėje.

5 lentelė

Automobilis	Nuvažiauta, km	Sunaudota kuro, l	Suma, Eur
Iveco Daily JBV304	18 645	2 338	2 247
VW LT GAC562	0	0	0
VW Transporter ECK799	64 071	7 158	6 538
VW Crafter KJH467	123 548	14 860	13 596
Renault Master FUR121	801	116	127
VW Transporter JSE831	115 368	12 779	11 796
Opel Astra	10 078	713	660
<b>Viso:</b>	<b>332 511</b>	<b>37 964</b>	<b>34 964</b>

Įstaiga sunaudojo kuro 14 litrų mažiau nei 2019 m. ir sutaupė 6 503 eurų dėl mažesnės kuro kainos 2020 m. Vidutiniškai vienas ekipažas per parą nuvažiuoja 442 km.

GMP brigadų skaičius nustatomas pagal Sveikatos apsaugos ministerijos 2010 m. gruodžio 27 d. įsakymo Nr. V-1131 patvirtintos tvarkos 7.1, 7.2 papunkčius, 8 punktą ir 11.1, 11.2 papunkčius. Šiuo metu įstaigoje dirba nuo 2 iki 2,6 brigadų.

Nuolatinis dėmesys skiriamas sveikatos apsaugos ministro 2014 m. birželio 10 d. įsakymo Nr. V-673 „Dėl privalomų medicinos prietaisų, asmeninių apsaugos priemonių, gelbėjimo ir apsaugos bei ryšio priemonių greitosios medicinos pagalbos transporto priemonėse sąrašo patvirtinimo“ vykdymui. Šiuo metu visi GMP automobiliai turi reikiamą įrangą, darbuotojai aprūpinti specialiais apsauginiais rūbais ir avalyne. Ataskaitiniu laikotarpiu traumų darbe nebuvo.

### **Valdomas turtas pagal panaudos sutartis ir patikėjimo teisę**

Valdomas turtas pagal panaudos sutartis:

- Sveikatos apsaugos ministerijos transporto priemonės – 125 013,42 Eur;
- Akmenės rajono savivaldybė patalpos – 8 012,97 Eur;
- VŠĮ Šiaulių GMP stoties mobiliųjų brigadų įranga – 12 472,16 Eur.

Valdomas turtas pagal patikėjimo teisę:

- Akmenės rajono savivaldybė 206,97 kv.m., 109,76 kv.m. patalpos, 2 vnt. EKG Cardiovit AT-1, automobilis VW Transporter - 138 942,46 Eur;

### **Trumpalaikis turtas**

Medžiagų, žaliavų, ūkinio inventoriaus, atsarginių dalių likutis 2020 m. pabaigoje – 4 375,15 Eur, iš jų: medikamentai ir medicininės priemonės – 3 572,79 Eur, transporto degalai – 802,36 Eur. Per 2020 m. įstaiga gavo nemokamai medicininių priemonių už 39 503,12 Eur. Išankstinius mokėjimus sudaro 1 767,97 Eur, t.y. automobilių draudimo būsimų laikotarpių sąnaudos – 1 587,70 Eur, turto draudimas- 30,76 Eur, darbuotojų draudimas – 109,51 Eur., spauda – 40,00 Eur.

## Informacija apie įstaigos skolas

6 lentelė

Eil.Nr.	Pavadinimas	Debitoriai	Kreditoriai
1.	Šiaulių teritorinės ligonių kasos	59 557,45	
2.	VšĮ Šiaulių GMPS	100	
3.	Su darbo santykiais susiję įsipareigojimai	43,09	
4.	Šiaulių teritorinės ligonių kasos (finansavimas už Covid-19)	35 295,69	
5.	Skolos tiekėjams už prekes ir paslaugas		3 063,93
6.	Su darbo santykiais susiję įsipareigojimai		43,09
7.	Sukauptos mokėtinos sumos (atostogų kaupimas ir atidėjiniai pensinio amžiaus darbuotojams)		40 920,09
	<b>Iš viso:</b>	<b>94 996,23</b>	<b>44 027,11</b>

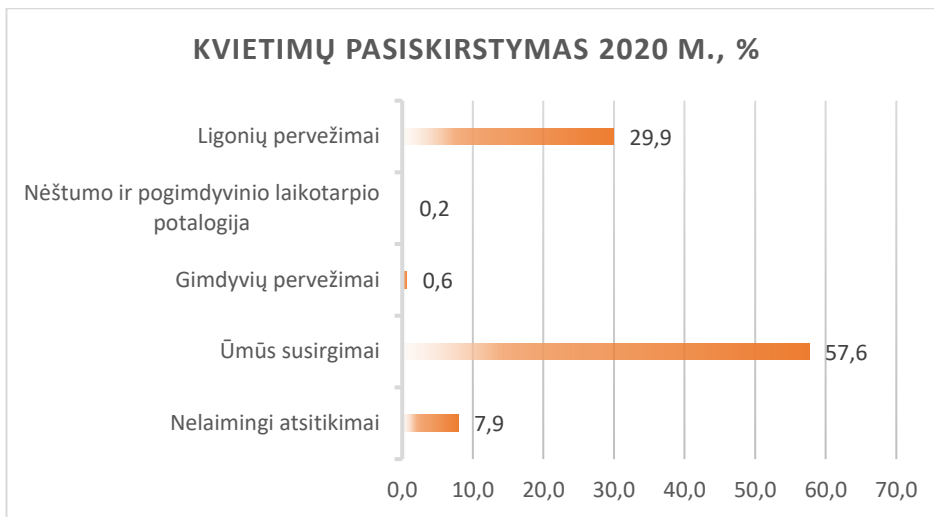
Grynųjų pinigų likutis 2020 m. gruodžio 31 d. Luminor Bank AS sąskaitoje – 66 606,55 Eur, kasoje – 29,41 Eur.

Įstaiga 2020 metais išlaidų, susijusių su įstaigos dalininkais, neturėjo.

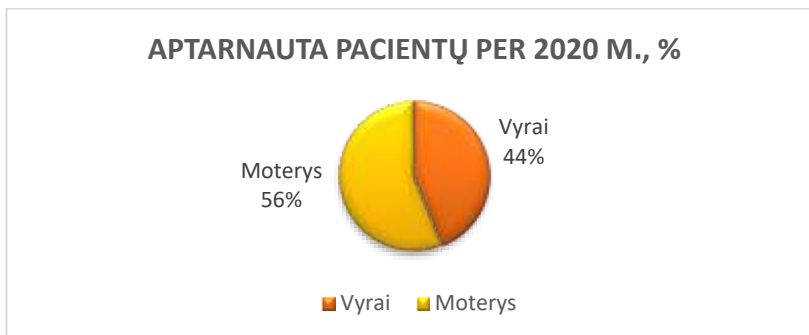
## 2020 metų įstaigos veiklos analizė

7 lentelė

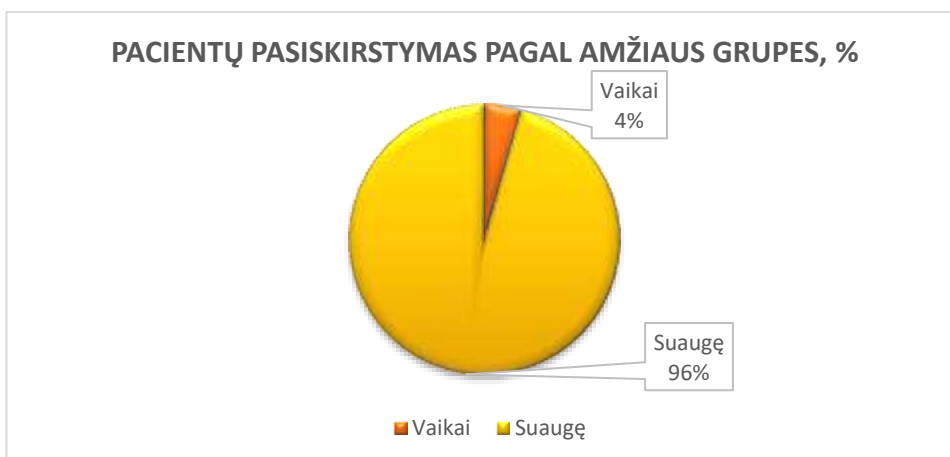
Pavadinimas	Iš viso:	Nelaimingų atsitikimų	Ūmių susirgimų	Gimdyvių pervežimai	Nėštumo ir pogramdyvinio laikotarpio patologija	Atlikta pervežimų
<b>Kreipėsi iš viso:</b>	7900	624	4553	51	15	2365
Atsisakė arba atšaukė brigadą	292	-	-	-	-	-
Išvykimų skaičius	7608	-	-	-	-	-
<b>Neblaivūs asmenys</b>	589	-	-	-	-	-
<b>Be rezultatų</b>	182	-	-	-	-	-
<b>Medicininė pagalba suteikta, iš jų:</b>	7454	618	4405	51	15	2365
Vyrai	3270	415	1895	0	0	960
Moterys	4184	203	2510	51	15	1405
<b>Vaikai 0 - 14 m</b>	289	12	165	-	-	63
<b>Vaikai 15 -17 m.</b>	39	18	29	-	-	22
<b>Kaimo gyventojai</b>	3887	398	2237	22	7	1223



14 pav.



15 pav.



Greitosios medicinos pagalbos paslaugos teikiamos 18 772 gyventojams, iš jų – 7 206 miesto, 11 566 kaimo gyventojams. 2020 metais užregistruota 7 900 kvietimų, greitoji medicinos pagalba teikta 7 454 pacientų.

Kvietimų skaičius padidėjo 1 %, pervežimų skaičius padidėjo 6,5 %. Pervežimo skaičiaus padidėjimui turėjo įtakos Covid-19 pandemija. Lyginant su 2019 m. 2020 m. pervežta 14 gimdyvėmis daugiau nei 2019 metais. Medicininė pagalba kaimuose suteikta 3 887 kartų, t. y. 49 % nuo visų medicininės pagalbos suteikimo atvejų.



8 lentelė

Metai	Gyventojų skaičius	Iškvietimų skaičius	Pervežimų skaičius	Gimdyvės
2019 m.	19 124	7 820	2 220	37
2020 m.	18 772	7 900	2 365	51

## Išvažiuojamųjų brigadų darbo krūvio pasiskirstymas 2019-2020 m.

9 lentelė

Metai	Brigadų skaičius	Aptarnautų pacientų skaičius	Aptarnaujamas pacientų skaičius per 24 val.	Kvietimų skaičius 1 brigadai per 24 val.
2019 m.	2	7 460	20,4	10
2020 m.	2	7 454	20,4	10

## Atliktų pervežimų analizė 2019 - 2020 m.

10 lentelė

Metai	Šiaulių Respublikinė ligoninė	Mažeikių ligoninė	Klaipėdos universitetinė ligoninė	Kauno klinikos	Vilnius, Joniškis, Alytus	Viso:
2019 m.	1625	379	2	7	7	2020
2020 m.	1894	463	3	2	3	2365

Metų eigoje mūsų įstaigos darbuotojai **6** kartus vyko teikti greitąją medicinos pagalbą į Joniškio rajoną (gavome 284,70 Eur), **3** kartus į Mažeikių rajoną (gavome 110,70 Eur), **37** kartus į Šiaulių rajoną (klasteriniai) (gavome 1 850,00 Eur). VšĮ Naujosios Akmenės ligoninė už **1** pervežtą pacientą sumokėjo 97,15 Eur, Akmenės socialinių paslaugų namai už **2** pervežtus pacientus sumokėjo 21,75 Eur.

VšĮ Mažeikių r. GMPC mūsų rajono gyventojams greitąją medicinos pagalbą teikė ir 2020 m. Įstaiga sumokėjo už šias paslaugas 1 835,10 Eur, t. y. 10 % mažiau nei 2019 m. Įstaigos darbuotojai ne kartą budėjo miesto šventėse, sportiniuose renginiuose, taip užtikrindami operatyvų greitosios medicinos pagalbos teikimą.

2020 metais į priėmimo - skubios pagalbos skyrius atvežta 3 630 pacientai, iš jų hospitalizuota 1 679 (tai sudaro 46 %). Reanimacija taikyta 21 ligoniui. Į Naujosios Akmenės priėmimo-skubios pagalbos skyrių atvežta 1 578 pacientai, iš jų hospitalizuota 519 (tai sudaro 33 %).

## GMPC darbo operatyvumas 2020 metais

11 lentelė

Eil. Nr.	GMPC veiklos ir paslaugų kokybės vertinimo kriterijų pavadinimai	Vertinimo kriterijai (atvykimo laikas)	Paslaugų skaičius 2019 m.	Pasiskirstymas %
1.	Įvykdytų iškvietimų miesto vietovėje skaičius	Iki 15 min.	1 178	80,7
		16 min. ir daugiau	282	19,3
		Atidedami	864	
2.	Įvykdytų kaimo ir miestelio, kuriame gyvena mažiau kaip 4000 žmonių, gyventojų iškvietimo skaičius	Iki 25 min.	891	74
		26 min. ir daugiau	313	26
		Atidedami	736	
	<b>Viso:</b>		<b>4264</b>	

## Gerų darbo rezultatų ataskaita 2018 – 2020 m.

12 lentelė

Metai	Skubių iškvietimų skaičius		Įvykdytų kaimo ir miestelio, kuriame gyvena mažiau kaip 4000 žmonių, gyventojų iškvietimų skaičius		Laiku įvykdytų iškvietimų skaičius
	Iki 15 min, %	16 min >, %	Iki 25 min, %	26 min >, %	Viso, %
2018	88,96	11,04	87,26	12,74	88,10
2019	88,28	11,72	87,01	12,99	87,67
2020	80,70	19,30	74,10	26	77,35

Svarbiausias rodiklis vertinant GMP veiklą – operatyvumas (laikas nuo kvietimo užregistravimo iki pirmosios medicinos pagalbos teikimo pradžios GMP darbuotojui atvykus pas pacientą). Operatyvumo rodiklių gerinimui skiriamas nuolatinis dėmesys, todėl šis rodiklis mieste 2020 m. siekia 80,7 proc., aptarnaujant kaimo gyventojus operatyvumas siekia 74,10 proc. Vadovaujantis SAM ministro 2014 m. vasario 20 d. įsakymu Nr. V-263 „Dėl greitosios medicinos pagalbos teikimo ir išlaidų apmokėjimo tvarkos aprašo patvirtinimo“ už gerus operatyvumo rodiklius įstaigai skiriamas papildomas finansavimas.

Vadovaujantis Lietuvos Respublikos sveikatos apsaugos ministro 2010 m. gruodžio 27 d. įsakymu Nr. V-1131 „Dėl greitosios medicinos pagalbos teikimo ir išlaidų apmokėjimo tvarkos aprašo patvirtinimo“ pagal teikiamos pagalbos mastą įstaigoje dirba 2 pažangaus gyvybės palaikymo brigados.

Svarbiausias rodiklis vertinant GMP veiklą I-o skubumo kategorijos (laikas nuo kvietimo užregistravimo iki pirmosios medicinos pagalbos teikimo pradžios, GMP darbuotojams atvykus pas pacientą). Siekiama, kad laikas nuo kvietimo užregistravimo iki pirmosios medicinos pagalbos teikimo gyvybei grėsmingais atvejais pradžios mieste būtų iki 15 minučių, kaime iki 25 min.

Vadovaujantis Lietuvos Respublikos sveikatos apsaugos ministro 2015 m. rugpjūčio 27 d. įsakymu Nr. V-1004 į II-o skubumo kategorijos „atidedamus“ kvietimus GMP brigada turi būti išsiųsta per 30 min. nuo iškvietimo užregistravimo. „Atidedamas“ kvietimas – tai kvietimas, kai kreipiamasi dėl GMP pagalbos poreikio, kurį galima atidėti ir GMP brigada gali būti siunčiama per 30 min. nuo kvietimo užregistravimo.

Įstaigoje įdiegta programinė sistema COLIBRI, kuri padeda kaupti ir analizuoti kiekybinius ir kokybinius GMP rodiklius. Šioje sistemoje kaupiami duomenys leidžia pastoviai koordinuoti svarbiausius parametrus - galima stebėti kvietimo registravimo laikus (kaip greitai atsiliepiama į skambutį, per kiek laiko kvietimo informacija perduodama brigadai, kada brigada išvyksta į kvietimą, kada atvyksta pas pacientą, kiek laiko užtrunka teikdama pagalbą, kiek laiko praleidžia ligoninės priėmimo skyriuje).

### Kokybės vadybos sistema

Įstaiga, teikdama asmens sveikatos priežiūros paslaugas, vadovaujasi sveikatos apsaugos ministro nustatyta tvarka parengtomis diagnostikos ir gydymo metodikomis bei įstaigoje patvirtintais diagnostikos ir gydymo protokolais. Rūpinamasi, kad teikiamų paslaugų kokybė atitiktų pacientų poreikius, būtų užtikrintas paslaugų saugumas, savalaikiškumas, kiekvieno darbuotojo atsakomybė už teikiamų paslaugų kokybę. Ypatingas dėmesys skirtas medikamentų laikymui ir nurašymui, medicininių prietaisų techninei būklei, priežiūrai, komplektacijai bei parengimui darbui.

Pagal VŠĮ Akmenės rajono greitosios medicinos pagalbos centre direktoriaus patvirtintą vidaus audito planą, metų eigoje atlikti 5 planiniai medicinos auditai – vertinta medicininės

dokumentacijos pildymo kokybė, teikiant skubios medicinos paslaugas pacientams 2020 m. vertinta GMP teikiamų paslaugų kokybė, iškvietimų operatyvumas. Analizuojant GMP kvietimo korteles F Nr. 110/a, vertinama kortelės pildymo atitikimas Lietuvos Respublikos sveikatos apsaugos ministro 2013 m. gruodžio 20 d. įsakymu Nr.V-1234 patvirtintoms „Formos Nr. 110/a „Greitosios medicinos pagalbos kvietimo kortelė“ pildymo, pateikimo ir tikslinimo taisyklėms“. Rasti neatitikimai kortelės pildymo taisyklėms aptariami asmeniškai su pildžiusiu kortelę asmeniu bei gamybinių susirinkimų metu. Papildomai peržiūrimos ir vertinamos pacientų, patyrusių ūmų infarktą ar ūmų insultą (klasteriniai pacientai) kortelės. Audito išvadose teigiama, kad „pacientų skundų nepateikta. Nepageidaujamų įvykių, kai teikiant paslaugas pacientams galėjo būti sukelta žala sveikatai, neužfiksuota“.

Siekiant užtikrinti teikiamų sveikatos priežiūros paslaugų kokybę, nuolat atliekama kokybės rodiklių stebėseną – vykdomas neatitikčių, pastabų ir nepageidaujamų įvykių registravimas, jų periodinė analizė, kas padeda gerinti teikiamų paslaugų kokybę. Tikslu nustatyti, ar teikiamos sveikatos priežiūros paslaugos atitinka keliamus reikalavimus ir svarbiausia - ar tenkina pacientų lūkesčius, periodiškai atliekama anoniminė pacientų anketinė apklausa.

Vadovaudamiesi LR sveikatos apsaugos ministro 2007 m. kovo 2 d. įsakymu Nr. V-156 patvirtintų Asmens sveikatos priežiūros įstaigų licencijavimo taisyklių 47 punktu, ir tikslu užtikrinti pacientų saugumą, įstaiga pastoviai draudžiama sveikatos priežiūros įstaigų civilinės atsakomybės už pacientams padarytą žalą draudimu. Įstaigos darbuotojai taip pat draudžiami.

#### **Taikant kokybės vadybos sistemą, nuolat vykdoma:**

- ✓ esamos situacijos analizė;
- ✓ trūkumų identifikavimas ir veiksmų plano sudarymas;
- ✓ darbuotojų mokymas;
- ✓ įstaigoje vykstančių procesų nustatymas;
- ✓ procedūrų ir kitos dokumentacijos kūrimas ir diegimas;
- ✓ vidaus auditorių mokymas;
- ✓ vidaus auditų atlikimas;
- ✓ kokybės vadybos sistemos koregavimas ir tobulinimas.

Sveikatos priežiūros kokybė – laipsnis, kuriuo sveikatos priežiūros paslaugos, atitinkančios šiuolaikines profesines kvalifikacijas, padidina pageidaujamų, optimalių sveikatos rezultatų tikimybę pacientams ir visuomenei. Kokybė visada susijusi su tam tikrais reikalavimais, kurie identifikuojami kaip: tinkama, teisinga priežiūra, prieinamumas, savalaikiškumas, veiksmingumas, efektyvumas, nešališkumas, į pacientą nukreipta priežiūra, įskaitant fizinį, psichologinį ir socialinį vientisumą bei paciento saugumą.

#### **Pacientų pasitenkinimo įstaigos teikiamomis paslaugomis lygis bei pacientų skundų tendencijos**

Pagrindiniai veiksmai Įstaigoje yra susiję su pacientų ir sveikatos priežiūros specialistų sąveika. Svarbiausias sveikatos priežiūros procese yra pacientas, todėl būtina atkreipti dėmesį į jo poreikius bei lūkesčius. Pasitenkinimas paslaugomis – tai kiekvieno paciento individualių poreikių patenkinimo, o kartu ir vienas svarbiausių sveikatos paslaugų kokybės rodiklių. Svarbūs kriterijai, vertinant sveikatos priežiūros paslaugų prieinamumą, yra paslaugos laukimo laikas, procedūrų atlikimo operatyvumas, gydytojų ir slaugos darbuotojų dėmesys pacientui, suteikiamų paslaugų greitis, bendravimas su pacientu, dėmesys jam. Kiekvienais metais atliekama pacientų apklausa pagal nustatytą apklausų reglamentą.

#### **Informacinių technologijų diegimas ir vystymas**

Įstaigoje visos darbo vietos yra kompiuterizuotos. GMP kvietimo kortelėje, forma Nr. 110/a, spausdinamas iškvietimo priėmimo ir perdavimo brigadai laikas, nuvykimo pas ligonį laikas ir viso iškvietimo trukmės laikas. Įdiegus GMP automobiliuose transporto priemonių valdymo bei kontrolės

sistemą, GMP dispečeris monitoriaus ekrane gali stebėti visų brigadų automobilių judėjimą. Valstybinės ligonių kasos informacinėje sistemoje SVEIDRA registruojamos pacienčių pervežimo iš namų į asmens sveikatos priežiūros įstaigą (toliau – ASPĮ) ir iš vienos ASPĮ į kitą ASPĮ dėl normalaus ar gresiančio priešlaikinio gimdymo, ar dėl patologijos laikotarpiu po gimdymo paslaugos. Taip pat į greitosios medicinos pagalbos automobilius įdiegta „Xirgo Global“ išmanioji stebėjimo sistema, kuri leidžia stebėti kuro lygį bake, automobilio būvimo vietą, greitį, švyturėlių būseną, automatiškai importuoja kuro čekius į nurodytą el. paštą, generuoja kelionės lapus.

Įstaigoje buhalterinė apskaita tvarkoma Microsoft Office.

Įstaigoje sukurta interneto svetainė [www.agmpc.lt](http://www.agmpc.lt), kurioje informacija papildoma, atnaujinama kai tik reikia.

### Korupcijos prevencija

Formuojant sveikatos politiką Įstaigoje, ypatingas dėmesys skiriamas korupcijos prevencijai ir skaidrumo siekimui. Vadovaudamasi Lietuvos Respublikos sveikatos apsaugos ministro 2015 m. gruodžio 10 d. įsakymu Nr. V-1433 „Dėl Šakinės korupcijos prevencijos sveikatos priežiūros sistemoje 2015-2019 m. programos patvirtinimo“ įstaigoje paruošta programa ir 2017-2019 m. programos įgyvendinimo planas. Darbuotojai supažindinti su Šakinės korupcijos prevencijos sveikatos sistemoje 2019-2021 m. programos keliamais tikslais ir programos įgyvendinimo uždaviniais. Įstaigos informacijos stende bei interneto svetainėje nuolat skelbiama antikorpacinė informacija pacientams ir įstaigos darbuotojams.

Vadovaujantis Lietuvos Respublikos sveikatos apsaugos ministro 2009 m. lapkričio 17 d. įsakymu Nr. V-942 „Dėl korupcijos prevencijos sveikatos sistemoje programos patvirtinimo“, Įstaigoje atliekamas galimų korupcijos priežasčių, sąlygų atskleidimas ir šalinimas, siekiant, kad PSDF biudžeto lėšos būtų naudojamos pagal paskirtį ir racionaliai. Siekiama, kad šiomis lėšomis būtų kompensuojamos kokybiškų paslaugų išlaidos, kad būtų užtikrinamos pacientų teisės ir laisvės, kad visuomenės informavimo ir kitomis priemonėmis būtų didinama antikorpacinio švietimo sklaida visuomenėje ir tarp įstaigos darbuotojų bei atgrasinama nuo galimo korupcinio pobūdžio nusikalstamos veikos.

Įstaiga, teikdama asmens sveikatos priežiūros paslaugas, vadovaujasi sveikatos apsaugos ministro nustatyta tvarka parengtomis diagnostikos ir gydymo metodikomis bei įstaigoje patvirtintais diagnostikos ir gydymo protokolais. Įstaigoje praktiškai nėra prielaidų korupcijai, kadangi pagal algoritmą kvietimas priskiriamas I arba II skubumo kategorijai ir pagal tas kategorijas vyksta pas ligonį. Visi ligoniai, suteikus pagalbą, yra neribotai vežami į stacionarą.

## IV SKYRIUS

### ĮSTAIGOS VEIKLOS VERTINIMO KRITERIJAI IR JŲ REZULTATAS

13 lentelė

Eil. Nr.	Veiklos rezultatų vertinimo rodikliai (toliau – rodiklis)	Rajonų ir regionų lygmens Lietuvos nacionalinės sveikatos sistemos (toliau – LNSS) viešosios įstaigos*	Pasiektas rodiklis
		Siektina reikšmė	Pasiekta reikšmė
1	2	3	4
<b>I Veiklos finansinių rezultatų vertinimo rodikliai:</b>			
1.	Įstaigos praėjusių metų veiklos rezultatų ataskaitoje nurodytas pajamų ir sąnaudų skirtumas (grynasis perviršis ar deficitas)	Būti nenuostolingai	749,65 Eur perviršis
<b>Rodiklio reikšmė apskaičiuojama pagal formulę: Pajamos–sąnaudos. Duomenų teikėjas VLK</b>			
2.	Įstaigos sąnaudų darbo užmokesčiui dalis	Valstybės institucijoms skyrus papildomų PSDF biudžeto lėšų asmens sveikatos priežiūros paslaugoms apmokėti ir rekomendavus jas nukreipti sveikatos	42,04 proc.

		priežiūros specialistų darbo užmokesčiui didinti, ne mažiau kaip 80 proc. nurodytų lėšų panaudojamos darbo užmokesčiui didinti	
<p><b>Rodiklio reikšmė apskaičiuojama:</b>          Rodiklis parodo, kokią dalį procentais vidutinio vieno mėnesio darbo užmokesčio fondo augimas (palyginus du laikotarpius: iki darbo užmokesčio didinimo ir po jo, neįskaitant duomenų apie darbo užmokesčių Lietuvos Respublikos teritorijoje paskelbto karantino laikotarpio, t. y. nuo mėnesio, kurį buvo paskelbtas karantinas, pirmosios dienos iki mėnesio, kurį buvo atšauktas karantinas, paskutinės dienos) sudarė nuo papildomai skirtų Privalomojo sveikatos draudimo fondo (toliau – PSDF) lėšų, kurias buvo rekomenduojama skirti sveikatos priežiūros specialistų darbo užmokesčiui didinti. Rodiklio reikšmė apskaičiuojama pagal formulę:</p> $\frac{DUF1^1 - DUF2^2}{DUF2^2} \times 100$ Papildomos lėšos <sup>3</sup>			
<p><sup>1</sup>DUF1 – vidutinis vieno mėnesio darbo užmokesčio fondo dydis 2020 m. balandžio–gruodžio mėnesiais. Į šį laikotarpį neįskaičiuojami Lietuvos Respublikos teritorijoje paskelbto karantino laikotarpio duomenys (nuo mėnesio, kurį paskelbtas karantinas, pirmosios dienos iki mėnesio, kurį atšauktas karantinas, paskutinės dienos). Vidutinis vieno mėnesio darbo užmokesčio fondas apskaičiuojamas sudedant šio laikotarpio (neįskaitant karantino laikotarpio) kiekvieno mėnesio darbo užmokesčio fondo sumas ir padalijant jas iš mėnesių (neįskaitant karantino laikotarpio) skaičiaus.</p>			
<p><sup>2</sup>DUF2 – vidutinis vieno mėnesio darbo užmokesčio fondo dydis 2019 m. rugsėjo–2020 m. kovo mėnesiais. Į šį laikotarpį neįskaičiuojami Lietuvos Respublikos teritorijoje paskelbto karantino laikotarpio duomenys (nuo mėnesio, kurį paskelbtas karantinas, pirmosios dienos iki mėnesio, kurį atšauktas karantinas, paskutinės dienos). Vidutinis vieno mėnesio darbo užmokesčio fondas apskaičiuojamas sudedant šio laikotarpio (neįskaitant karantino laikotarpio) kiekvieno mėnesio darbo užmokesčio fondo sumas ir padalijant jas iš mėnesių (neįskaitant karantino laikotarpio) skaičiaus.</p>			
<p><sup>3</sup> Papildomos lėšos – vidutiniškai vienam mėnesiui tenkančios papildomos PSDF lėšos (neįskaitant draudėjų mokamų socialinio draudimo įmokų), kurias rekomenduota nukreipti sveikatos priežiūros specialistų darbo užmokesčiui didinti. Šios lėšos apskaičiuojamos iš papildomai skirtų PSDF lėšų atėmus draudėjų mokamas socialinio draudimo įmokų sumas ir jas padalijus iš mėnesių, kuriems skirtos šios lėšos, skaičiaus.</p>			
<p><b>Duomenų teikėjas: VLK.</b></p>			
3.	<b>Įstaigos sąnaudų valdymo išlaidoms dalis</b>	Įstaigos sąnaudų valdymo išlaidoms dalis ne daugiau kaip 7,2 proc.	7,2 proc.
	<p><b>Rodiklio reikšmė apskaičiuojama pagal formulę:</b>  <math display="block">\frac{\text{Valdymo darbuotojų}^1 \text{ per metus patirtų išlaidų suma}^2}{\text{Pagrindinės įstaigos veiklos sąnaudos per metus} + \text{kitos įstaigos veiklos sąnaudos per metus}} \times 100\%</math></p> <p><sup>1</sup> Prie valdymo darbuotojų priskiriami: įstaigos vadovas ir jo pavaduotojai, patarėjai, vyriausieji finansininkai (buhalteriai).  <sup>2</sup> Valdymo darbuotojų išlaidoms priskiriama: darbo užmokestis, prekių ir paslaugų naudojimo išlaidos, darbo vietų įkūrimo, administracinių pastatų išlaikymo (įskaitant ir remontą) sąnaudos, darbdavių socialinės pašalpos, materialiojo ir nematerialiojo turto įsigijimo išlaidos.</p>		
4.	<b>Įstaigos finansinių įsipareigojimų dalis nuo metinio įstaigos biudžeto</b>	Įsipareigojimų koeficientas ne didesnis kaip 0,10	0,06
	<p><b>Rodiklio reikšmė apskaičiuojama pagal formulę:</b> Įsipareigojimai/sąnaudos  <b>Duomenų teikėjas – ASPI ir VLK</b></p>		
<p><b>II Veiklos rezultatų vertinimo rodikliai:</b></p>			
5.	<b>Įstaigoje taikomos kovos su korupcija priemonės, numatytos sveikatos apsaugos ministro</b>	Suteiktas Skaidrios asmens sveikatos priežiūros įstaigos vardas*	Suteiktas Skaidrios asmens sveikatos

	<b>tvirtinamoje Sveikatos priežiūros srities korupcijos prevencijos programoje</b>		priežiūros įstaigos vardas 2020 m.
<p>ASPI, kurių dalininko (savininko) teises ir pareigas įgyvendina Lietuvos Respublikos sveikatos apsaugos ministerija, (toliau – SAM) skaidrios asmens sveikatos priežiūros įstaigos vardas suteikiamas vadovaujantis Skaidrios asmens sveikatos priežiūros įstaigos vardo suteikimo tvarko aprašu, patvirtintu Lietuvos Respublikos sveikatos apsaugos ministro 2015 m. sausio 26 d. įsakymu Nr. V-65 „Dėl Skaidrios asmens sveikatos priežiūros įstaigos vardo suteikimo tvarkos aprašo patvirtinimo“, o ASPI, kurių savininkė (dalininkė) yra savivaldybė, – ASPI dalininko (savininko) nustatyta tvarka.</p>			
6.	<b>Informacinių technologijų diegimo ir plėtos lygis (pacientų elektroninės registracijos sistema, įstaigos interneto svetainės išsamumas, darbuotojų darbo krūvio apskaita, įstaigos dalyvavimo elektroninėje sveikatos sistemoje mastas):</b>	<ol style="list-style-type: none"> <li>ASPI, išrašant e. receptus, vaistų sąveikų tikrinimo funkcionalumą naudoja pilna apimtimi.</li> <li>ASPI yra IPR IS dalyvis</li> </ol>	Receptų GMP centro darbuotojai neišrašinėja. Išankstinės pacientų registracijos nėra.
<p><b>Rodiklio reikšmės apskaičiuojamos pagal formules:</b></p> <ol style="list-style-type: none"> <li>„ASPI, išrašant e. receptus, vaistų sąveikų tikrinimo funkcionalumą naudoja pilna apimtimi“: nuo 2020 m. būdu skirti vaistai buvo patikrinti dėl galimų vaistų sąveikų.</li> <li>„ASPI yra Išankstinės pacientų registracijos informacinės sistemos (toliau – IPR IS) dalyvis“: ASPI, siekdamos naudotis IPR IS ir būti IPR IS dalyviu, iki 2020 m. pabaigos turi pasirašyti sutartis su ESPBI IS pag dėl IPR IS naudojimo ir deklaruoti apsilankymo laikus į IPR IS.</li> </ol>			
<p><b>Duomenų teikėjai:</b> Ministerija, ASPI, VĮ Registrų centras, VLK.</p>			
<b>III Papildomi veiklos rezultatų vertinimo rodikliai:</b>			
7.	<b>Absoliutaus likvidumo rodiklis</b>	Nuo 0,5 iki 1	1,5
<p><b><u>Rodiklio reikšmė apskaičiuojama pagal formulę:</u></b>  <u>Įstaigos trumpalaikių investicijų vertė (eurais) + įstaigos pinigų ir pinigų ekvivalentų vertė (eurais)</u>  <u>Įstaigos trumpalaikių išpareigojimų vertė (eurais)</u></p> <p>Duomenų teikėjas: VLK.</p>			
8.	<b>Konsoliduotų viešųjų pirkimų skaičius</b>	Ne mažiau kaip 1	1
<p><b>Konsoliduotas viešasis pirkimas</b> – jungtinis dviejų ar daugiau perkančiųjų organizacijų atliekamas prekių, paslaugų ar darbų įsigijimas su pasirinktu (pasirinktais) tiekėju (tiekėjais) sudarant viešojo pirkimo–pardavimo sutartį (sutartis), neatsižvelgiant į tai, ar prekės, paslaugos ar darbai yra skirti viešajam tikslui.</p> <p><b>Duomenų teikėjas:</b> ASPI.</p>			

\*\*\*\* Pirminio lygio asmens sveikatos priežiūros paslaugas teikiančios LNSS viešosios įstaigos: VšĮ Akmenės rajono pirminės sveikatos priežiūros centras, VšĮ Kruopių ambulatorija, VšĮ Papilės ambulatorija, VšĮ Ventos ambulatorija, VšĮ Akmenės rajono greitosios medicinos pagalbos centras.



## V SKYRIUS KITA INFORMACIJA

### Pagrindinės GMPC problemos

**Automobilių parko amortizacija.** Šiuo metu įstaigoje automobilių parke 5 automobiliai. Įstaigos transportas senstantis, su dideliu pravažumu. Sprendimo būdas – aktyviai bendradarbiauti su Lietuvos greitosios medicinos pagalbos asociacija, Sveikatos apsaugos ministerija, kitomis atsakingomis institucijomis, pakeičiant GMP automobilių parko atnaujinimo programą, kad kuo daugiau automobilių atitektų GMP įstaigoms. Tikimasi 2021 m. įsigyti naują B tipo greitosios medicinos pagalbos automobilį, kurio pagalba bus užtikrintas Įstaigos operatyvus ir intensyvus darbas, paslaugos bus teikiamos kokybiškai ir tikimės pasiekti gerų darbo rezultatų.

**Demografiniai rodikliai.** 2020 m. pradžioje Akmenės rajone gyveno 18772 gyventojų – tai 352 gyventojais mažiau nei prieš metus. Gyventojų skaičiaus spartų mažėjimą lemia tarptautinė migracija ir neigiama natūrali gyventojų kaita. Akmenės rajono savivaldybės gyventojai sensta. Gyventojų senėjimo procesas yra neigiamas reiškinys, turintis ryškų socialinį, ekonominį poveikį visos šalies plėtrai. Dėl senėjančios visuomenės didėja sveikatos priežiūros poreikis, o tuo pačiu ir išlaidos šioms paslaugoms teikti.

Direktorius

Justinas Stašys

PATVIRTINTA  
Akmenės rajono savivaldybės tarybos  
2021 m. balandžio 26 d. sprendimu Nr. T-87

## **VŠĮ AKMENĖS RAJONO GREITOSIOS MEDICINOS PAGALBOS CENTRAS**

### **2020 METŲ FINANSINIŲ ATASKAITŲ RINKINIO AIŠKINAMASIS RAŠTAS**

#### **I SKYRIUS BENDROJI DALIS**

Viešoji įstaiga Akmenės rajono greitosios medicinos pagalbos centras (toliau - įstaiga) yra juridinis asmuo, turintis ūkinį, finansinį, organizacinį ir teisinį savarankiškumą, savo antspaudą, sąskaitą banke. Įsteigta 2009 metų sausio 14 d. remiantis Akmenės rajono savivaldybės tarybos 2008 m. rugpjūčio 20 d. nutarimu Nr. T-186. Buveinė – Žemaitijos g. 6, Naujoji Akmenė. Įstaigos kodas 302298484

Įstaiga savo veikloje vadovaujasi Lietuvos Respublikos Konstitucija, Sveikatos priežiūros įstaigų, Sveikatos sistemos, Viešųjų įstaigų, Sveikatos draudimo ir kitais įstatymais bei teisės aktais bei įstaigos įstatais. Įstaiga yra ribotos turtinės atsakomybės juridinis asmuo. Pagal savo prievoles ji atsako tik savo turtu. Įstaigos veikla neterminuota.

Įstaigos steigėjas (dalininkas) – Akmenės rajono savivaldybė. Įstaiga teikia greitąją medicinos pagalbą Akmenės rajono gyventojams.

Pagrindinė įstaigos veiklos sritis – greitosios pagalbos veikla – 86,90,40(EVRK2)

Įstaiga kontroliuojamų subjektų neturi.

Įstaigoje metų pabaigoje dirbo 26 darbuotojai: direktorius, vyriausioji finansininkė, vyriausioji slaugos administratorė, 10 skubios medicinos pagalbos slaugos specialistų, 10 vairuotojų, iš kurių 1 vairuotojas (paramedikas) ir 1 vairuotojas – mechanikas, 1 valytoja, 1 viešųjų pirkimų, darbų saugos ir sveikatos specialistė, 1 medicinos auditorė.

Finansiniai metai yra kalendoriniai metai: finansinių metų pradžia sausio 1 d, pabaiga – gruodžio 31 d.

Nuo 2015 m. sausio 1 d. įmonės finansinių ataskaitų valiuta yra euras. Finansinės ataskaitos sudaromos eurai ir euro centais.

#### **II SKYRIUS APSKAITOS POLITIKA**

Įstaigos apskaita tvarkoma ir finansinė atskaitomybė sudaroma vadovaujantis šiais teisės aktais:

1. Lietuvos Respublikos buhalterinės apskaitos įstatymu 2001-11-06 Nr. IX-574;
2. Lietuvos Respublikos viešojo sektoriaus atskaitomybės įstatymu 2007-06-26 Nr. X-1212;
3. Viešojo sektoriaus apskaitos ir finansinės atskaitomybės standartais (VSAFAS);
4. Lietuvos Respublikos Vyriausybės 1999 m. birželio 3 d. nutarimu Nr. 719 patvirtintomis inventorizacijos taisyklėmis, bei kitais Lietuvos Respublikos teisės aktais, reglamentuojančiais viešųjų sveikatos priežiūros įstaigų apskaitos tvarkymą ir finansinės atskaitomybės sudarymą bei pateikimą.

Vadovaujantis Lietuvos Respublikos finansų ministro 2008 m. gruodžio 22 d. įsakymu Nr. 1K-455 „Dėl privalomojo bendrojo sąskaitų plano patvirtinimo“, VšĮ Akmenės rajono greitosios medicinos pagalbos centro direktoriaus 2019 m. gruodžio 31 d. įsakymu Nr. A-153 „Dėl 2014 m.

gruodžio 31 d. įsakymo Nr. A1-153 „Dėl sąskaitų plano patvirtinimo“ pakeitimo įstaigoje patvirtintas ir naudojamas sąskaitų planas.

Vadovaujantis Lietuvos Respublikos sveikatos apsaugos ministro 2014 m. rugpjūčio 18 d. įsakymu Nr. V-875 „Dėl Lietuvos Respublikos sveikatos priežiūros viešojo sektoriaus subjektų ilgalaikio turto nusidėvėjimo (amortizacijos) ekonominių normatyvų patvirtinimo“ VŠĮ Akmenės rajono greitosios medicinos pagalbos centro direktoriaus 2019 m. gruodžio 31 d. įsakymu Nr. V-151 „Dėl VŠĮ Akmenės rajono greitosios medicinos pagalbos centro ilgalaikio turto nusidėvėjimo (amortizacijos) ekonominių normatyvų pakeitimo“ patvirtinti ilgalaikio turto nusidėvėjimo (amortizacijos) ekonominiai normatyvai, kuriais remiantis skaičiuojamas ilgalaikio turto nusidėvėjimas.

Ūkinės operacijos ir įvykiai apskaitoje nuo 2015 m. sausio 1 dienos registruojami eurai ir euro centais, apvalinant iki šimtųjų euro dalių ( dviejų skaitmenų po kablelio).

Įstaigos buhalterinė apskaita tvarkoma ir finansinė atskaitomybė sudaroma vadovaujantis šiais bendraisiais apskaitos principais:

□□ *Veiklos tęstinumo principas.* Pagal šį principą daroma prielaida, kad ūkio subjektas veiks neribotą laikotarpį ir galės įgyvendinti visus savo tikslus, bei įvykdyti įsipareigojimus.

□□ *Subjekto principas.* Pagal šį principą laikoma, kad kiekvienas ūkio subjektas yra atskiras apskaitos vienetas.

□□ *Periodiškumo principas.* Nors ūkio subjekto veikla neribota skirstoma į tam tikrus laikotarpius.

□□ *Pastovumo principas.* Ūkio subjekto apskaitos politika turi būti pastovi ir negali būti keičiama pakankamai ilgą laiką. Šis principas nedraudžia esant būtinumui keisti apskaitos politiką.

□□ *Piniginio mato principas.* Viešojo sektoriaus subjekto turtas, finansavimo sumos ir įsipareigojimai ataskaitose rodomi pinigine išraiška.

□□ *Kaupimo principas.* Pajamos registruojamos tada, kai jos uždirbamos, o sąnaudos jų susidarymo metu, neatsižvelgiant į pinigų gavimą ir išmokėjimą. Išlaidos, kurios yra patirtos, tačiau nesitikima, kad jos ateityje uždirbs pajamų yra pripažįstamos sąnaudomis tuo ataskaitiniu laikotarpiu kai jos susidarė.

□□ *Palyginimo principas.* Finansinėse ataskaitose turi būti pateikiami ataskaitinių ir praėjusių mažiausiai vienu finansinių metų duomenys. Pajamos, uždirbtos per ataskaitinį laikotarpį, siejamos su sąnaudomis, patirtomis uždirbant tas pajamas. Finansinės ataskaitos turi būti parengtos taip, kad jų vartotojai galėtų palyginti jose pateiktus duomenis su kitų ataskaitinių laikotarpių bei kitų viešojo sektoriaus subjektų finansinėse ataskaitose pateiktais duomenimis ir teisingai įvertinti viešojo sektoriaus subjekto finansinės būklės pokyčius.

□□ *Atsargumo principas.* Ūkio subjektas pasirenka tokius apskaitos principus, pagal kuriuos jo turto vertė nebūtų nepagrįstai sumažinta arba padidinta.

□□ *Neutralumo principas.* Finansinės atskaitomybės informacija turi būti pateikiama nešališkai. Informacijos pateikimo principai neturi priklausyti nuo norimo gauti rezultato.

### **Nematerialiojo turto apskaita**

Nematerialusis turtas apskaitomas, vadovaujantis apskaitos principais ir taisyklėmis, nustatytais 13-ajame VSAFAS „Nematerialusis turtas“. Nematerialusis turtas apskaitoje pripažįstamas įsigijimo savikaina, o ataskaitose rodomas likutine verte. Nematerialiojo turto likutinė vertė – suma, apskaičiuojama prie nematerialiojo turto įsigijimo savikainos pridėdant arba iš jos atimant visas nematerialiojo turto vertės pokyčių sumas ir atimant sukauptą amortizacijos sumą.

Nematerialiojo turto nuvertėjimas nustatomas ir registruojamas 22-ojo VSAFAS „Turto nuvertėjimas“ nustatyta tvarka. Nematerialiojo turto amortizacija skaičiuojama, taikant tiesiogiai proporcingą amortizacijos skaičiavimo metodą.

### **Ilgalaikio materialiojo turto apskaita**

Ilgalaikio materialiojo turto apskaitą reglamentuoja 12-asis viešojo sektoriaus apskaitos ir finansinės atskaitomybės standartas „Ilgalaikis materialusis turtas“. Ilgalaikis materialusis turtas yra

apskaitomas įsigijimo savikaina, o balanse rodomas balansine verte, lygia jo likutinei vertei, kurią sudaro suma, gauta iš ilgalaikio materialiojo turto įsigijimo savikainos atėmus nusidėvėjimo sumą, sukauptą per visą jo naudingo tarnavimo laiką. Nusidėvėjimas skaičiuojamas taikant tiesiogiai proporcingą nusidėvėjimo skaičiavimo metodą. Ilgalaikis materialusis turtas pripažįstamas ir registruojamas apskaitoje, jei jis atitinka visus šiuos pripažinimo kriterijus:

- įstaiga ketina naudoti ilgiau nei vienerius metus.
- pagrįstai tikisi gauti iš turto ekonominės naudos būsimaisiais laikotarpiais;
- įstaiga patikimai gali nustatyti turto įsigijimo savikainą;
- įstaigai yra perduota rizika, susijusi su materialiuoju turtu.

Minimali ilgalaikio turto vertė 500 Eur.

Nusidėvėjimas pradedamas skaičiuoti nuo kito mėnesio po to, kai turtas pradėtas eksploatuoti. Nusidėvėjimo suma pripažįstama sąnaudomis kiekvieną ataskaitinį mėnesį.

### **Atsargų apskaita**

Atsargų apskaitą reglamentuoja 8-asis viešojo sektoriaus apskaitos ir finansinės atskaitomybės standartas „Atsargos“. Atsargos apskaitomos faktine įsigijimo savikaina, sudarant finansinę atskaitomybę balanse jos rodomos įsigijimo savikaina su PVM. Į atsargų įsigijimo ar pasigaminimo savikainą įtraukiamos visos įsigijimo, perdirbimo ir kitos išlaidos, susidariusios gabenant atsargas į jų buvimo vietą ir suteikiant joms būtiną tinkamam naudojimui būklę. Atsargos į sąnaudas nurašomos taikant FIFO būdą, pagal nurašymo aktus, patvirtintus įstaigos vadovo. Atsargų apskaitai naudojamas nuolat apskaitomų atsargų metodas. Medikamentai ir medicinos priemonės nurašomi kai faktiškai sunaudojami.

Prie atsargų priskiriamas neatiduotas naudoti ūkinis, medicinos ir kt. inventoriūs. Atiduoto naudoti inventoriaus vertė iš karto pripažįstama sąnaudomis. Naudojamas inventoriaus kiekinė išraiška kontrolės tikslais registruojamas nebalansinėse sąskaitose. Atiduoto naudoti įstaigos veikloje inventoriaus vertė iš karto pripažįstama sąnaudomis

### **Finansavimo apskaita**

Finansavimo sumų apskaitą reglamentuoja 20-asis viešojo sektoriaus apskaitos ir finansinės atskaitomybės standartas „Finansavimo sumos“. Finansavimo sumos (gauti asignavimai arba pavedimų lėšos) skirtos Įstaigos veiklai finansuoti, t. y. nepiniginiam turtui įsigyti ar kitoms išlaidoms kompensuoti, šios finansavimo sumos yra mažinamos, jas pripažįstant finansavimo pajamomis, Finansavimo sumos pripažįstamos finansavimo pajamomis tais laikotarpiais, kuriais padaromos sąnaudos, kurioms kompensuoti buvo skirtos finansavimo sumos, t. y. kai jos panaudojamos. Gautinos finansavimo sumos pripažįstamos ir registruojamos gavėjo apskaitoje kaip turtas ir kaip finansavimo sumos. Kai gautinos finansavimo sumos yra gautos, finansavimo sumos perkeliamos iš gautinų finansavimo sumų į gautų finansavimo sumų sąskaitą.

Finansavimo sumos apskaitomos, vadovaujantis apskaitos principais ir taisyklėmis, nustatytais 20-ajame VSAFAS „Finansavimo sumos“. Finansavimo sumos pripažįstamos, kai atitinka šiame standarte nustatytus kriterijus.

Finansavimo sumos – tai iš valstybės ir savivaldybės biudžetų, Valstybinio socialinio draudimo fondo, Privalomojo sveikatos draudimo fondo, Europos Sąjungos, Lietuvos ir užsienio paramos fondų gauti arba gautini pinigai arba kitas turtas, skirti įstatuose nustatytiems tikslams pasiekti ir funkcijoms atlikti bei vykdomoms programoms įgyvendinti. Finansavimo sumos apima gautus arba gautinus pinigus ir kaip paramą gautą turtą, įskaitant įsigytą už simbolinį atlyginimą.

Gautos (gautinos) ir panaudotos finansavimo sumos arba jų dalis pripažįstamos finansavimo pajamomis tais laikotarpiais, kuriais padaromos su finansavimo sumomis susijusios sąnaudos.

Gautos ir perduotos kitiems viešojo sektoriaus subjektams finansavimo sumos sąnaudomis nepripažįstamos. Perdavus finansavimo sumas kitiems viešojo sektoriaus subjektams, mažinamos gautos finansavimo sumos, registruojamos finansavimo sumos (perduotos).

### **Įsipareigojimai**

Įsipareigojimai apskaitomi, remiantis apskaitos principais ir taisyklėmis, nustatytais 17-ajame VSAFAS „Finansinis turtas ir finansiniai įsipareigojimai“.

Įsipareigojimai yra skirstomi į ilgalaikius ir trumpalaikius, atsižvelgiant į numatomą įsipareigojimų įvykdymo laiką. Įsipareigojimai registruojami apskaitoje tik tada, kai gavus turtą ar paslaugas įstaiga prisiima įsipareigojimą atsiskaityti pinigais arba turtu.

Ataskaitinio laikotarpio pabaigoje ilgalaikių skolų dalis, kuri turės būti sugrąžinta per ateinančius finansinius metus, perkeliama į trumpalaikių įsipareigojimų grupę. Trumpalaikiai įsipareigojimai yra tie, kuriuos įstaiga turės įvykdyti per vienerius metus nuo finansinės būklės ataskaitos sudarymo datos.

### **Atidėjiniai**

Atidėjiniai pripažįstami ir registruojami, kai atitinka šiuos pripažinimo kriterijus: turimas įsipareigojimas (teisinė prievolė arba neatšaukiamas pasižadėjimas) dėl buvusio įvykio; tikimybė, kad įsipareigojimą reikės padengti turtu yra didesnė už tikimybę, kad nereikės; įsipareigojimų suma gali būti patikimai įvertinta.

Atostoginių kaupimai sudaromi, vadovaujantis apskaitos principais, nustatytais 24-ajame VSAFAS „Su darbo santykiais susijusios išmokos“.

Atostoginių kaupimai apima darbdavio mokamas socialinio draudimo įmokas, skaičiuojamas nuo apskaičiuoto darbo užmokesčio.

### **Pajamos**

Pajamos pripažįstamos pagal kaupimo principą. Pajamos registruojamos apskaitoje ir rodomos finansinėse ataskaitose tą ataskaitinį laikotarpį, kurį yra uždirbamos, t. y., kurį suteikiamos medicinos paslaugos, nepriklausomai nuo pinigų gavimo momento.

Įstaigos pajamas sudaro: finansavimo pajamos, pagrindinės veiklos kitos pajamos, kitos veiklos pajamos, finansinės ir investicinės veiklos pajamos

Finansavimo pajamos pripažįstamos ir apskaitomos vadovaujantis apskaitos principais ir taisyklėmis, nustatytais 20-ajame VSAFAS „Finansavimo sumos“.

Finansavimo pajamos pripažįstamos pagal kaupimo principą – gautos finansavimo sumos arba jų dalys pripažįstamos pajamomis tais laikotarpiais, kuriais padarytos sąnaudos.

Finansavimo sumos, skirtos nematerialiajam, ilgalaikiam materialiajam turtui įsigyti, pripažįstamos finansavimo pajamomis:

- registruojant turto nusidėvėjimą (amortizaciją);
- registruojant turto nuvertėjimą;
- registruojant turto pardavimą ar perleidimą ne viešojo sektoriaus subjektams;
- nurašant sugadintą ar dėl kitų priežasčių netinkamą naudoti turtą į sąnaudas.

Finansavimo sumos atsargoms įsigyti pripažįstamos finansavimo pajamomis:

- perdavus ūkinį inventorių naudoti veikloje;
- sunaudojus medžiagas ir žaliavas veikloje;
- pardavus atsargas;
- atsargoms nuvertėjus;
- nurašius pripažintas nereikalingomis, netinkamomis (negalimomis) naudoti atsargas.

Kitos pajamos apskaitomos, vadovaujantis apskaitos principais ir taisyklėmis, nustatytais 10-ajame VSAFAS „Kitos pajamos“.

Pajamos pripažįstamos, kai tikėtina, kad įstaiga gaus su sandoriu susijusią ekonominę naudą, kai galima patikimai nustatyti pajamų sumą ir kai galima patikimai nustatyti su pajamų uždirbimu susijusias sąnaudas.

Pajamomis laikoma tik pačios įstaigos gaunama ekonominė nauda. Pajamomis nepripažįstamos trečiųjų asmenų vardu surinktos sumos, kadangi tai nėra įstaigos gaunama ekonominė nauda.

### **Sąnaudos**

Sąnaudų apskaitą reglamentuoja 11-ašis viešojo sektoriaus apskaitos ir finansinės atskaitomybės standartas „Sąnaudos“. Sąnaudos, patirtos uždirbant ataskaitinio laikotarpio pajamas,

registruojamos apskaitoje ir rodomos finansinėje atskaitomybėje pagal kaupimo ir pajamų bei sąnaudų palyginimo principus. Sąnaudos apskaitoje pripažįstamos ir registruojamos tuo ataskaitiniu laikotarpiu, kurį jos buvo patirtos - kai uždirbamos su jomis susijusios pajamos, t. y. parduodamos prekės arba suteikiamos paslaugos, ir (arba) prisiimami įsipareigojimai trečiosioms šalims, neatsižvelgiant į pinigų išleidimo laiką. Atiduoto naudoti įstaigos veikloje inventorius vertė iš karto pripažįstama sąnaudomis.

### Tarpusavio užskaitos

Tarpusavio užskaitos atliktos vadovaujantis apskaitos principais, nustatytais 1-ojo VSAFAS „finansinių ataskaitų rinkinio pateikimas“. Pajamos ir sąnaudos finansinėse ataskaitose pateikiamos atskirai. Tam tikrais atvejais pajamų ir sąnaudų straipsniai gali būti tarpusavyje sudengti, pateikiant tik grynąjį rezultatą.

Grynasis rezultatas parodomas:

- perleidus ilgalaikį turtą,
- gavus kompensaciją už patirtus nuostolius, pateikiant užsienio valiutos kurso pokyčio įtaką.

### Segmentai

Sąnaudos ir pinigų srautai segmentams priskiriami pagal valstybės funkcijas, pagal tai, kokioms programoms vykdyti skiriami ir naudojami ištekliai. Visa įstaigos veikla priskirta segmentui „Sveikatos apsauga“.

## III SKYRIUS AIŠKINAMOJO RAŠTO PASTABOS

### Nematerialusis turtas

Įstaigoje nėra naudojamo nematerialiojo turto.

### Ilgalaikis materialusis turtas

Įstaiga per ataskaitinį laikotarpį įsigijo ilgalaikio turto:

- Lengvasis automobilis Opel Astra (baltas) 2.0 l dyzelinas – 6 990,00 Eur;
- 22 vnt. GMP darbuotojų aprangos komplektų - 11 047,30 Eur;
- Projektorius Casio su ekranu ir priedais – 1 089,00 Eur;
- 3 vnt. mašininiai spausdintuvai Brother su priedais – 2 034,24 Eur;
- Manekenas Brayden – 814,00 Eur;
- Mobilus telefonas Samsung S20+ 128 GB – 804,26 Eur;
- Mobilus telefonas OnePlus 8T 128 GB – 594,25 Eur;
- 206,97 kv.m. patalpos - 20 437,94 Eur (gautos iš Akmenės rajono savivaldybės).

Informacija apie ilgalaikio materialaus turto balansinės vertės, pagal ilgalaikio materialiojo turto grupes pasikeitimą per ataskaitinį laikotarpį, pagal 12 standarto 1 priede nustatytą formą, yra pateikta Įstaigos aiškinamojo rašto 1 priede

Ataskaitinio laikotarpio pabaigoje įstaigos veikloje buvo naudojamas šis visiškai nudėvėtas ilgalaikis materialusis turtas:

1 lentelė

Eil. Nr.	Įsigijimo metai	Ilgalaikis turtas	Įsigijimo savikaina, Eur	Likutinė vertė, Eur
1.	2005	Defibriliatorius	2 159,12	0,29
2.	2010	Pulsoksimetras	609,46	0,29
3.	2010	Spiralinės lentos 2 vnt.	2 x 385,20	2 x 0,29
4.	2010	Infuzinių tirpalų šild.	942,33	0,29
5.	2011	Elektrokardiografas	1 927,42	0,29
6.	2012	Aut. VW LT	81,38	0,29
7.	2012	Aut. Renault Master	66 612,60	0,29



8.	2012	Navigacija 5 vnt	5 x 315,40	5 x 0,29
9.	2013	Mob. brigadų įranga	4 344,30	0,29
10.	2009	Kompiuteris 4450	675,03	0,29
11.	2010	Kompiuteris HP G5150	376,22	0,00
12.	2013	Kompiuteris G2120	666,13	0,29
13.	2014	Spausdintuvas Epson	654,54	0,29
		<b>Viso:</b>	<b>81 395,93</b>	

Ataskaitinio laikotarpio pabaigoje įstaigos veikloje buvo naudojamas šis visiškai nudėvėtas, pagal patikėjimo teisę iš Akmenės rajono savivaldybės gautas, ilgalaikis materialusis turtas:

2 lentelė

Eil. Nr.	Įsigijimo metai	Ilgalaikis turtas	Įsigijimo savikaina, Eur	Likutinė vertė, Eur
1.	2020	109,76 kv.m. pastatas - garažas	3 620,00	0,00
2.	2020	Elektrokardiografai Cardiovit AT-1 2 vnt.	1 847,78	0,00
3.	2020	VW Transporter	89 413,61	0,00
		<b>Viso:</b>	<b>94 881,39</b>	

Per šiuos metus įstaiga nurašė variklį – 1 149,50 Eur.

#### Atsargos

Medžiagų, žaliavų, ūkinio inventoriaus, atsarginių dalių likutis 2020 m. pabaigoje – 4 375,15 Eur, iš jų: medikamentai ir medicininės priemonės – 3 572,79 Eur, transporto degalai – 802,36 Eur. Per 2020 m. įstaiga gavo nemokamai medicininių priemonių už 39 503,12 Eur.

Informacija apie balansinę atsargų vertę pagal atsargų grupes pateikta 8-ojo VSAFAS „Atsargos“ standarto 1 priedo nustatyta forma – aiškinamojo rašto priedas Nr. 2.

#### Išankstiniai apmokėjimai

Išankstinius mokėjimus sudaro 1 767,97 Eur, t. y. automobilių draudimo būsimų laikotarpių sąnaudos – 1 587,70 Eur, turto draudimas- 30,76 Eur, darbuotojų draudimas – 109,51 Eur., spauda – 40,00 Eur.

Informacija apie išankstinius apmokėjimus pateikiama pagal 6-ojo VSAFAS reikalavimus 6 priedo nustatyta forma- aiškinamojo rašto priedas Nr. 3.

#### Gautinos sumos už paslaugas

2020 m. gruodžio 31 d. Šiaulių TLK už greitosios medicinos pagalbos paslaugas įstaigai liko skolinga 59 557,45 Eur, VšĮ Šiaulių GMPS – 100,00 Eur, Šiaulių TLK kompensaciją už COVID-19 – 35 295,69 Eur, permoka VSDF skyriui sudarė 43,09 Eur.

Informacija apie per vienerius metus gautinas sumas rodoma 17 standarto 7 priede nurodytoje formoje – aiškinamojo rašto priedas Nr. 4.

#### Pinigai

Grynujų pinigų likutis 2020 m. gruodžio 31 d. Luminor Bank AS sąskaitoje – 66 606,55 Eur, kasoje – 29,41 Eur.

Informacija apie turimus pinigus pateikiama pagal 17 standarto 8 priede nurodytoje formoje- aiškinamojo rašto priedas Nr. 5

#### Finansavimo sumos

Informacija apie finansavimo sumas: pagal šaltinį, tikslinę paskirtį ir jų pokyčius per ataskaitinį laikotarpį yra rodoma pagal 20 VSAFAS 4 ir 5 prieduose pateiktas formas, priedai Nr. 6 ir Nr. 7. Gauta parama rodoma 6 VSAFAS 7 ir 8 prieduose pateiktas formas, priedai Nr. 11 ir Nr. 12.

## Trumpalaikiai įsipareigojimai

Įstaigos skola 2020 m. gruodžio 31 d. sudarė 44 027,11 Eur.

### Tiekėjams mokėtinos sumos

2 lentelė

Tiekėjo pavadinimas	Suma, Eur
Telia Lietuva AB	121,53
UAB TELE2	44,34
UAB „Gievetė“	27,10
UAB „Ignitis“	272,01
ELME MESSER LIT UAB	149,63
UAB „Alutecha“	-1 052,70
VšĮ Akmenės r. PSPC	67,92
UAB „Baltic Petroleum“	3 360,36
VšĮ N. Akmenės ligoninė	29,37
UAB „Gelsva“	3,63
UAB „Akmenės vandenys“	9,95
Šiaulių regiono atliekų tvarkymo centras	30,79
<b>Viso:</b>	<b>3 063,93</b>

### Su darbo santykiais susiję įsipareigojimai

3 lentelė

<b>Darbo užmokestis</b>	<b>43,09 Eur</b>
<b>Socialinis draudimas</b>	<b>0,00 Eur</b>
<b>Viso:</b>	<b>43,09 Eur</b>

### Sukauptos mokėtinos sumos

4 lentelė

<b>Sukaupta atostoginių suma</b>	<b>31 030,55 Eur</b>
<b>Atidėjiniai pensininkams</b>	<b>9 889,54 Eur</b>
<b>Viso:</b>	<b>40 920,09 Eur</b>

Informacija apie mokėtinas trumpalaikes sumas pateikiama pagal 17 standarto 12 priede nurodytą formą - aiškinamojo rašto priedas Nr. 8

### Grynasis turtas

Įstaigos grynąjį turtą sudaro dalininkų kapitalas, sukauptas perviršis ar deficitas (veiklos rezultatas). Įstaigos dalininkas - Akmenės rajono savivaldybė. Dalininko kapitalas 2020 m. sausio 1 d. – 72 283,36 Eur. 2020 m. pabaigoje dalininkų kapitalas taip pat sudarė 72 283,36 Eur.

Rengiant finansinę atskaitomybę, praėjusių metų veiklos rezultatas priskiriamas ankstesnių metų veiklos rezultatui.

Ankstesnių metų perviršis ar deficitas – 136 672,89 Eur.

Einamųjų metų perviršis ar deficitas – 749,65 Eur.

Informaciją apie grynąjį turtą pateikiame pagal 4-ojo VSAFAS „Grynojo turto pokyčių ataskaita“ nustatytus reikalavimus.

### Finansavimo pajamos

Tai pajamos, kurios pripažintos ta suma, kiek buvo patirta išlaidų atsargoms įsigyti bei ilgalaikio materialiojo turto nusidėvėjimas. Per 2020 m. gauta finansavimo sumų 122 106,90 Eur, iš kurių 24 071,05 Eur iš Valstybės biudžeto, 3 000,00 Eur iš Savivaldybės biudžeto, 400,90 Eur 1,2 % iš Valstybinės mokesčių inspekcijos, 9 000,00 Eur iš UAB „Vakarų medienos grupė“, 85 634,95 Eur

iš Teritorinių ligonių kasų dėl Covid-19 darbuotojų darbo užmokesčio didinimo. Neatlygtinai gauta turto už 44 793,77 Eur, iš kurio iš Valstybės biudžeto 32 593,71 Eur atsargoms, 5 954,03 Eur ilgalaikiu turtu, 12 415,55 Eur iš Savivaldybės biudžeto ilgalaikiu turtu, 2 068,36 Eur ilgalaikiu turtu iš ES ir 663,38 Eur atsargomis iš ES, 6 246,03 Eur atsargoms iš kitų šaltinių.

Informacija apie finansavimo pajamas veiklos rezultatų ataskaitoje pateikta pagal 20 VSAFAS nustatytus reikalavimus.

### Kitos pagrindinės veiklos pajamos

Veiklos rezultatų ataskaitoje eilutėje „pagrindinės veiklos kitos pajamos“ rodomos visos pajamos už teikiamas medicinos paslaugas tikrąja verte.

5 lentelė

Pajamos iš:	2019 m.	2020 m.	Skirtumas
Šiaulių TLK	521 353,91	596 754,72	75 400,81
Kiti fiziniai, juridiniai	3 100,95	2 872,45	-228,50
Draudimas	812,00	372,43	-439,57

Informacija apie pagrindines veiklos pajamas ir kitos veiklos pajamas rodoma pagal 10 standarto 2 priede pateiktą formą – aiškinamojo rašto priedas Nr. 9

### Sąnaudos

Vadovaujantis informacijos reikšmingumo kriterijumi, detalizuojame šias veiklos rezultatų ataskaitoje pateiktas sumas.

Įstaiga per 2020 m. patyrė 785 749,75 Eur sąnaudų.

6 lentelė

Sąnaudos	2019 m.	2020 m.	skirt.	% sąnaudose	visose sąn., %
Darbo užmokestis, soc.draudimas	407233,83	593937,38	186703,55	75,59	<b>75,59</b>
Ilgalaikio materialaus turto nusidėvėjimas	25242,85	28161,29	2918,44	3,58	<b>3,58</b>
Šildymo sąnaudos	168,24	147,6	-20,64	0,02	<b>0,92</b>
Elektros energijos sąnaudos	3699,55	3825,5	125,95	0,49	
Vandentiekio, kanalizacijos sąnaudos	534,77	664,32	129,55	0,08	
Ryšių paslaugos	2092,45	2224,87	132,42	0,28	
Kitos komunalinės paslaugos	442,76	384,91	-57,85	0,05	
Komandiruočių sąnaudos	180	45	-135	0,01	<b>0,01</b>
Kuro sąnaudos	41467,09	34965,98	-6501,11	4,45	<b>7,47</b>
Transporto draudimo sąnaudos	3534,91	4018,62	483,71	0,51	
Detalių sąnaudos	1935,31	2245,25	309,94	0,29	
Transporto remontas	8230,28	16493,74	8263,46	2,10	<b>0,14</b>
Draud. už pacientų žalą	286,61	1125,91	839,3	0,14	
Techninė apžiūra	110,31	96,44	-13,87	0,01	
Tepalai ir kiti	824,84	856,1	31,26	0,11	
Transporto paslaugos (kitos GMPC..)	3853,46	2404,4	-1449,06	0,31	<b>0,31</b>
Kvalifikacijos kėlimo sąnaudos	2121	542	-1579	0,07	<b>0,07</b>
Paprastojo remonto, eksploatacijos sąnaudos	5084,42	5287,7	203,28	0,67	<b>0,67</b>
Medikamentų, med.priemonių sąnaudos	3679,86	64427,3	60747,44	8,20	<b>8,20</b>

Kitos paslaugos (skalbimas, dezinfekcija)	1881,81	3365,33	1483,52	0,43	<b>0,43</b>
Kitos sąnaudos, atidėjiniai	4884,69	11698,87	6814,18	1,49	<b>1,49</b>
Nuomos sąnaudos	381,6	1605,82	1224,22	0,20	<b>0,20</b>
Atsargos, mažavertis inventorius	5990,55	7225,42	1234,87	0,92	<b>0,92</b>

**Viso: 523861,19 785749,75**

### Tarpusavio užskaitos

Įstaigoje per ataskaitinį laikotarpį tarpusavio užskaitos nebuvo vykdomos.

### Segmentai

Informacija pagal veiklos segmentus pateikiama pagal 25-ojo VSAFAS „Segmentai“ priedą, aiškinamojo rašto priedas Nr. 10

Įstaigoje ataskaitiniais metais pajamos, sąnaudos, turtas, finansinės sumos, įsipareigojimai ir pinigų srautai priskiriami vienam segmentui – sveikatos apsauga.

### Užbalansinė sąskaita

Valdomas turtas pagal panaudos sutartis:

- Sveikatos apsaugos ministerijos transporto priemonės – 125 013,42 Eur;
- Akmenės rajono savivaldybė patalpos – 8 012,97 Eur;
- VŠĮ Šiaulių greitosios medicinos pagalbos stoties mobiliųjų brigadų įranga- 12 472,16 Eur.

Valdomas turtas pagal patikėjimo teisę:

- Akmenės rajono savivaldybė 206,97 kv. m., 109,76 kv. m patalpos, 2 vnt. EKG Cardiovit AT-1, automobilis VW Transporter – 138 942,46 Eur.

Direktorius

Justinas Stašys

Vyr. finansininkė

Jovita Vaičiulienė