

PATVIRTINTA
Akmenės rajono savivaldybės
Administracijos direktoriaus
2012 m. rugsėjo 4 d.
įsakymu Nr. A-704



Akmenės rajono savivaldybės Ekstremaliųjų situacijų valdymo planas ir priedai

Naujoji Akmenė
2015 m.

TURINYS

	Plano derinimo lapas	5
	Plano tikslinimo-koregavimo lapas	6
	Plano kopijų (išrašų) paskirstymas	8
I. BENDROSIOS NUOSTATOS		9
1.1	Plano tikslas	9
1.2	Plane vartojamos sąvokos ir santrumpos	9
1.3	Akmenės rajono charakteristika	11
II. GRESIANČIOS EKSTREMALIOSIOS SITUACIJOS		14
2.1	Galimi pavojai Akmenės rajono savivaldybės teritorijoje	14
2.2	Labiausiai tikėtini pavojai atlikus rizikos analizę	14
III. PERSPĖJIMO IR INFORMAVIMO APIE GRESIANČIĄ AR SUSIDARIUSIĄ EKSTREMALIĄJĄ SITUACIJĄ ORGANIZAVIMAS		15
3.1	Gyventojų ir civilinės saugos sistemos subjektų perspėjimas ir informavimas savivaldybės lygiu	16
3.2	Savivaldybės administracijos direktoriaus įgalioto darbuotojo, atsakingo už perspėjimą ir informavimą, gavusio nurodymus perspėti gyventojus ir civilinės saugos sistemos subjektus per GPIS	16
3.3	Savivaldybės administracijos direktoriaus įgalioto darbuotojo, atsakingo už perspėjimą ir informavimą, gavusio nurodymus perspėti gyventojus ir civilinės saugos sistemos subjektus per GPIS veiksmai, įsitikinusi, kad dėl techninių priežasčių neveikia savivaldybės GPIS valdymo darbo vieta arba negalima prisijungti prie GPIS serverio	17
3.4	Gyventojų ir civilinės saugos subjektų perspėjimas ir informavimas įvykus avarijai Priešgaisrinės apsaugos ir Gelbėjimo departamento direktoriaus nustatytuose ūkio subjektuose, įregistruotuose valstybinės reikšmės ir pavojingų objektų registre	17
3.5	Gyventojų ir civilinės saugos subjektų perspėjimas ir informavimas ekstremaliojo įvykio vietoje	18
3.6	Specialių automobilių, turinčių garso stiprinimo įrangą ir pasiuntinių, kurie privalo informuoti gyventojus tose gyvenamosiose vietovėse, kuriose nėra sirenų arba nėra galimybių panaudoti kitų išpėjamųjų garsinių priemonių, tvarka	18
IV. INFORMACIJOS APIE EKSTREMALŪJŲ ĮVYKŲ AR SITUACIJŲ GAVIMO IR PERDAVIMO TVARKA		19
4.1	Akmenės rajono savivaldybės įspėjimo ir informacijos schema	19
4.2	Informacijos gavimas	20
4.3	Informacijos perdavimas	20
4.4	Informacijos teikimas gyventojams ekstremaliųjų įvykių ar situacijų metu	22
V. GYVENTOJŲ EVAKAVIMO TVARKA		22
5.1	Gyventojų evakavimo punktai, jų paskirtis, struktūra ir uždaviniai	23
5.2	Akmenės rajono savivaldybės gyventojų evakavimo planuojami maršrutai	26
5.3	Evakavimas rajono teritorijoje pagal seniūnijas	27
5.4	Gyventojams evakuoti ekstremaliųjų situacijų atvejais būtinos priemonės ir	29

	materialiniai ištekliai	
5.5	Kolektyvinės apsaugos statiniai ir jų panaudojimo galimybės	29
5.6.	Kolektyvinės apsaugos statinių paruošimas evakuotiems gyventojams apsaugoti Akmenės rajono savivaldybėje	30
VI.	GRESIANČIŲ AR ĮVYKUSIŲ EKSTREMALIŲJŲ ĮVYKIŲ IR GRESIANČIŲ AR SUSIDARIUSIŲ EKSTREMALIŲJŲ SITUACIJŲ VALDYMO ORGANIZAVIMAS IR KOORDINAVIMAS	31
6.1	Savivaldybės ESK ir ESOC aktyvavimas	32
6.2	Savivaldybės ESOC darbo organizavimas	32
6.3	Ekstremaliosios situacijos skelbimo ir atšaukimo organizavimas	32
6.4	Aukštesnių civilinės saugos parengties lygių paskelbimas ir atšaukimas	33
6.5	Savivaldybės administracijos bei savivaldybės teritorijoje esančių valstybės ir savivaldybių institucijų ir įstaigų veiksmai likviduojant ekstremaliuosius įvykius ar ekstremaliąsias situacijas	33
6.6	Valdymo organizavimas ir koordinavimas	36
6.6.1	Kilus gaisrui atvirose teritorijose	36
6.6.2	Pavojingi hidrometeorologiniai reiškiniai (labai stiprus ar stiprus vėjas – škvalas, viesulas, uraganas, labai smarkus ar smarkus vėjas ir mišrūs krituliai, lijundra, sudėtinis apšalas, plikledis, šlapio sniego apdraba, labai smarkus ar smarkus snygis, pūga)	37
6.6.3	Žmonių ypač pavojingų užkrečiamųjų ligų pasireiškimas ir (ar) pavojingų užkrečiamų ligų išplitimas ir pandemijos	39
6.6.4	Vandens tiekimo ir nuotėkų tvarkymo sutrikimai, avarijos	40
6.6.5	Avarijos hidrotechniniuose įrenginiuose, pavojingai aukštas (poplūdis, užtvindymas) arba žemas vandens lygis tvenkiniuose	42
6.6.6	Automobilių transporto avarijos	44
6.7	Savivaldybės administracijos ir jos padarinių veiklos tęstinumo užtikrinimas gresiant ar susidarius ekstremaliosiom situacijom	45
6.8	Materialinių išteklių telkimas ekstremaliųjų situacijų atvejais	45
6.9	Sanitarinio švarinimo organizavimas	47
6.9.1	Bendrieji reikalavimai žmonių sanitariniam švarinimui	47
6.9.2	Užterštos technikos ir aplinkos nukenksminimas	49
VII.	PAGALBOS TEIKIMO NUKENTĖJUSIEMS GYVENTOJAMS EKSTREMALIŲJŲ ĮVYKIŲ IR EKSTREMMALIŲJŲ SITUACIJŲ METU ORGANIZAVIMO	50
7.1	Aprūpinimas pirmosios būtinybės priemonėmis su maitinimo organizavimu	50
7.2	Medicininė pagalba	51
7.3	Socialinė ir finansinė pagalba	52
7.4	Psichologinė pagalba	52
7.5	Švietimo paslaugos	52
7.6	Gautų, sunaudotų, sugadintų materialinių išteklių apskaita	52
7.7	Kompensacijos už materialinių išteklių teikimą mokėjimas	53
VIII.	VIEŠOSIOS TVARKOS PALAIKYMŲ ORGANIZAVIMAS	54

8.1	Civilinės saugos sistemos pajėgų, atsakingų už viešosios tvarkos palaikymą, veiksmai įvykus ekstremaliajam įvykiui, susidarius ekstremaliajai situacijai	54
8.2	Materialiniai ir žmogiškieji ištekliai tvarkai palaikyti	55
IX.	PRIVALOMŲJŲ DARBŲ ORGANIZAVIMAS	56
9.1	Atliktų privalomųjų darbų apskaita	57
9.2	Kompensavimas už atliktus darbus	57
X.	EKSTREMALIŲJŲ ĮVYKIŲ AR EKSTREMALIŲJŲ SITUACIJŲ METU NUTRAUKTŲ KOMUNALINIŲ PASLAUGŲ TEIKIMO ATNAUJINIMO IR KITŲ BŪTINIAUSIŲ GYVENIMO (VEIKLOS) SĄLYGŲ ATKŪRIMO ORGANIZAVIMAS	59
10.1	Centralizuoto vandens tiekimo sutrikimų atstatymas	59
10.2	Šilumos tiekimo sutrikimų atstatymas	61
10.3	Elektros tiekimo sutrikimo atstatymas	62
10.4	Gamtinių dujų tiekimo sutrikimų atstatymas	64
XI.	GYVENTOJŲ ŽŪVUSIŲ EKSTREMALIŲJŲ SITUACIJŲ METU, LAIDOJIMO, ORGANIZAVIMAS	66
XII.	NUOSTOLIŲ (ŽALOS) ĮVERTINIMAS IR KOMPENSAVIMAS	67
12.1	Materialinių išteklių tiekimas	67

Plano derinimo lapas.

Istaigos pavadinimas	Pareigos, vardas, pavardė, parašas, data
Šiaulių apskrities priešgaisrinė gelbėjimo valdyba	<p>Šiaulių apskrities priešgaisrinės gelbėjimo valdybos viršininkas vidaus tarnybos pulkininkas</p> <p>Jonas Misiūnas</p> <p><i>[Signature]</i></p> <p>2012-07-11</p>
	<p>L. e. Telsių apskr. VPK Akmenės r. PK viršininio pareigas</p> <p>Vidmantas Stilbis</p> <p><i>[Signature]</i></p> <p>2012-08-13</p>
	<p>Viešoji įstaiga Akmenės rajono pirminės sveikatos priežiūros centras vyriausias gydytojas</p> <p>Edvardas Šimkūnas</p> <p><i>[Signature]</i></p>
	<p>Akmenės valstybinis maisto ir veterinarijos tarnybos viršininkas</p> <p>Vaidotas Sungaila</p> <p><i>[Signature]</i></p> <p>2012-08-31</p>
	<p>Vsi Akmenės rajono greitosios medicinos pagalbos centro direktoriė</p> <p>R. Embašienė</p> <p><i>[Signature]</i></p> <p>2012-09-06</p>
	<p>Viešoji įstaiga Naujosios Akmenės ligoninė Direktorius</p> <p>Tomas Skučas</p> <p><i>[Signature]</i></p> <p>2012-09-06</p>

Plano tikslinimo-koregavimo lapas.

Ei l. nr	Tikslinta			Tikslinimo data	Vardas, pavardė, parašas
	Plano skyrius	Plano dalis	Tikslintos dalies pavadinimas		
1.	Bendrosios nuostatos	1.3	Akmenės rajono charakteristika	2013-03-29	Vladislovas Balkauskas
2.	Gyventojų evakavimo tvarka	5.6	Kolektyvinės apsaugos statiniai ir jų panaudojimo galimybės	2013-03-29	Vladislovas Balkauskas
3.	I	1.3	Akmenės rajono charakteristika (11-12 psl.)	2015-04-20	Vladislovas Balkauskas
4.	II	2.2	Labiausiai tikėtini pavojai atlikus rizikos analizę (14 psl.)	2015-04-20	Vladislovas Balkauskas
5.	III	3.1;3.2; 3.3;3.4; 3.5;3.6	Perspėjimo ir informavimo apie gresiančią ar susidariusią ekstremaliąją situaciją organizavimas (16,17,18 psl.)	2015-04-20	Vladislovas Balkauskas
6.	IV	4.2	Informacijos gavimas (20 psl.)	2015-04-21	Vladislovas Balkauskas
7.	V	5.1;5.2	Gyventojų evakavimo tvarka (22,23,24,25 psl.)	2015-04-21	Vladislovas Balkauskas
8.	V	5.5	Gyventojams evakuoti ekstremaliųjų situacijų atvejais būtinos priemonės ir materialiniai išteklių Savivaldybės ESOC darbo organizavimas (30 psl.)	2015-04-21	Vladislovas Balkauskas
9.	VI	6.2	Savivaldybės ESOC darbo organizavimas (30 psl.)	2015-04-21	Vladislovas Balkauskas
10	VI	6.6.1;6. 6.2;6.6. 3; 6.6.4;6. 6.5;6.6. 6	Valdymo organizavimas ir koordinavimas (33, 34,35,36,37,38,39,40 psl.)	2015-04-22	Vladislovas Balkauskas
11	VI	6.6.7	Pavojingų medžiagų patekimas į aplinką (43 psl.)	2015-04-23	Vladislovas Balkauskas
12	VI	6.9.2	Užterštos technikos ir aplinkos nuklenksminimas (47 Psl.)	201-04-24	Vladislovas Balkauskas
13	VII	7.6	Gautų, sunaudotų ar sugadintų materialinių išteklių Apskaita (51 psl.)	2015-04-24	Vladislovas Balkauskas
14	VIII		Viešosios tvarkos palaikymo organizavimas (52psl.)	2015-04-24	Vladislovas Balkauskas
15	IX		Privalomųjų darbų organizavimas (55 psl.)	2015-04-27	Vladislovas Balkauskas
16	X	10.1	Centralizuoto vandens tiekimo sutrikimų atstatymas (57 psl.)	2015-04-28	Vladislovas Balkauskas
17	X	10.2	Šilumos tiekimo sutrikimų atstatymas (60psl.)	2015-04-28	Vladislovas Balkauskas
18	X	10.4	Gamtinių dujų tiekimo sutrikimų atstatymas (62,63 Psl.)	2015-04-28	Vladislovas Balkauskas

Ei l. nr .	Tikslinta			Tikslinimo data	Vardas, pavardė, parašas
	Plano skyrius	Plano dalis	Tikslintos dalies pavadinimas		

I. BENDROSIOS NUOSTATOS

1.1 Plano tikslas

Savivaldybės ekstremaliųjų situacijų valdymo plane (toliau – Planas) nustatyti būdingiausi pavojai (ekstremalieji įvykiai ar situacijos), jų keliamos rizikos lygis, numatyti pagrindiniai šių pavojų valdymo elementai, gyventojų apsaugos priemonių organizavimas ir sukaupti duomenys apie turimus išteklius, kurie būtų panaudoti prognozuojamų nelaimių atvejais.

Plano tikslas – padėti Akmenės rajono savivaldybės administracijos direktoriui, savivaldybės ESK ir rajono savivaldybės ekstremaliųjų situacijų operacijų centrui organizuoti ir koordinuoti gresiančių ar susidariusių ekstremaliųjų situacijų likvidavimą ir jų padarinių šalinimą.

1.2 Plane vartojamos sąvokos ir santrumpos

Ekstremalioji situacija (ES) – dėl ekstremaliojo įvykio susidariusi padėtis, kuri gali sukelti staigų, didelį pavojų gyventojų gyvybei ar sveikatai, turtui, aplinkai arba gyventojų žūtį, sužalojimą ar padaryti kitą žalą.

Ekstremalusis įvykis (EI) – nustatytus kriterijus atitinkantis, pasiekęs ar viršijęs gamtinis, techninis, ekologinis ar socialinis įvykis, kuris kelia pavojų gyventojų gyvybei ar sveikatai, jų socialinėms sąlygoms, turtui ir (ar) aplinkai.

Ekstremaliosios situacijos židinis – vieta, kurioje įvyko įvykis ar ekstremalusis įvykis, ir teritorija, apimanti didžiausio pavojaus sritį apie tų įvykių vietą, kurioje gresia įvykio ar ekstremaliojo įvykio veiksnių pavojai ten esančių gyventojų sveikatai ir (ar) gyvybei, turtui ir (ar) aplinkai.

Įvykis – ekstremaliojo įvykio kriterijų neatitinkantis, nepasiekęs gamtinis, techninis, ekologinis ar socialinis įvykis, keliantis pavojų gyventojų gyvybei ar sveikatai, jų socialinėms sąlygoms, turtui ir (ar) aplinkai.

Ekstremaliųjų situacijų komisija (ESK) – iš valstybės politikų, valstybės ir (ar) savivaldybių institucijų ir įstaigų valstybės tarnautojų ir (ar) darbuotojų, profesinės karo tarnybos karių sudaroma nuolatinė komisija, koordinuojanti ekstremaliųjų situacijų prevenciją, valdymą, likvidavimą ir padarinių šalinimą.

Ekstremaliųjų situacijų operacijų centras (ESOC) (toliau – operacijų centras) – iš valstybės ir (ar) savivaldybių institucijų ir įstaigų valstybės tarnautojų ir (ar) darbuotojų, ūkio subjektų darbuotojų sudaromas organas, vykdamas ekstremaliųjų situacijų prevenciją, užtikrinantis ekstremaliųjų situacijų komisijos priimtų sprendimų įgyvendinimą, organizuojantis ir koordinuojantis įvykių, ekstremaliųjų įvykių ir ekstremaliųjų situacijų likvidavimą, padarinių šalinimą, gyventojų ir turto gelbėjimą.

Gelbėjimo darbų vadovas – civilinės saugos sistemos pajėgų valstybės tarnautojas ar darbuotojas, iki operacijų vadovo paskyrimo ekstremaliosios situacijos židinyje vadovaujantis gelbėjimo, paieškos ir neatidėliotiniams darbams, taip pat įvykio, ekstremaliojo įvykio likvidavimo ir jų padarinių šalinimo darbams.

Gelbėjimo darbai – veiksmai, kuriais įvykių, ekstremaliųjų įvykių ar ekstremaliųjų situacijų metu siekiama išgelbėti gyventojų gyvybes, sveikatą ir turtą, suteikti jiems pirmąją medicinos pagalbą ir (ar) nugabenti juos į sveikatos priežiūros įstaigas, taip pat apsaugoti aplinką.

Neatidėliotini darbai – veiksmai, užtikrinantys gelbėjimo, paieškos darbų vykdymą, turto išsaugojimą, sanitarinį švarinimą ir būtiniausių gyvenimo sąlygų atkūrimą įvykių, ekstremaliųjų įvykių ar ekstremaliųjų situacijų metu.

Gyventojų evakavimas – dėl gresiančios ar susidariusios ekstremaliosios situacijos organizuotas gyventojų perkėlimas iš teritorijų, kuriose pavojinga gyventi ir dirbti, į kitas teritorijas, laikinai suteikiant jiems gyvenamąsias patalpas.

Kolektyvinės apsaugos statinys (KAS) – statinys ar patalpa, kurią ekstremaliųjų situacijų ar karo metu galima pritaikyti gyventojams apsaugoti nuo atsiradusių gyvybei ar sveikatai pavojingų veiksnių.

Slėptuvė – specialiosios paskirties statinys arba specialiai įrengta patalpa gyventojams, kurie užtikrina valstybės ir savivaldybių institucijų ir įstaigų veiklą ekstremaliųjų situacijų ar karo metu, apsaugoti nuo atsiradusių gyvybei ar sveikatai pavojingų veiksnių.

Materialiniai ištekliai – nekilnojamasis turtas, transporto priemonės, statybinės medžiagos ir kiti ištekliai, kurie teisės aktų nustatyta tvarka gali būti panaudoti gresiančioms ar susidariusioms ekstremaliosioms situacijoms likviduoti ir jų padariniams šalinti, valstybės ir savivaldybių institucijų ir įstaigų, kitų įstaigų, ūkio subjektų veiklai palaikyti ir atkurti.

Gyventojų perspėjimo-informavimo sistema (GPIS) – visuma organizacinių ir techninių priemonių, kuriomis siekiama užtikrinti garsinio perspėjamojo civilinės saugos signalo davimą ir (ar) informacijos apie gresiančią ar susidariusią ekstremaliąją situaciją, galimus padarinius, jų šalinimo priemones ir apsisaugojimo nuo ekstremaliosios situacijos būdus perdavimą gyventojams, valstybės ir savivaldybių institucijoms ir įstaigoms, kitoms įstaigoms ir ūkio subjektams.

1.3 Akmenės rajono charakteristika

Akmenės rajono savivaldybė yra Lietuvos Respublikos šiaurinėje dalyje, Šiaulių apskrityje prie pat Lietuvos–Latvijos valstybinės sienos. Ribojasi su Joniškio, Telšių, Šiaulių, Mažeikių rajonais. Rajono Savivaldybės teritorijos plotas 843,73 km², 2016 m. sausio 1 d. pagal Lietuvos Statistikos departamento duomenis gyveno 20 824 tūkst. gyventojų, iš jų: miestuose – 12 849 tūkst., kaimuose – 7 975 tūkst.. Gyventojų tankis savivaldybėje 0,04 gyv. km². Rajone yra trys miestai: rajono centras – Naujoji Akmenė, Akmenė ir Venta.

Akmenės rajono savivaldybę sudaro šešios seniūnijos: Naujosios Akmenės miesto seniūnija (8079 gyventojai), Naujosios Akmenės kaimiškoji seniūnija (2055 gyventojai), Kruopių seniūnija (895 gyventojai), Papilės seniūnija (2799 gyventojai), Ventos seniūnija (gyvena 3074, iš jų: 2314 mieste ir 760 kaime), Akmenės seniūnija (gyvena 3922, iš jų: 2456 mieste ir 1466 kaime).

Akmenės rajono savivaldybę kerta krašto keliai: Kuršėnai–Mažeikiai, Šiauliai–Gruzdžiai–Naujoji Akmenė, Naujoji Akmenė–Venta. Iš viso – 77,96 km. Rajoninės reikšmės keliai – 186,96 km. Akmenės rajoną nuo Žilių iki Akmenės–Daubiškių kelio pervažos kerta Šiauliai–Mažeikiai geležinkelio linija, bei geležinkelio atšaka per Alkiškių stotį į Karpėnus, AB „Akmenės cementas“. Geležinkelis Akmenės rajone tęsiasi 41 km. Tame tarpe geležinkelio linija nuo Žilių iki Akmenės–Daubiškių kelio pervažos – 21 km. Akmenės geležinkelio stotis–AB „Akmenės cementas“ – 20 km.

Šiauriausiu rajono pakraščiu praveistas naftotiekis Novo Polockas–Mažeikiai. Naftotiekio trasos ilgis 26 km, atkarpa pagal naftotiekio vamzdyno kilometrus nuo 386 iki 412 km. Naftotiekį eksploatuoja AB „Orlen Lietuva“ Biržų filialas.

Per Akmenės rajono teritoriją nutiestas 24 km magistralinis dujotiekis, su dujų paskirstymo stotimi Papilėje, Rudausių kaime ir Naujojoje Akmenėje. Dujotiekį eksploatuoja AB „Lietuvos dujos“. Dujotiekyje yra įrengtos sklendės viena nuo kitos 25–30 km atstumu. Vamzdyno skersmuo svyruoja nuo 350 mm iki 150 mm, įgilinimas – nuo 0,8 iki 1,5 m.

AB „Lietuvos dujos“ Šiaulių filialo eksploatavimo tarnybos Akmenės skyrius tiekia gamtines dujas pramonei ir individualiems gyventojams. Dujas tiekia 2 pramonės įmonėms: AB „Akmenės cementas“ ir AB „Kalcitas“. Aptarnauja 512 buitinių vartotojų, kurie turi galimybę šildyti namus, tik maisto ruošimui buitinių vartotojų yra 5000.

Akmenės rajone yra nutiesta 36,678 km 330kV elektros oro linija (nuo 92 iki 198 atramos), taip pat 43,653 km 110kV elektros oro linija.

Per Akmenės rajoną teka Ventos upė su Uogio, Dabikinės, Virvytės ir Vadaksties intakais. Ventos upė, pietine rajono teritorija vingiuoja net 25 km. Ji prateka pro Papilės miestelį, Ventos gyvenvietę.

Į Ventos upę ties Daubiškių kaimu (Mažeikių rajonas) įteka jos dešinysis intakas Dabikinė. Dabikinės upė pradeda tekėti Kruopių seniūnijoje, užtvenkta ties Sablauskių gyvenvietėje (Sablauskių tvenkinys), toliau vingiuoja per Akmenės miestą, palei rajoninės reikšmės kelią Akmenė–Daubiškiai, Viliošių piliakalnį, ir kirtusi geležinkelį Šiauliai–Mažeikiai bei krašto kelią Kuršėnai–Mažeikiai įteka į Ventos upę.

Šiaurinę rajono pakraštį riboja Ventos upės kairysis intakas – upė Vadakstis (Latvijos Respublika), jos viduriu atžymėta valstybinė Lietuvos–Latvijos siena. Ties Medemrodės gyvenvietėje (Akmenės seniūnija) į Vadakstį įteka Agluonos upelis, kuris ties Kivylių gyvenvietėje yra užtvenkta (Kivylių užtvanka). Pietvakariiniu rajono pakraščiu pro Kairiškių gyvenvietę prateka vandeningas Ventos upės kairysis intakas – Virvytės upė (įteka į Ventą ties Palnosų gyvenvietėje, Mažeikių rajonas).

Daugelyje vietų, kur keliai ir geležinkeliai kerta upes, yra įrengti tiltai: Papilės per Ventos upę, Daubiškiuose automobilinis ir geležinkelio, Akmenėje 2 tiltai per Dabikinės upę, Kivylių per Agluonų upę, Agluonų per Molupio upelį, Klykolių per Vadaksties upę. Kitų upių tiltai yra daugiausiai pralaidos tipo. Viadukas ant kelio Naujoji Akmenė–Šiauliai per geležinkelį, taip pat Ventoje viadukas per geležinkelį kelyje Naujoji Akmenė–Venta.

Akmenės rajono savivaldybės Šiaurės vakarų dalyje, 6 km į Šiaurės vakarus nuo Akmenės, plyti Kamanų aukštapelkė. Jos teritorijoje įkurtas Kamanų valstybinis rezervatas, užimantis 3,935 tūkst. ha. Palei Ventos upę driekiasi 4 500 ha plote Ventos regioninis parkas.

Bendras miškų plotas 25 741 ha. Rajono miškai priklauso VĮ Mažeikių miškų urėdijai. Mažeikių miškų urėdija aptarnauja Mažeikių ir Akmenės rajonus. Akmenės rajone yra 4 girininkijos: Papilės, Ventos, Naujosios Akmenės ir Kruopių. Didžioji miškų dalis yra I ir II klasės degumo.

Savivaldybės istorijos ir kultūros paveldo turtas – per 200 istorijos ir kultūros paminklų, iš kurių 35 statiniai arba kompleksai.

Rajone užregistruota 590 ūkio subjektų. Stambiausi ir svarbiausi ūkio subjektai: AB „Akmenės cementas“ – 502 darbuotojai, AB „Naujasis kalcitas“ – 127 darbuotojai, AB „Kalcitas“ – 60 darbuotojų, UAB „Eternit Baltic“ – 101 darbuotojas, UAB „Naujosios Akmenės komunalininkas“ dirba 61 darbuotojas, UAB „Vaidva“, kurios pagrindinė veikla – pramoninių statinių griovimas, statybinių atliekų priėmimas, perdirbimas, skaldos pardavimas, įrenginių nuoma, dirba 154 darbuotojai, UAB „Medis ir betonas“ dirba 102 darbuotojai, UAB „Bigso“ užsiimanti kartoninių dėžučių gamyba, dirba 450 darbuotojų, Papilės žemės ūkio bendrovė – 139 darbuotojai.

UAB „Akmenės vandenys“ turi valstybinės reikšmės objekto statusą. UAB „Akmenės vandenys“ užsiima centralizuotu vandens tiekimu ir nuotėkų tvarkymu. Iš viso 8 951 abonentas. Butuose – 6 484, gyv. namuose – 2 273, įstaigose ir įmonėse – 194 abonentai. Nuotekas šalina 8 149 abonentams, 634 butams, 1 626 indiv. namams, 189 įmonėms ir įstaigoms.

UAB „Akmenės energija“ teikia centralizuotą šildymą ir karštą vandenį. Tai yra vienintelis šilumos tiekėjas Akmenės rajone. UAB „Akmenės energija“ apšildo 5 533 gyventojų butus, mokyklas, vaikų darželius, ligonines ir polikliniką bei kitas įstaigas. Iš viso 63 ūkio subjektams, bendras plotas – 268 449,87 m².

Komunalines atliekas rajone surenka UAB „Naujosios Akmenės komunalininkas“ ir išveža į Šiaulių regiono atliekų tvarkymo centrą. Rajone yra 14070 rinkliavos mokėtojų.

Kaimo vietovėse gyventojai dažniausiai verčiasi žemės ūkiu. Rajone veikia 5 žemės ūkio bendrovės, didžiausios – „Papilės ŽŪB“ ir „Kontaktas“. Įregistruoti 911 ūkininkai, iš jų jaunųjų ūkininkų iki 40 m. amžiaus – 131 arba 17,2 proc. nuo visų ūkių registre registruotų ūkininkų. Registruoti ūkininkai valdo 40 974,61 ha žemės. Vidutinis registruoto ūkio dydis yra 29,16 ha.

Jaunimo ugdymui ir lavinimui skirta: 1 vidurinė mokykla, 4 gimnazijos, 1 progimnazija, 1 specialioji mokykla, 2 muzikos mokyklos su Akmenės filialu, 3 vaikų darželiai, 1 mokykla-darželis, 3 ugdymo įstaigų ikimokyklinio ugdymo skyriai: Papilėje, Ventoje ir Kruopiuose.

Rajone veikia VšĮ Naujosios Akmenės ligoninė, 5 kaimo medicinos punktai, 2 greitosios pagalbos ekipažai.



II. GRESIANČIOS EKSTREMALIOSIOS SITUACIJOS

2.1 Galimi pavojai Akmenės rajono savivaldybės teritorijoje

Ekstremalieji įvykiai, kurie galėtų sukelti Akmenės rajono savivaldybės lygio ekstremaliąsias situacijas yra šie:

– **gamtinio pobūdžio** – geologinis ir hidrometeorologinis (stichiniai, katastrofiniai meteorologiniai ir stichiniai, katastrofiniai hidrologiniai) reiškinys, įvykis, susijęs su ledo lytimi, ledų sangrūdomis, ledo laukais, žmonių ligomis, vabzdžių antplūdis, augalų ligos ir kenkėjai, žuvų dusimas, laukinių žvėrių ir paukščių badas;

– **techninio pobūdžio** – transporto įvykiai, susiję su automobilių kelių eismu ir įvykiais vežant pavojingą krovinį, įvykis pramonėje, energetikos sistemoje, hidrotechnikos statinio, komunalinių sistemų avarija ir ryšių paslaugų teikimo vartotojams sutrikimas;

– **ekologinio pobūdžio** – aplinkos oro ir vandens užterštumas, dirvožemio grunto užterštumas arba kitoks jam padarytas poveikis, tarša branduolinėmis ir (ar) radioaktyviosioms medžiagomis ar naftos produktais;

– **socialinio pobūdžio** – nevaldoma žmonių minia (grupė), įvykis pasienio ruože, įvykis susijęs su nusikalstama ir teroristine veikla, diversija;

– **kiti ekstremalieji įvykiai** – žmonių sveikatos sutrikimai, panika, traumos, mirties atvejai dėl užsikrėtimo, apsinuodijimai ar fizinio poveikio, gaisro keliamas pavojus, užsidegimo ar degimo grėsmė, pavojingas radinys, pavojus sunaikinti kultūros vertybę ar kultūros vertybės sunaikinimas, ar kitas neaprašytas įvykis, dėl kurio gali susidaryti arba susidaro ekstremalioji situacija.

2.2 Labiausiai tikėtini pavojai atlikus rizikos analizę

Atlikus galimų pavojų ir ekstremaliųjų situacijų rizikos analizę (PRIEDAS Nr. 1), nustatytas Akmenės rajono savivaldybės teritorijoje jų didžiausią riziką turinčiųjų sąrašas.

Eil. Nr.	Pavojaus pavadinimas	Bendras rizikos balas
Labai didelės rizikos lygis (2)		
1.	Pastatų, statinių, įrenginių gaisrai	40
2.	Gaisrai atvirose teritorijose (miškuose, durpynuose ir kt.)	40
Didelės rizikos lygis (14)		
3.	Pavojingos užkrečiamosios ligos (epidemija ir (ar) pandemija, padidėjęs sergamumas, protrūkis, ūmi ar lėtinė liga)	36
4.	Labai stiprus ar stiprus vėjas (škvalas, viesulas, uraganas)	36
5.	Labai smarkus arba smarkus snygis, pūga	36
6.	Stiprus šaltis, labai smarkus ar smarkus speigas	36
7.	Hidrotechnikos statinių (įrenginių) avarijos ir (ar) gedimai	36
8.	Smarki audra (stiprus vėjas, lietus ar kruša, perkūnija)	36
9.	Elektros energijos tiekimo sutrikimai ir (ar) gedimai	32
10.	Karštis, kaitra	32
11.	Automobilių transporto avarijos	30
12.	Pavojingai aukštas (arba žemas) vandens lygis tvenkiniuose	28
13.	Labai smarkus ar smarkus lietus arba mišrūs krituliai (šlapdriba, kruša)	28

14.	Vandens tiekimo ir nuotekų šalinimo sistemų avarija	28
15.	Įvykiai transportuojant pavojingus krovinius	24
16.	Avarijos objektuose, turinčiuose pavojingas medžiagas	24

Be to, rajone galimi ir kiti ekstremalieji įvykiai (situacijos), t. y. automobilių, geležinkelio ir aviakatastrofos, grasinimai susprogdinti, diversijos, riaušės, karinės provokacijos ir panašiai.

III. PERSPĖJIMO IR INFORMAVIMO APIE GRESIANČIĄ AR SUSIDARIUSIĄ EKSTREMALIĄJĄ SITUACIJĄ ORGANIZAVIMAS

Gyventojų, valstybės ir savivaldybės institucijų ir įstaigų, kitų įstaigų, ūkio subjektų darbuotojų informavimas apie gresiančią ar susidariusią ekstremaliąją situaciją (įvykį) yra vienas svarbiausių civilinės saugos ir gelbėjimo sistemos uždavinių. Lietuvos Respublikoje yra nustatyti aštuoni civilinės saugos signalai (Žin., 2010, Nr. 80-4202), t. y.:

Įspėjamasis garsinis signalas – „**Dėmesio visiems**“

Įspėjamieji balsu skelbiami signalai:

- ⇒ „**Cheminis pavojus**“
- ⇒ „**Radiacinis pavojus**“
- ⇒ „**Katastrofinis užtvindymas**“
- ⇒ „**Potvynio pavojus**“
- ⇒ „**Uragano pavojus**“
- ⇒ „**Oro pavojus**“
- ⇒ „**Perspėjimo sistemos patikrinimas**“

Gyventojams perspėti apie gresiančią ar susidariusią ekstremaliąją situaciją (įvykį) naudojama perspėjimo sistema, o informacija ir rekomendacijos perduodamos per Lietuvos nacionalinę radiją ir televiziją, kitus transliuotojus su kuriais pasirašyti bendradarbiavimo susitarimai dėl gyventojų informavimo ekstremaliųjų situacijų (įvykių) atvejais, taip pat ir per elektros sirenos (PRIEDAS Nr. 7).

Akmenės rajono savivaldybės teritorijoje yra 8 centralizuoto valdymo ir 5 vietinio valdymo elektros sirenos (PRIEDAS Nr. 8).

Valstybės ir savivaldybių institucijų ir įstaigų, kitų įstaigų, ūkio subjektų perspėjimas ir informavimas vykdomas naudojant viešųjų ryšių tinklus, specialios paskirties tinklus, taip pat ir civilinės saugos sistemos subjektų turimus žinybinius ryšių tinklus ekstremaliųjų situacijų valdymo planuose nustatyta tvarka.

Tiesioginį gyventojų ir civilinės saugos sistemos subjektų perspėjimą ir informavimą vykdo:

valstybės lygiu – Priešgaisrinės apsaugos ir gelbėjimo departamento Civilinės saugos valdybos Situacijų koordinavimo skyrius;

savivaldybių lygiu – savivaldybių administracijų direktorių sprendimu, suderinus su apskrities priešgaisrinės gelbėjimo valdyba ir jos struktūrinių padalinių, kitų civilinės saugos sistemos subjektų vadovais, šių vadovų įgalioti struktūriniai padaliniai ar darbuotojai.

3.1 Gyventojų ir civilinės saugos sistemos subjektų perspėjimas ir informavimas savivaldybės lygiu

Informacija ir rekomendacijos gyventojams, valstybės ir savivaldybių institucijoms ir įstaigoms, kitoms įstaigoms, ūkio subjektams (toliau-civilinės saugos sistemos subjektai) apie gresiančią ar susidariusią ekstremaliąją situaciją perduodamos per regioninius transliuotojus ir apskrities televiziją, su kuriais pasirašyti bendradarbiavimo susitarimai dėl gyventojų informavimo ekstremaliųjų situacijų atvejais, taip pat per elektronines tono ir balso sirenas.

-Apskirtyje tiesioginį gyventojų ir civilinės saugos sistemos subjektų perspėjimą ir informavimą vykdo:

-valstybės lygiu-darbo metu Apskrities priešgaisrinės gelbėjimo valdybos (toliau - APGV) Civilinės saugos skyrius, nedarbo metu APGV Operacinio vadovavimo skyrius.

-savivaldybės lygiu-savivaldybės administracijos direktorius įgaliotas asmuo.

1. Gyventojai ir civilinės saugos sistemos subjektai savivaldybės lygiu perspėjami ir informuojami gavus savivaldybės administracijos direktoriaus arba jo paskirto savivaldybės ekstremaliųjų situacijų operacijų vadovo nurodymą.

2. Savivaldybės administracijos direktoriaus įgalioto darbuotojo, atsakingo už perspėjimą ir informavimą, gavusio nurodymus perspėti gyventojus ir civilinės saugos sistemos subjektus per PSS veiksmi:

2.1. patikslinti sirenų įjungimo laiką;

2.2. priimti administracijos direktoriaus arba savivaldybės ekstremaliųjų situacijų operacijų vadovo pasirašytą pranešimą apie įvykį ir trumpojo perspėjimo pranešimo tekstą;

2.3. perspėti ir informuoti Priešgaisrinės apsaugos ir gelbėjimo departamento CSV SKS būdinčios pamainos vyriausiąjį arba vyresnįjį specialistą ir APGV struktūrinį padalinį arba darbuotoją, atsakingą už perspėjimą ir informavimą;

2.4. pranešimą apie įvykį pateikti:

2.4.1. Priešgaisrinės apsaugos ir gelbėjimo departamento CSV SKS būdinčios pamainos vyriausiajam arba vyresniajam specialistui;

2.4.2. APGV struktūrinio padalinio darbuotojui, atsakingam už perspėjimą ir informavimą;

2.4.3. pateikti transliuotojams, su kuriais pasirašyti bendradarbiavimo susitarimai dėl gyventojų informavimo ekstremaliųjų situacijų atvejais, informacija apie įvykį, pranešimo tekstą ir rekomendacijas gyventojams ir nurodyti informacijos gyventojams paskelbimo laiką, kuris turi būti ne vėlesnis kaip 3 min. nuo sirenų įjungimo pradžios;

2.5. informuoti savivaldybės lygio suinteresuotus civilinės saugos sistemos subjektus;

2.6. nurodytu laiku įjungti elektros ir akustines sirenas;

2.7. kontroliuoti perspėjimo sistemos veikimą;

2.8. informuoti asmenis, davusius nurodymą perspėti ir informuoti gyventojus ir civilinės saugos sistemos subjektus apie nurodymų įvykdymą;

2.9. įrašyti darbo žurnale gautus nurodymus ir aprašyti atliktus veiksmus.

3.2. Savivaldybės administracijos direktoriaus įgalioto darbuotojo, atsakingo už perspėjimą ir informavimą, gavusio nurodymus perspėti gyventojus ir civilinės saugos sistemos subjektus per GPIS

1. Patikslinti trumpojo perspėjimo pranešimo perdavimo laiką ir teritoriją, taip pat, kiek kartų kartoti pranešimą ir kokia pauzės trukmė, kokiais kanalais ir kalbomis perduoti pranešimą;

1.1. priimti administracijos direktoriaus arba jo paskirto savivaldybės ekstremaliųjų situacijų vadovo pasirašytą trumpąjį perspėjimo pranešimą arba jo žodiniu nurodymu parengti trumpąjį perspėjimo pranešimą;

1.2. perspėti apie GPIS panaudojimą APGV struktūrinį padalinį ar darbuotoją, atsakingą už perspėjimą ir informavimą, ir Priešgaisrinės apsaugos ir gelbėjimo departamento CSV SKS budinčios pamainos vyriausiąjį arba vyresnįjį specialistą;

1.3. nurodytu laiku perduoti trumpąjį perspėjimo pranešimą;

1.4. kontroliuoti GPIS veikimą;

1.5. informuoti nurodymus davusius asmenis apie nurodymų įvykdymą;

1.6. įrašyti darbo žurnale gautus nurodymus ir aprašyti atliktus veiksmus.

3.3. Savivaldybės administracijos direktoriaus įgalioto darbuotojo, atsakingo už perspėjimą ir informavimą, gavusio nurodymus perspėti gyventojus ir civilinės saugos sistemos subjektus per GPIS veiksmi, įsitikinus, kad dėl techninių priežasčių neveikia savivaldybės GPIS valdymo darbo vieta arba negalima prisijungti prie GPIS serverio

1. Paskambinti Priešgaisrinės apsaugos ir gelbėjimo departamento CSV SKS budinčios pamainos vyriausiajam arba vyresniajam specialistui ir paprašyti perduoti trumpąjį perspėjimo pranešimą;

1.1. pateikti rašytine forma parengtą trumpąjį perspėjimo pranešimą ir nurodymus dėl jo perdavimo;

1.2. nurodyti adresą ar gyvenamąją vietovę, ar koordinates, ar administracinį vienetą ir perspėjimo zonos spindulį;

1.3. įsitikinti, kad nurodymai supraci teisingai;

1.4. įrašyti darbo žurnale gautus nurodymus ir aprašyti atliktus veiksmus;

1.5. informuoti nurodymus davusius asmenis apie nurodymų įvykdymą.

3.4. Gyventojų ir civilinės saugos subjektų perspėjimas ir informavimas įvykus avarijai Priešgaisrinės apsaugos ir Gelbėjimo departamento direktoriaus nustatytuose ūkio subjektuose, įregistruotuose valstybinės reikšmės ir pavojingų objektų registre

1. Priešgaisrinės apsaugos ir gelbėjimo departamento direktoriaus nustatytų ūkio subjektų, įregistruotų Valstybinės reikšmės ir pavojingų objektų registre (toliau-Sąrašo subjektai), vadovo įgalioto darbuotojo, atsakingo už perspėjimą ir informavimą, veiksmi, gresiant ar susidarius ekstremaliajai situacijai, įvykus avarijai:

1.1. nedelsiant perspėti ir informuoti Sąrašo subjekto darbuotojus ir vadovus;

1.2. perspėti ir informuoti gyventojus, patenkančius į galimos taršos ar pavojaus zoną, per PSS ar kitas technines priemones arba per pasiuntinius;

1.3. perspėti ir informuoti savivaldybės administraciją;

2. Savivaldybės administracijos direktoriaus įgalioto darbuotojo, atsakingo už perspėjimą ir informavimą, gavusio nurodymus perspėti gyventojus ir civilinės saugos sistemos subjektus Priešgaisrinės apsaugos ir gelbėjimo departamento direktoriaus nustatytuose ūkio subjektuose, įregistruotuose Valstybinės reikšmės ir pavojingų objektų registre (toliau-Sąrašo subjektai), veiksmi:

2.1. patikslinti, kokią perspėjimo sistemą (PSS ar GPIS) panaudoti;

2.2. perspėti ir informuoti gyventojus ir savivaldybės, lygio civilinės saugos sistemos subjektus 3.1. skyriuje nurodyta tvarka.

3.5. Gyventojų ir civilinės saugos subjektų perspėjimas ir informavimas ekstremaliojo įvykio vietoje

1. Gelbėjimo darbų vadovas, priėmęs sprendimą perspėti ir informuoti gyventojus, valstybės ir savivaldybės institucijas ir įstaigas, kitas įstaigas ir ūkio subjektus, privalo:

1.1 išsiųsti į ekstremaliojo įvykio teritoriją specialios paskirties automobilį (-ius), turintį (-ius) garso stiprinimo įrangą ir, esant galimybei, organizuoti sirenų, įrengtų ekstremaliojo įvykio teritorijoje, įjungimą ir (ar) garsinių avarinių signalizavimo sistemų panaudojimą;

1.2 kreiptis į savivaldybės administracijos direktoriaus įgaliotą darbuotoją, atsakingą už perspėjimą ir informavimą, dėl būtinybės perduoti trumpąjį perspėjimo pranešimą per GPIS;

1.3 arba per BPC teritorinį skyrių kreiptis į Priešgaisrinės apsaugos ir gelbėjimo departamento

1.4 CSV SKS budinčios pamainos vyriausiąjį arba vyresnįjį specialistą ir paprašyti perduoti trumpąjį perspėjimo pranešimą per GPIS.

2. Organizuojant trumpojo perspėjimo pranešimo perdavimą per GPIS, pateikti trumpą informaciją apie įvykį, jo pobūdį, grėsmę žmonių sveikatai, turtui ar gyvybei ir siūlomą apsaugojimo būdą, taip pat nurodyti preliminarią perspėjimo zoną.

3.6. Specialių automobilių, turinčių garso stiprinimo įrangą ir pasiuntinių, kurie privalo informuoti gyventojus tose gyvenamosiose vietovėse, kuriose nėra sirenų arba nėra galimybių panaudoti kitų išpėjamųjų garsinių priemonių, tvarka

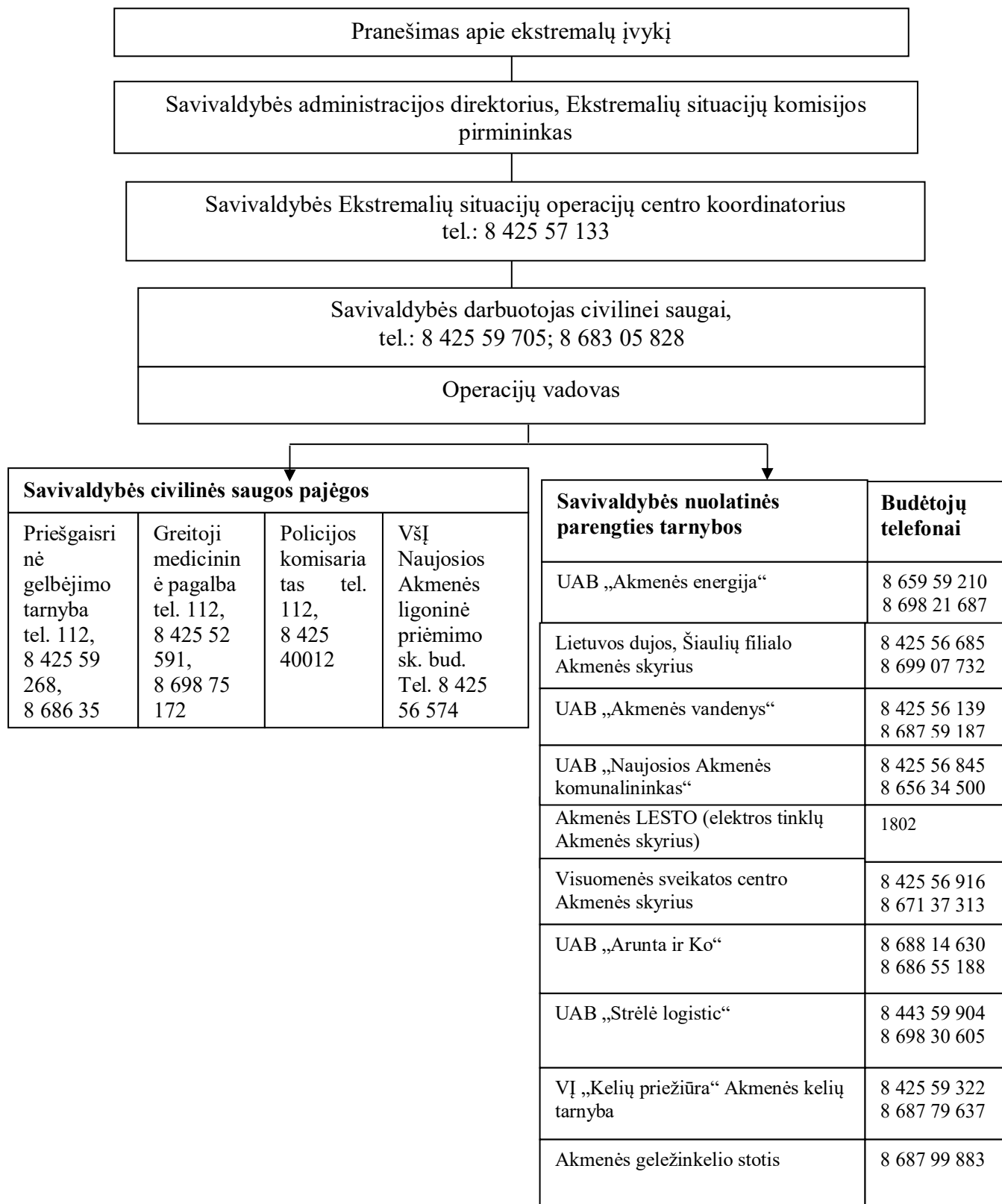
1. Kai jungiamos pavienės elektros sirenos ekstremaliojo įvykio vietoje, kurioje privaloma perspėti ir informuoti ekstremaliojo įvykio teritorijoje esančius gyventojus, patenkančius į pavienių elektros sirenų veikimo spindulį, visada privalo būti išsiųsti civilinės saugos sistemos subjektų specialios paskirties automobiliai, turintys garso stiprinimo įrangą. Jei sirena elektroninė ir yra galimybė perduoti informaciją gyventojams tiesiogiai balsu, specialios paskirties automobiliai nesiunčiami. Šiais atvejais gyventojai per LRT ir regioninius transliuotojus neinformuojami.

Gyvenamosiose vietovėse, kuriose nėra sirenų arba galimybių panaudoti kitas garsines priemones, gyventojai, valstybės ir savivaldybės institucijos ir įstaigos, kitos įstaigos, ūkio subjektai perspėjami ir informuojami per pasiuntinius. Pasiuntinių išvykimo tvarka ir maršrutai (PRIEDAS Nr. 11).

2. Kai sirenos įjungiamos nesankcionuotai, savivaldybės administracijos direktoriaus įgaliotas darbuotojas, atsakingas už perspėjimą ir informavimą, privalo nedelsdamas imtis priemonių sirenomis išjungti ir informuoti BPC teritorinį skyrių, ir savivaldybės administraciją.

IV. INFORMACIJOS APIE EKSTREMALŪJŲ ĮVYKĮ AR SITUACIJĄ GAVIMO IR PERDAVIMO TVARKA

4.1 Akmenės rajono savivaldybės išpėjimo ir informacijos schema



Keitimosi informacija apie įvykį, ekstremalųjį įvykį ar ekstremaliąją situaciją Akmenės rajono savivaldybėje tvarkos aprašas patvirtintas administracijos direktoriaus 2017 m. lapkričio 29 d. įsakymu Nr. A-568(E) (PRIEDAS NR. 12).

Tvarkos aprašas reglamentuoja informacijos apie įvykį, gresiantį ar įvykusį ekstremalųjį įvykį, gresiančią ar susidariusią ekstremaliąją situaciją (toliau – informacija) Akmenės rajono savivaldybės administracijoje atsakingam už civilinę saugą darbuotojui.

CS darbuotojas atsakingas už informacijos priėmimą iš atsakingų institucijų informacijos tiekėjų ir jos perdavimą Priešgaisrinės apsaugos ir gelbėjimo departamentui, Šiaulių apskrities priešgaisrinei gelbėjimo valdybai ir atsakingoms bei suinteresuotoms institucijoms.

Savivaldybės ESOC operacinio vertinimo, ekstremaliųjų situacijų prevencijos ir informacijos valdymo grupė

Renka ir registruoja informaciją apie ES, jos valdymą ir ES padarinių šalinimą. Išanalizuotą ir įvertintą informaciją apie ES, suderinus su ESOC koordinatoriumi, perduoda ES operacijų vadovui, perduoda ESK ir ES operacijų vadovo sprendimus bei kitą aktualią informaciją civilinės saugos sistemos pajėgoms ir kitiems šios sistemos subjektams.

Savivaldybės ESOC visuomenės informavimo grupė

Nustatyta tvarka organizuoja gyventojų, valstybės ir savivaldybės institucijų ir įstaigų, kitų įstaigų ar ūkio subjektų perspėjimą ir informavimą apie ES, jos galimus padavimo ir šalinimo priemones, apsisaugojimo nuo ES poveikio būdus.

4.2 Informacijos gavimas

Šiaulių apskrities priešgaisrinės gelbėjimo valdybos Akmenės priešgaisrinė gelbėjimo tarnyba, Telšių apskrities vyriausiojo policijos komisariato Akmenės rajono policijos komisariatas, VšĮ Akmenės pirminės sveikatos priežiūros centras, Valstybinės maisto ir veterinarijos tarnybos Akmenės valstybinė maisto veterinarijos tarnyba, Nacionalinio visuomenės sveikatos centro prie Sveikatos apsaugos ministerijos Šiaulių departamento Akmenės skyrius, seniūnijų seniūnai, įmonių, organizacijų ir kitų įstaigų (toliau – informacijos tiekėjai) vadovai informaciją priima, patikrina, patikslina ir nedelsiant informuoja:

- atsakingą CS darbuotoją (tel. nr. (8 425) 59 705, mob. tel. 8 683 05 828, eL. paštu vyginta.balkauskaite@akmene.lt);
- rajono savivaldybės administracijos direktorių, Ekstremaliųjų situacijų komisijos pirmininką (tel. nr. (8 425) 57 133, faks. nr. (8 425) 56 594, mob. tel. 8 646 46 566, e. paštas direktore@akmene.lt).

4.3 Informacijos perdavimas

Rajono savivaldybės administracijos direktorius, atsakingas CS darbuotojas gavęs atitinkamą informaciją ją patikrina, įvertina ir perduoda Priešgaisrinės apsaugos ir gelbėjimo departamentui prie Vidaus reikalų ministerijos Šiaulių apskrities priešgaisrinei gelbėjimo Valdybai ir civilinės sistemos pajėgoms, seniūnijoms, kurių teritorijoje prognozuojama ar susidarė ekstremalusis įvykis, ar ekstremalioji situacija.

Minėta informacija atsakingoms ir suinteresuotoms institucijoms perduodama telefonu institucijų vadovui ar jo įgaliotam asmeniui.

Asmuo, atsakingas už informacijos teikimą Priešgaisrinės apsaugos ir gelbėjimo departamentui ir apskrities Priešgaisrinei gelbėjimo valdybai informaciją teikia:

- kai prognozuojama, kad bus pasiekti ar viršyti Vyriausybės patvirtinti ekstremaliųjų įvykių kriterijai;
- kai gresia ekstremalioji situacija;
- kai pasiekti ar viršyti Vyriausybės patvirtinti ekstremaliųjų įvykių kriterijai;

– kai susidarė ekstremalioji situacija.

Asmuo, atsakingas už informacijos teikimą, nustatytais atvejais nedelsiant telefonu teikia Priešgaisrinės apsaugos ir gelbėjimo departamentui atsakingų institucijų ir informacijos teikėjų pateiktą informaciją, kurioje pateikiami šie duomenys:

- 1) trumpas įvykio, gresiančio ar įvykusio ekstremaliojo įvykio, gresiančios ar susidariusios ekstremaliosios situacijos apibūdinimas (laikas, adresas, objektas, informacijos šaltinis, priežastys, prognozės), priimami sprendimai, planuojami ar atlikti pirminiai veiksmai;
- 2) esami ir galimi pavojai gyventojų gyvybei ar sveikatai, jų socialinėms sąlygoms, turtui ir aplinkai, šaltiniai;
- 3) ekstremaliosios situacijos operacijų vadovo pareigos, vardas, pavardė, telefono numeriai;
- 4) gelbėjimo darbų vadovo pareigos, vardas, pavardė, telefono numeriai.

Susidarius ekstremaliajai situacijai informacija apie ją Priešgaisrinės apsaugos ir gelbėjimo departamentui ir apskrities Priešgaisrinei gelbėjimo valdybai pateikiama ne tik telefonu, bet ir elektroniniu paštu ar faksu užpildžius pranešimų formas ES-1, ES-2 IR ES-3 (Žin., 2010, Nr. 94-4963).

Forma ES-1 – teikiamas pirminis pranešimas apie susidariusią ekstremaliąją situaciją (PRIEDAS NR. 13). Šis pranešimas perduodamas kiek galima greičiau nuo ekstremaliosios situacijos susidarymo pradžios, bet ne vėliau kaip per 2 valandas nuo gelbėjimo darbų pradžios.

Forma ES-2 – teikiamas pranešimas apie atliekamus gelbėjimo darbus, susidariusią ekstremaliąją situaciją (PRIEDAS NR. 14). Šis pranešimas teikiamas kas 4 valandas nuo pirminio pranešimo apie susidariusią ekstremaliąją situaciją pateikimo.

Forma ES-3 – teikiamas pranešimas apie ekstremaliosios situacijos likvidavimą (PRIEDAS NR. 15). Šis pranešimas teikiamas pašalinus ekstremaliosios situacijos padarinius.

Jeigu informacija apie susidariusią ekstremaliąją situaciją išsamiai pateikta formoje ES-1, o ekstremaliosios situacijos vietoje padėtis nesikeičia, forma ES-2 nepildoma.

Informacija apie įvykį, gresiantį ar įvykusį ekstremalųjį įvykį ir gresiančią ekstremaliąją situaciją Priešgaisrinės apsaugos ir gelbėjimo departamentui teikiama telefonu, faksu arba elektroniniu paštu, formos nepildomos.

Savivaldybės ekstremaliųjų situacijų komisijos posėdžių protokolų kopijos ne vėliau kaip per 12 valandų nuo posėdžio pabaigos elektroniniu paštu ar faksu pateikiamos Priešgaisrinės apsaugos ir gelbėjimo departamentui ir apskrities priešgaisrinei gelbėjimo valdybai.

Informacijai priimti ir perduoti tarp rajono savivaldybės ekstremaliųjų situacijų komisijos ir ekstremaliųjų situacijų operacijų centro naudojamas linijinis ir mobilusis telefono ryšys. Akmenės rajono savivaldybės Ekstremaliųjų situacijų komisijos ir operacijų centro narių kontaktiniai duomenys pateikti plane (PRIEDAS NR. 16).

Tarp atsakingų ir suinteresuotų institucijų ryšys palaikomas linijinio ir mobiliojo telefoninio ryšio bei elektroninio pašto pagalba. Specialiųjų tarnybų ir suinteresuotų institucijų kontaktiniai duomenys pateikti priede (PRIEDAS NR. 17).

Informacijos apie ekstremalųjį įvykį ar ekstremaliąją situaciją priėmimo-perdavimo apskrities priešgaisrinei gelbėjimo valdybai, Priešgaisrinės apsaugos ir gelbėjimo departamentui, kaimyninėms savivaldybėms schema pateikta plane (PRIEDAS NR. 18).

4.4 Informacijos teikimas gyventojams ekstremaliųjų įvykių ar situacijų metu

Informacija rajono gyventojams apie gresiantį ar susidariusį ekstremaliųjų įvykių ar situacijų metu bus teikiama rajoniniame laikraštyje „Vienybė“, Savivaldybės internetiniame puslapyje www.akmene.lt, savivaldybės ekstremaliųjų situacijų operacijų centro Visuomenės informavimo grupės narių, seniūnijų seniūnų, seniūnaičių, bendruomenės pirmininkų, pasiuntinių.

Akmenės rajono savivaldybėje veiks „karštoji linija“ – tel. (8 425) 52 448, el. paštas jolanta.siurkuviene@akmene.lt.

Savivaldybės ESOC visuomenės informavimo grupė nustatyta tvarka organizuoja gyventojų, valstybės ir savivaldybės institucijų ir įstaigų, kitų įstaigų ar ūkio subjektų perspėjimą ir informavimą apie ES, jos galimus padarinius ir šalinimo priemones, apsaugojimo nuo ES poveikio padrinius.

V. GYVENTOJŲ EVAKAVIMO TVARKA

Atsižvelgdamas į ekstremaliosios situacijos, karo veiksmų sukeltą pavojų gyventojų gyvybei ar sveikatai, galimą ekstremaliosios situacijos plitimo kryptį, Savivaldybės administracijos direktorius, o karo padėties atveju – karo komendantas pasirenka gyventojų evakavimo maršrutą ir nustato, per kuriuos gyventojų surinkimo, tarpinius gyventojų evakavimo ir gyventojų priėmimo punktus bus vykdomas gyventojų evakavimas.

❖ Kai ekstremaliosios situacijos pobūdis nereikalauja užteršimo kontrolės arba sanitarinio švarinimo, gyventojai iš gyvenamosios vietos (darbo vietos) tiesiogiai arba per gyventojų surinkimo punktus evakuojami iki gyventojų priėmimo punktų (laikiniai suteiktų gyvenamųjų patalpų) savivaldybės, evakuojančios gyventojus, transporto priemonėmis.

❖ Kai dėl cheminio radiacinio ar biologinio užteršimo reikalingas sanitarinis žmonių švarinimas, gyventojai evakuojami šiais būdais:

- iš gyvenamosios vietos (darbo vietos) tiesiogiai arba per gyventojų surinkimo punktus iki tarpinių gyventojų evakavimo punktų – savivaldybės, evakuojančios gyventojus, transporto priemonėmis;
- nuo tarpinių gyventojų evakavimo punktų iki gyventojų priėmimo punktų (laikiniai suteiktų gyvenamųjų patalpų) – savivaldybių, priimančių evakuojamus gyventojus, transporto priemonėmis.

Paskelbus evakavimo pradžią gyventojai, kurie turi galimybę evakuotis savarankiškai, išklausę informaciją apie evakavimą per visuomenės informavimo priemones, evakuojasi nuosavomis transporto priemonėmis.

Gyventojai, kurie evakuojasi nuosavomis transporto priemonėmis, privalo vykti per tarpinius gyventojų evakavimo punktus.

Gyventojų surinkimo, tarpiniuose gyventojų evakavimo ir gyventojų priėmimo punktuose gyventojams teikiamos būtinausios paslaugos, užtikrinama viešoji tvarka ir visuomenės sveikatos sauga, prireikus teikiamos būtinajai medicinos pagalbai priskiriamos asmens sveikatos priežiūros paslaugos, psichologinė ir socialinė pagalba.

GEP komisija organizuoja savivaldybių transporto priemonių paskirstymą gyventojų surinkimo punktam, šių transporto priemonių kolonų palydą, apsaugą ir informacijos apie gyventojų evakavimą teikimą visuomenei.

Atsižvelgiant į ekstremaliosios situacijos pasekmes (padarinius) gyventojų evakavimas gali būti: laikinas, ilgalaikis ir negrįžtamas.

Planuojant gyventojų evakavimą asmeniniu transportu (pėsčiomis) bei organizuojant gyventojų išvežimą, yra įmanomas iki 100 % gyventojų evakavimas

Evakuacija-tvarkingas žmonių judėjimas į saugią nuo kilusio gaisro ar kitokios grėsmės vietą (Statybos techninių reikalavimų reglamentas STR 2.01.01(2):1999 Esminiai statinio reikalavimai. Gaisrinė sauga, 10.12 punktas).

Gyventojų evakavimas – dėl gresiančios ar susidariusios ekstremaliosios situacijos organizuotas gyventojų perkėlimas iš teritorijų, kuriose pavojinga gyventi ir dirbti, į kitas teritorijas, laikinai suteikiant jiems gyvenamąsias patalpas.

Gresiant ar susidarius ekstremaliajai situacijai arba karo padėties atveju Lietuvos Respublikos Vyriausybei paskelbus gyventojų evakavimą, atsižvelgdami į ekstremaliosios situacijos, karo veiksmų sukeltą pavojų gyventojų gyvybei ar sveikatai, sprendimą evakuoti gyventojus priima:

Administracijos direktorius:

- kai gyventojai evakuojami iš vienos savivaldybės teritorijos į kitos (negrėtimos) savivaldybės teritoriją (dėl gyventojų evakavimo iš savivaldybės teritorijos);
- kai gyventojai evakuojami į ar (iš) gretimos savivaldybės teritorijos;
- kai gyventojai evakuojami vienos savivaldybės teritorijoje.

Priešgaisrinės apsaugos ir gelbėjimo departamentas:

- kai gyventojai evakuojami iš vienos savivaldybės teritorijos į kitos (negrėtimos) savivaldybės teritoriją.

Gyventojų evakavimą Savivaldybėje organizuoja Savivaldybės administracijos direktoriaus sudaryta gyventojų evakavimo ir priėmimo komisija. Gyventojų evakavimo ir priėmimo komisija pradeda funkcionuoti gresiant ar susidarius ekstremaliajai situacijai (ar karo padėties metu), kai Savivaldybės administracijos direktorius įvertinęs susidariusią situaciją priima sprendimą dėl gyventojų evakavimo ir laikino jų apgyvendinimo.

Įvykio ar ekstremaliojo įvykio metu sprendimą dėl skubaus gyventojų iškeldinimo iš ekstremaliosios situacijos židinio priima gelbėjimo darbų vadovas.

Akmenės rajono savivaldybės gyventojų evakavimo ir priėmimo komisija (toliau – GEP komisija) (PRIEDAS NR. 16) organizuoja gyventojų evakavimą, priėmimą, laikinų gyvenamųjų patalpų ir gyvybiškai būtinų paslaugų: gyventojų aprūpinimas maistu, geriamuoju vandeniu, medikamentais, švariais drabužiais ir kitų (toliau – būtiniausių paslaugos) paslaugų suteikimą.

Planuojamas gyventojų evakavimas asmeniniu transportu (pėsčiomis) iki 60% gyventojų, likę 40% gyventojų bus išvežama autobusais. Kai gyventojai evakuojami iš vienos savivaldybės į kitą, gyventojų evakavimą organizuoja savivaldybės, iš kurios evakuojami gyventojai, GEP komisija, o gyventojų priėmimą, laikinųjų gyvenamųjų patalpų ir būtiniausių paslaugų jiems suteikimą – savivaldybės, į kurią evakuojami gyventojai, GEP komisija.

5.1 Gyventojų evakavimo punktai, jų paskirtis, struktūra ir uždaviniai

Gyventojų evakavimui organizuoti savivaldybėje įkuriami punktai:

- gyventojų surinkimo;
- tarpiniai gyventojų evakavimo, skirti atvykstantiems gyventojams iš kitų rajonų;
- gyventojų priėmimo, kai gyventojai atvažiuoja iš kitų rajonų.

Gyventojų surinkimo ir priėmimo punktai

Gyventojų surinkimo punktų paskirtis – surinkti gyventojus ir organizuoti jų evakavimą.

Vadovaujantis Akmenės rajono savivaldybės administracijos direktoriaus 2011 m. rugsėjo 29 d. įsakymu Nr. A-679 „Dėl gyventojų evakavimo priėmimo punktų sąrašo patvirtinimo“ (PRIEDAS Nr. 19) priėmimo punktuose sudaroma evakuojamų ir priimamų gyventojų punktų organizacinė sandara.

1. Evakuojamų ir priimamų gyventojų punkto organizacinė sandara:

- punkto viršininkas – mokyklos ar įstaigos vadovas, kuris sudaro šias grandis;
- apgyvendinimo;
- gyventojų ir transporto apskaitos;
- ryšių ir informavimo;
- viešosios tvarkos užtikrinimo;
- medicinos pagalbos;
- gyventojų įsodinimo į transporto priemonę ir kolonų sudarymo.

2. Gyventojų surinkimo ir priėmimo punktų uždaviniai:

- pasitikti transporto priemonėmis atvykstančius evakuojamuosius numatytose vietose;
- skirstyti evakuojamuosius į grupes ir siųsti jas į apgyvendinimo vietas;
- tvarkyti atvykusių žmonių ir transporto priemonių apskaitą;
- teikti gyventojų evakavimo komisijai ir evakuotų gyventojų priėmimo komisijai duomenis apie evakuotus gyventojus;
- organizuoti transporto priemonių siuntimą į tarpinį gyventojų evakavimo punktą arba tiesiai į gyventojų surinkimo punktą;
- kontroliuoti atvykusių žmonių ir transporto užterštumą
- atlikti atvykusių žmonių sanitarinį švarinimą;
- organizuoti medicinos paslaugų teikimą evakuotiems asmenims;
- užtikrinti viešąją tvarką

Akmenės rajono savivaldybės teritorijos tarpiniai gyventojų evakavimo ir priėmimo punktai

1. Įsteigiami (esant reikalui ir tik priimant evakuojamus gyventojus iš kitų rajonų) penki tarpiniai gyventojų evakavimo ir priėmimo punktai: Papilės, Ventos, Kruopių, Akmenės ir Naujosios Akmenės seniūnijose.

2. Tarpinio gyventojų evakavimo ir priėmimo punkto organizacinė sandara:

- punkto viršininkas-seniūnas, kuris suformuoja šias grandis:
- evakuojamų gyventojų apskaitos;
- transporto priemonių apskaitos;
- ryšių ir informavimo;
- viešosios tvarkos užtikrinimo;
- medicinos pagalbos;
- veterinarijos tarnybos;
- gyventojų radiometrinės kontrolės;
- sanitarinio švarinimo punktą;
- autotransporto ir technikos dezaktyvavimo punktą;
- gyvulių švarinimo punktą.

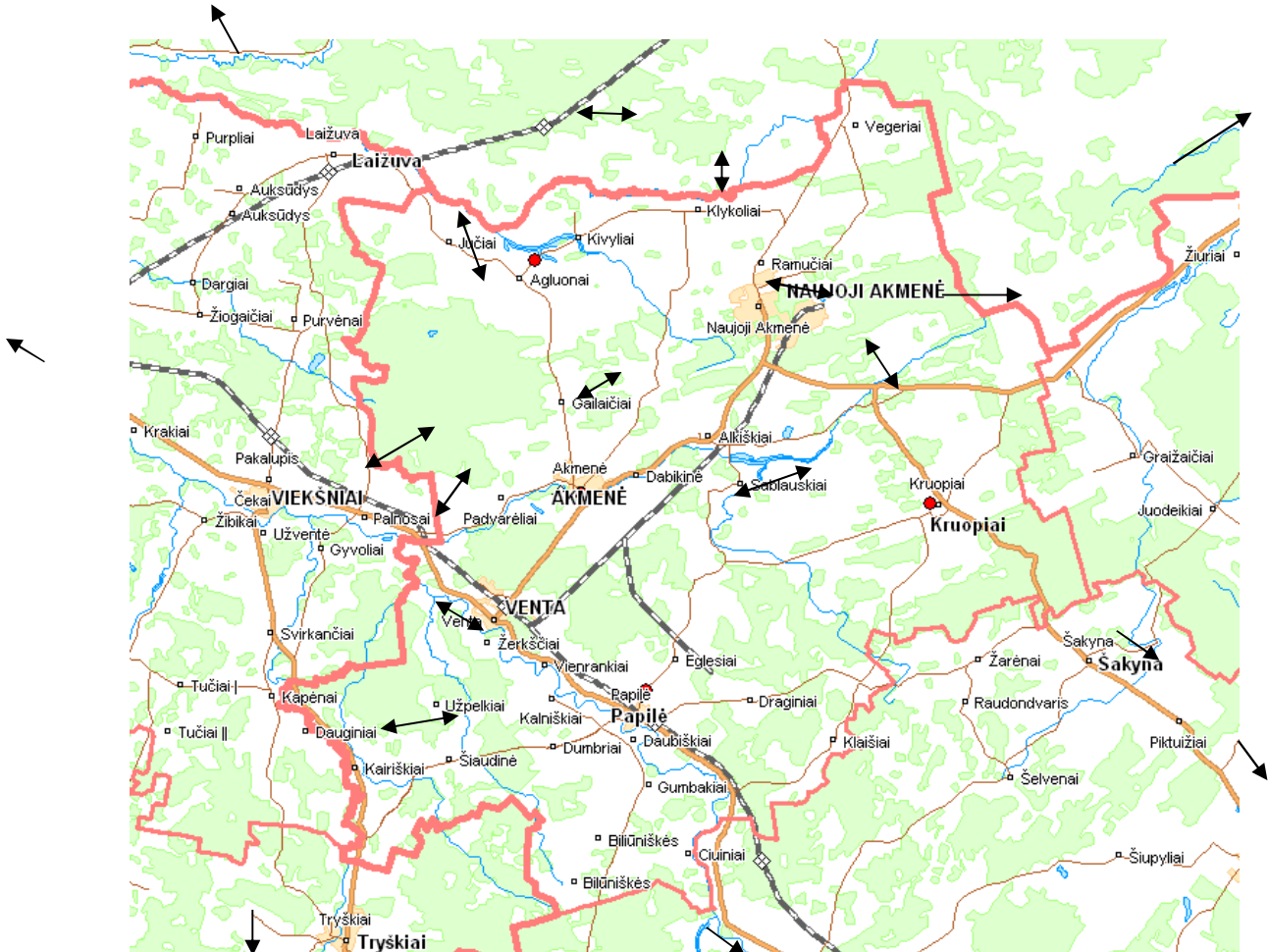
3. Tarpinių gyventojų evakavimo ir priėmimo punktų uždaviniai:

- kontroliuoti įvažiavimą į ekstremalaus įvykio teritoriją ir išvažiavimą iš jos;
- perregistruoti evakuojamus žmones;
- atlikti atvykusių žmonių sanitarinį švarinimą;
- kontroliuoti atvykusių žmonių cheminį užterštumą;
- atlikti transporto priemonių ir kitos technikos dezaktyvavimą;

- tvarkyti autotransporto, skirto evakuojamiesiems gabenti, apskaitą;
- tvarkyti evakuojamų gyventojų, vykstančių viešojo ir privataus transporto priemonėmis, apskaitą;
- teikti evakuojamiesiems medicinos pagalbą;
- organizuoti žmonių persodinimą iš transporto priemonių, vykusių per užterštą teritoriją, į švarias transporto priemones;
- reguliuoti eismą užtikrinti viešąją tvarką;
- užtikrinti nuolatinį ryšį su gyventojų evakavimo ir priėmimo komisija ir Savivaldybės ekstremalių situacijų komisija.

Specialiųjų kolektyvinės apsaugos statinių Savivaldybės teritorijoje nėra. Ekstremaliųjų situacijų (įvykių) atvejais žmonių paslėpimui bus panaudotos Akmenės rajono savivaldybės teritorijoje esamos paprastosios slėptuvės (visuomeninių ir pramoninių pastatų, statinių bei gyvenamųjų namų erdvės: laukimo salės, požeminės automobilių stovėjimo aikštelės ir kitos), kurios gali būti pritaikytos prireikus panaudoti skubiam laikinam žmonių paslėpimui. Šiose slėptuvėse galės pasislėpti 9 493 gyventojai (PIEDAS Nr. 20).

5.2 Akmenės rajono savivaldybės gyventojų evakavimo planuojami maršrutai



5.3 Evakavimas rajono teritorijoje pagal seniūnijas

Eil. nr.	Surinkimo punktai, adresas, kontaktai	Į kaimyninę seniūniją	Kryptys	Maršruto pavadinimas
1.	Naujosios Akmenės miesto seniūnija, L. Petravičiaus a. 2, LT-85213 Naujoji Akmenė Seniūnas Rimvydas Juozapavičius Tel. (8 425) 40 630	Naujosios Akmenės kaimiškoji seniūnija	Šiaurės–vakarų	Naujoji Akmenė–Ramučiai–Kivyčiai
		Kruopių	Rytų	Naujoji Akmenė–Kruopiai
		Akmenės	Pietų	Naujoji Akmenė–Alkiškiai–Akmenės miestas
		Ventos	Pietų	Naujoji Akmenė–Akmenė–Venta
		Papilės	Pietų–rytų	Naujoji Akmenė–Akmenė–Venta–Papilė
		Mažeikių rajonas, Laižuvo sen. ir Mažeikių miesto	Šiaurės vakarų	Naujoji Akmenė–Ramučiai–Kivyčiai–Agluona–Laižuva–Mažeikiai
		Joniškio rajonas, Žagarės sen., Skaisgirio sen. ir Joniškio miestas	Šiaurės–rytų	Naujoji Akmenė–Žagarė–Skaisgirys–Joniškis
2.	Naujosios Akmenės kaimiškoji seniūnija, L. Petravičiaus a. 2, LT-85132 Naujoji Akmenė Seniūnas Rimvydas Žilaitis Tel. (8 425) 56 171	Naujosios Akmenės miesto	Rytų	Kivyčiai–Naujoji Akmenė–Sablauskiai–Alkiškiai–Naujoji Akmenė
		Akmenės	Pietų–vakarų	Sablauskiai–Alkiškiai–Akmenė
		Kruopių	Rytų	Sablauskiai–Kruopiai
3.	Kruopių seniūnija, Vytauto Didžiojo g. 4, LT-85213 Kruopių mstl. Akmenės rajono savivaldybė Seniūnė Rasa Statkuvienė Tel. (8 425) 43 733	Naujosios Akmenės miesto	Šiaurės	Kruopiai–Naujoji Akmenė
		Papilės	Pietų	Kruopiai–Rudausiai–Eglėšiai–Papilė
		Naujosios Akmenės kaimiškoji	Vakarų	Kruopiai–Rudausiai–Sablauskiai
4.	Papilės seniūnija, J. Basanavičiaus g. 23, LT-85243 Papilės mstl. Akmenės rajono savivaldybė Seniūnas Antanas Vaičius Tel.(8 425) 32 633	Kruopių	Šiaurės	Papilė–Eglėšiai–Rudausiai–Kruopiai
		Ventos	Vakarų	Papilė–Vienrankiai–Venta
		Šiaulių rajono Kuršėnų	Pietų–rytų	Papilė–Gamėnai–Kuršėnai
		Telšių rajono Tryškių	Pietų–Vakarų	Papilė–Šiauliai–Kairiškiai–Tryškiai
5.	Ventos seniūnija, Bausko g. 11,	Akmenės	Šiaurės	Venta–Akmenė
		Papilės	Pietų–rytų	Venta–Voerankiai–Papilė

	LT-85320 Venta Akmenės rajono savivaldybė Seniūnė Genovaitė Mačiuvienė Tel.(8 425) 39 233	Mažeikių rajono Vieksnių seniūnija ir Mažeikių miesto sen.	Vakarų	Venta–Vieksniai–Mažeikiai
6.	Akmenės seniūnija, Sodo g. 5, LT-85113 Akmenė Akmenės rajono savivaldybė Seniūnas Vladimiras Silvaško Tel. (8 425) 59 257	Ventos	Pietų	Akmenė–Venta
		Naujosios Akmenės kaimiškoji	Šiaurės Šiaurės–rytų	Akmenė–Agluona–Kivyčiai Akmenė–Alkiškiai– Sablauskiai
		Naujosios Akmenės miesto	Šiaurės–rytų	Akmenė–Alkiškiai–Naujoji Akmenė
		Mažeikių rajonas, Vieksnių sen. ir Mažeikių miestas	Vakarų	Akmenė–Daubiškiai– Vieksniai–Mažeikiai
		Mažeikių rajonas, Laižuvos sen. ir Mažeikių miestas	Šiaurės–vakarų	Akmenė–Agluona–Laižuva– Mažeikiai

5.4 Gyventojams evakuoti ekstremaliųjų situacijų atvejais būtinos priemonės ir materialiniai ištekliai

Gyventojams evakuoti ekstremaliųjų situacijų atvejais ūkio subjektų, įstaigų, organizacijų turima transporto priemonių suvestinė (PRIEDAS NR. 21).

Gyventojų evakavimui skirtą transportą, ūkio subjektai, įstaigos ir organizacijos turi pristatyti per 5 valandas nuo pranešimo gavimo. Už savalaikį transporto pateikimą atsakingi ūkio subjektų, įstaigų ir organizacijų vadovai.

Jeigu evakuojamų žmonių kiekis bus didelis, bus pasitelktas papildomas kitų ūkio subjektų, įmonių, įstaigų transportas.

Neužtenkant Savivaldybėje turimų transporto priemonių numatoma kreiptis į gretimas kaimynines savivaldybes, su kuriomis sudarytos tarpusavio pagalbos teikimo sutartys bei planai.

Vykdamas evakavimą numatoma, kad evakuojamųjų kolonas lydės greitosios medicinos pagalbos ekipažai. Kiek ekipažų ir kokios sudėties, bus nuspręsta evakuacijos pradžioje ekstremaliųjų situacijų operacijų centro posėdžio metu.

Viešosios tvarkos palaikymą ir eismo reguliavimą keliuose evakavimo metu vykdys policijos komisariato kelių policijos pareigūnai. Konkretų ekipažų kiekį, pagal suformuotų automobilių kolonų skaičių, nustatys savivaldybės Ekstremaliųjų situacijų operacijų centras.

Viešosios tvarkos palaikymą nelaimės zonoje ir evakuotų gyventojų priėmimo vietose užtikrins Telšių apskrities vyriausiojo policijos komisariato, Akmenės rajono policijos komisariato pareigūnai. Policijos pareigūnai taip pat prižiūrės, kad nebūtų grobstomas, savo būstus palikusių, gyventojų turtas.

5.5. Kolektyvinės apsaugos statiniai ir jų panaudojimo galimybės

Vadovaujantis Lietuvos Respublikos Vyriausybės 2010 m. gegužės 12 d. nutarimo Nr. 529 „Dėl Kolektyvinės apsaugos statinių poreikio nustatymo tvarkos aprašo patvirtinimo“ reikalavimais, Lietuvos Respublikos vietos savivaldos įstatymo 18 straipsnio 1 dalimi, Savivaldybės administracijos direktorius nustato kolektyvinės apsaugos statinių poreikį savivaldybės teritorijoje. Priede Nr. 19-1 yra Savivaldybės administracijos direktoriaus 2018 m. kovo 14 d. įsakymas Nr. A-121 „Dėl Akmenės rajono savivaldybėje esančių kolektyvinės apsaugos statinių sąrašo patvirtinimo“ numatytas kolektyvinės apsaugos statinių poreikis savivaldybėje.

Minimalus kolektyvinės apsaugos statinių poreikis savivaldybės teritorijoje nustatomas atsižvelgiant į apskaičiuotą minimalių kolektyvinės apsaugos statiniuose apsaugomų savivaldybės gyventojų skaičių, kai vienam gyventojui tenka 1,5 kv. metro statinio ar patalpos.

Minimalus kolektyvinės apsaugos statiniuose apsaugomų savivaldybės gyventojų skaičius rajone – 5 914 (G=0.1x bendras gyv. Sk. + vaikų iki 7 m. sk. + invalidų sk.).

Akmenės rajono savivaldybės teritorijoje esančių kolektyvinės apsaugos statinių suvestinė pateikta plano priede (PRIEDAS NR. 20).

Sudarytoje rajono kolektyvinių apsaugos statinių ir gyventojų laikino apgyvendinimo vietų suvestinėje paskaičiuota, kad pastatuose galima apsaugoti ir apgyvendinti apie 9 493 gyventoją.

Siekiant pasirėngti ir tinkamai likviduoti ekstremaliąsias situacijas ir šalinti galimų ekstremaliųjų situacijų padarinius numatoma pirmo (kasdieninio), antro (sustiprinto) bei trečio (visiškos parengties) lygių civilinės saugos parengties.

Savivaldybės civilinės saugos ūkio subjektai veikia pirmu (kasdieniniu) civilinės saugos parengties lygiu.

Antrą (sustiprintą) ir trečią (visiškos parengties) civilinės saugos parengties lygius skelbia ir atšaukia Lietuvos Respublikos Vyriausybė, kai greitai susidaro valstybės lygio ekstremalioji situacija arba šalyje įvedama nepaprastoji padėtis. Savivaldybės administracijos direktorius, kai gresia ar susidaro

savivaldybės lygio ekstremalioji situacija ar savivaldybės lygio civilinės saugos pratybų metu. Priešgaisrinės apsaugos ir gelbėjimo departamento prie VRM direktorius – valstybinio lygio civilinės saugos pratybų ir tarptautinių pratybų metu.

Savivaldybės administracijos direktorius paskelbęs arba atšaukęs tam tikrą civilinės saugos parengties lygį informuoja apie tai gyventojus, valstybines ir savivaldybės institucijas ir įstaigas, kitas įstaigas ir ūkio subjektus, vadovaudamasis Lietuvos Respublikos Vyriausybės 2014 m. birželio 4 d. nutarimo Nr. 502 „Dėl Lietuvos Respublikos civilinės saugos sistemos parengties lygių skelbimo ir atšaukimo tvarkos aprašo patvirtinimo“ pakeitimo“.

5.6. Kolektyvinės apsaugos statinių paruošimas evakuotiems gyventojams apsaugoti Akmenės rajono savivaldybėje

Vadovaujantis Kolektyvinės apsaugos statinio paruošimo evakuotiems gyventojams apsaugoti rekomendacijomis, patvirtintomis Priešgaisrinės apsaugos ir gelbėjimo departamento prie Vidaus reikalų ministerijos direktoriaus 2015 m. gruodžio 31 d. įsakymu Nr. 1-406, parengtas Akmenės rajono savivaldybės teritorijoje esančių kolektyvinės apsaugos statinių, kurie gali būti paruošti priimti evakuotus gyventojus, sąrašas (Akmenės rajono savivaldybės ekstremalių situacijų valdymo planas (toliau ESVP) papildytas 20 priedu). Sąraše nurodyta: įstaigos, kurioje yra KAS, pavadinimas, adresas, veiklos sritis, kontaktinis asmuo, patalpų charakteristika, KAS šiuo metu esamos būtiniausios gyvenimo sąlygos, plotas, talpinamų žmonių, jiems skiriant 3,5 kv. m patalpos grindų ploto, skaičius. Akmenės rajono savivaldybės administracijos direktoriaus 2017 m. lapkričio 24 d. įsakymu Nr. A-566 patvirtinta Gyventojų kolektyvinės apsaugos organizavimo grupė, sudaryta iš suinteresuotųjų institucijų bei nevyriausybinių organizacijų atstovų ir specialistų, kuri numatytų reikiamą personalą, atsakingą už kolektyvinės apsaugos statinių paruošimą ir aprūpinimą materialinėmis priemonėmis, teiktų sveikatos priežiūros ir psichologinės pagalbos, apsaugos ir kitas būtiniausias paslaugas, užtikrintų kolektyvinės apsaugos statinių inžinerinių sistemų tinkamą ir pakankamą funkcionavimą, spręstų kitus klausimus, susijusius su būtiniausių gyvenimo kolektyvinės apsaugos statiniuose sąlygų užtikrinimu, o prireikus organizuotų gyventojų priėmimą į kolektyvinės apsaugos statinius.

Vadovaujantis Priešgaisrinės apsaugos ir gelbėjimo departamento prie Vidaus reikalų ministerijos direktoriaus 2014 m. gruodžio 31 d. įsakymu Nr. 1-406 „Dėl kolektyvinės apsaugos statinio paruošimo evakuotiems gyventojams apsaugoti rekomendacijų patvirtinimo“, buvo parengtos visų KAS patalpų išdėstymo schemos, kuriose nurodytos tikslios apgyvendinimo vietos, valgyklos, sanitarinės zonos, automobilių stovėjimo aikštelės ir kt. (ESVP papildytas 52 priedu).

Parentant KAS patalpas buvo atsižvelgta į tai, kad ugdymo ir kultūros įstaigų steigėja yra Akmenės rajono savivaldybės taryba, o patalpų savininkė – Akmenės rajono savivaldybės administracija. Kolektyvinės apsaugos statinių patalpų valdytojai, valdantys savivaldybės turtą patikėjimo teise, yra švietimo ir kultūros įstaigų vadovai, todėl nėra būtinybės savivaldybės administracijai sudaryti sutartis su patalpų valdytojais. Numatyta, kad vadovai yra atsakingi už maitinimo organizavimą, statinių inžinerinių sistemų tinkamą ir pakankamą funkcionavimą.

Savivaldybės administracijos direktorius, priėmęs sprendimą arba gavęs atsakingos už ekstremaliosios situacijos valdymą institucijos vadovo nurodymą evakuotus gyventojus apgyvendinti kolektyvinės apsaugos statinyje, nedelsiant parengia administracijos direktoriaus įsakymą, kuriuo organizuoja konkrečių kolektyvinės apsaugos statinių parengimą priimti ir apgyvendinti gyventojus ne vėliau kaip per 2 dienas, užtikrina būtiniausias gyvenimo kolektyvinės apsaugos statinyje sąlygas.

Būtiniausių gyvenimo sąlygų užtikrinimas:

Maitinimo organizavimas. Visuose KAS maistas gyventojams būtų ruošiamas ir gyventojai maitinami esančiose ugdymo įstaigų valgyklose. Visos ugdymo įstaigų valgyklos yra pajėgios pamaitinti priede numatytų apgyvendinti KAS žmonių skaičių, vienu metu gali maitinti ne mažiau kaip 30 proc. gyventojų. Kultūros įstaigose maistas bus pristatomas iš ugdymo įstaigų valgyklų.

Geriamasis vanduo. Jis bus tiekiamas iš visuose KAS esančių vandentiekio tinklų (vandens debitas užtikrina ne mažesnę kaip 15 litrų per parą vandens poreikį vienam gyventojui). Gyventojams bus sudaryta galimybė į turimas asmenines talpyklas prisipilti geriamojo vandens bet kuriuo paros metu. Už geriamojo vandens tiekimą atsakinga uždaroji akcinė bendrovė UAB „Akmenės vandenys“ (direktorius Arvydas Suodis, Akmenės rajono savivaldybės ekstremalių situacijų komisijos narys). UAB „Akmenės vandenys“ su KAS patalpų valdytojais yra sudarę ilgalaikes vandens tiekimo ir nuotekų tvarkymo sutartis.

Medicinos patalpos (kabinetai), kuriuose yra nuolat dirbantys visuomenės sveikatos priežiūros specialistai, įrengtos švietimo įstaigos KAS, pritaikytos psichologinei pagalbai suteikti. Už sveikatos priežiūros paslaugų teikimo organizavimą yra atsakinga Dalia Sketrė, Akmenės rajono savivaldybės ekstremalių situacijų komisijos narė, Savivaldybės gydytoja.

Tualetai yra visuose KAS, jų pakaks evakuotiems gyventojams, vieną tualetą kabiną numatant nuo 20 iki 50 žmonių. Tualetų kabinos paskirstomos atskirai vyrams ir moterims.

Prausyklos ir dušo patalpos yra visuose KAS, vyrams ir moterims bus nustatytas skirtingas laikas naudotis prausykla ir dušu.

Drabužių skalbimas bus organizuojamas Akmenės rajono socialinių paslaugų namuose (steigėja – Akmenės rajono savivaldybės taryba).

Naminių gyvūnų laikymo patalpos. Gyvūnų laikymas numatomas šalia KAS esančiose ūgdymo įstaigų ūkinėse patalpose.

KAS apgyvendintiems gyventojams organizuojama apsauga ir užtikrinama viešoji tvarka – už tai atsakingas Egidijus Meižys, Telšių apskrities vyriausiojo policijos komisariato Akmenės rajono policijos komisariato viršininkas, Akmenės rajono savivaldybės ekstremalių situacijų komisijos narys.

KAS aptarnaujantis personalas – už reikiamo personalo numatymą ir pasitelkimą atsakingas Aidis Majauskas, Akmenės rajono savivaldybės administracijos Bendrojo skyriaus ūkio reikalų tvarkytojas. Už savanorių iš bendruomenių pasitelkimą atsakinga Gražina Gauronskienė, Akmenės rajono savivaldybės administracijos Žemės ūkio skyriaus vedėja, Akmenės rajono Ūkininkų sąjungos pirmininkė.

Atliekų tvarkymas. Visų KAS valdytojai yra sudarę ilgalaikes sutartis su VšĮ „Šiaulių regiono atliekų tvarkymo centras“ dėl atliekų surinkimo ir išvežimo.

KAS aprūpinimas materialinėmis priemonėmis – atsakinga Rasa Stonienė, Akmenės rajono savivaldybės administracijos Turto valdymo skyriaus vedėja. Materialinių priemonių poreikis (gyventojų poilsiui reikalingi čiužiniai, lovos, antklodės ir kitos priemonės) numatytas materialinių išteklių žinyne (ESVP papildytas 20.1 priedu).

Materialines priemones ūkio subjektai ir įstaigos tieks vadovaujantis išankstiniais sutartiniais pagrindais. Jeigu reikės panaudoti materialines priemones, savivaldybė kompensuos pagal galiojančius teisės aktus. Trūkstamą kiekį materialinių priemonių savivaldybė prašys iš valstybės rezervo.

VI. GRESIANČIŲ AR ĮVYKUSIŲ EKSTREMALIŲJŲ ĮVYKIŲ IR GRESIANČIŲ AR SUSIDARIUSIŲ EKSTREMALIŲJŲ SITUACIJŲ VALDYMO ORGANIZAVIMAS IR KOORDINAVIMAS

Savivaldybės administracijos bei savivaldybės teritorijoje esančių valstybės ir savivaldybių institucijų ir įstaigų veiksmai likviduojant ekstremaliuosius įvykius ar situacijas, šalinant jų padarinius, atliekant gelbėjimo, paieškos ir neatidėliotinus darbus, atitinkančias arba viršijančius Ekstremalių įvykių kriterijus (pagal Lietuvos Respublikos Vyriausybės 2015 m. spalio 14 d. nutarimą Nr. 1063 bei Lietuvos

Respublikos Aplinkos ministro 2016 m. gruodžio 27 d. įsakymą Nr. D1-938 „Dėl LR Aplinkos ministro 2011 m. lapkričio 11 d. įsakymo Nr. D1-870 „Dėl stichinių, katastrofinių, meteorologinių ir hidrologinių reiškinių rodiklių patvirtinimo pakeitimo“;

6.1 Savivaldybės ESK ir ESOC aktyvavimas

Savivaldybės ESK darbo organizavimas:

- Savivaldybės ESK darbui vadovauja pirmininkas – Savivaldybės administracijos direktorius, kai jo nėra, vienas iš Savivaldybės ESK narių komisijos pirmininko pavedimu.
- Savivaldybės ESK pirmininkas, Savivaldybėje gresiant ekstremaliajai situacijai arba jai susidarius, sušaukia posėdžius ir organizuoja komisijos darbą. Savivaldybės ESK nariai turi susirinkti nedelsdami, o ne darbo metu, poilsio ir švenčių dienomis kaip galima greičiau.
- Savivaldybės ESK pirmininkas ne rečiau kaip vieną kartą į ketvirtį šaukia ESK posėdį. Posėdis laikomas teisėtu, jeigu jame dalyvauja ne mažiau kaip du trečdaliai Savivaldybės ESK narių.
- Savivaldybės ESK sprendimai priimami dalyvaujančių posėdyje narių balsų dauguma. Balsams pasiskirščius po lygiai, lemiamas yra Savivaldybės ESK pirmininko, o kai jo nėra – komisijai vadovaujančio komisijos nario balsas.
- Savivaldybės ESK sprendimai įforminami posėdžių protokolais, kuriuos pasirašo posėdžio pirmininkas ir posėdžio sekretorius.

6.2 Savivaldybės ESOC darbo organizavimas

Savivaldybės ESOC administracijos direktoriaus sprendimu aktyvuojamas (sušaukiamas) šiais atvejais:

- gresiant ar susidarius ekstremaliajai situacijai;
- paskelbus trečią (visiškos parengties) civilinės saugos sistemos parengties lygį;
- per civilinės saugos pratybas, kai siekiama įvertinti Savivaldybės ESOC pasirengimą

valdyti ES;

Įvertinti ES mastą ir pobūdį, ESOC sušaukimo tikslus, šio centro koordinatoriui suteikiama teisė:

- inicijuoti viso ESOC ar reikiamų jo grupių arba tik kai kurių jų narių sušaukimą;
- prašyti kompetetingų valstybės, Savivaldybės institucijų bei įstaigų ir kitų įstaigų, ūkio subjektų vadovų paskirti atstovus į ESOC, kurie padėtų užtikrinti jo veiklą.

ESOC nariai pavaldūs šio centro koordinatoriui.

Savivaldybės ESOC darbo vieta – Savivaldybės administracijos direktoriaus kabinetas Nr. 201, Savivaldybės administracijos direktoriaus pavaduotojo kabinetas Nr. 202 ir savivaldybės mažoji posėdžių salė (IIIa).

Savivaldybės ESOC narių sukvietimą organizuoja Savivaldybės administracijos direktoriaus paskirtas Savivaldybės administracijos darbuotojas.

Nustatyta tvarka paskyrus ES operacijų vadovą, Savivaldybės ESOC koordinatorius tampa pavaldus ir atsakingas jam.

6.3 Ekstremalios situacijos skelbimo ir atšaukimo organizavimas

Ekstremali situacija skelbiama, vadovaujantis 2014 m. balandžio 16 d. Lietuvos Respublikos Vyriausybės 2010 m. rugpjūčio 31 d. nutarimu Nr. 1243 „Dėl ekstremaliųjų situacijų skelbimo ir atšaukimo tvarkos aprašo patvirtinimo“ pakeitimo.

Išanalizavusi visą turimą informaciją ir padėtį Savivaldybės ekstremaliųjų situacijų komisija teikia Savivaldybės administracijos direktoriui pasiūlymą skelbti arba atšaukti savivaldybės lygio ekstremaliąją situaciją. Savivaldybės administracijos direktorius priima atitinkamą sprendimą.

Savivaldybės administracijos direktorius ekstremaliųjų situacijų komisiją sušaukia:

- gresiant ar susidarius ekstremaliajai situacijai;
- teisės aktų nustatyta tvarka paskelbus trečią (visiškos parengties) civilinės saugos sistemos parengties lygį;

- per civilinės saugos pratybas.

Atsižvelgdamas į įvykio, ekstremaliojo įvykio ir ekstremaliosios situacijos mastą ir pobūdį, taip pat operacijų centro sušaukimo tikslus, operacijų centro koordinatorius:

- gali inicijuoti viso operacijų centro ar reikiamų operacijų centro grupių arba, kai kurių jų narių sušaukimą;

- gali kreiptis į kitas kompetentingas valstybės, savivaldybės institucijas, įstaigas ir ūkio subjektus su prašymu skirti atstovus, kurie padėtų užtikrinti operacijų centro veiklą.

Operacijų centro nariai pavaldūs operacijų centro koordinatoriui.

Operacijų centro nariai atlieka jiems pavestas funkcijas iš anksto įrengtose operacijų centro patalpose ir (ar) darbo vietose. Operacijų centro koordinatoriaus sprendimu operacijų centro nariai gali dirbti slėptuvėse, kai būtina užtikrinti jų apsaugą nuo gyvybei ar sveikatai pavojingų veiksnių, atsiradusių dėl gresiančios ar susidariusios ekstremaliosios situacijos.

6.4 Aukštesnių civilinės saugos parengties lygių paskelbimas ir atšaukimas

6.4.1 Valstybės lygio ekstremaliosios situacijos skelbimas ir atšaukimas:

- Valstybės lygio ekstremalioji situacija skelbiama, kai ekstremaliosios situacijos padarinių išplitimo ribos viršija trijų savivaldybių teritorijų ribas.

- Lietuvos Respublikos Vyriausybės ekstremaliųjų situacijų komisija, susipažinusi su gelbėjimo darbų vadovo, valstybės ekstremaliosios situacijos operacijų vadovo ar Lietuvos Respublikos Vyriausybės ekstremaliųjų situacijų komisijos įgalioto asmens informacija apie gresiančios ar susidariusios ekstremaliosios situacijos pobūdį ir mastą valstybėje, nedelsdama nusprendžia, ar teikti Lietuvos Respublikos Vyriausybei pasiūlymą skelbti valstybės lygio ekstremaliąją situaciją.

- Sprendimą dėl valstybės lygio ekstremaliosios situacijos skelbimo priima Lietuvos Respublikos Vyriausybė.

- Lietuvos Respublikos Vyriausybės ekstremaliųjų situacijų komisija, susipažinusi su gelbėjimo darbų vadovo, valstybės ekstremaliosios situacijos operacijų vadovo ar Lietuvos Respublikos Vyriausybės ekstremaliųjų situacijų komisijos įgalioto asmens informacija apie ekstremaliosios situacijos likvidavimo ir jos padarinių šalinimo darbų pabaigą valstybėje, nusprendžia, ar teikti Lietuvos Respublikos Vyriausybei pasiūlymą atšaukti valstybės lygio ekstremaliąją situaciją.

- Likvidavus ekstremaliąją situaciją ir pašalinus jos padarinius, Lietuvos Respublikos Vyriausybė priima sprendimą dėl valstybės lygio ekstremaliosios situacijos atšaukimo.

- Jeigu dėl ekstremaliojo įvykio susidaro padėtis, kai gali sukelti didelį pavojų gyventojų gyvybei ar sveikatai, turtui, aplinkai arba gyventojų žūtį, sužalojimą, padaryti kitą žalą ir kuri apima ne visą valstybės teritoriją, bet viršija trijų savivaldybių teritorijų ribas, valstybės lygio ekstremalioji situacija gali būti skelbiama ir atšaukiama ne visoje šalies teritorijoje, o tam tikrose savivaldybėse.

6.5 Savivaldybės administracijos bei savivaldybės teritorijoje esančių valstybės ir savivaldybių institucijų ir įstaigų veiksmai likviduojant ekstremaliuosius įvykius ar ekstremaliąsias situacijas

Gresiant ar susidarius savivaldybės lygio ekstremaliajai situacijai, sprendimą dėl atitinkamų operacijų centrų sušaukimo priima Savivaldybės ekstremalių situacijų komisija arba Savivaldybės administracijos direktorius. Veiksmai Savivaldybės lygiu koordinuojami ir pajėgoms vadovaujama Savivaldybės operacijų centras. Į Savivaldybės ekstremalių situacijų komisijos vadovą ar jo įgaliotą asmenį dėl veiksmų koordinavimo Savivaldybės lygiu kreipiasi gelbėjimo darbų vadovas arba Savivaldybės operacijų centro koordinatorius.

Kol nepaskirtas Savivaldybės ekstremaliosios situacijos operacijų vadovas, pajėgų veiksmus Savivaldybės lygiu organizuoja ir koordinuoja Savivaldybės operacijų centras. Sprendimai priimami vadovaujantis Savivaldybės ekstremaliųjų situacijų valdymo plane numatytais veiksmais ir (ar) savivaldybės operacijų centro nuostatų suteiktais įgaliojimais.

Paskyrus Savivaldybės ekstremaliosios situacijos operacijų vadovą, gelbėjimo darbų vadovas toliau organizuoja darbus įvykio vietoje. Savivaldybės ekstremaliosios situacijos operacijų vadovas atsako už darbų organizavimą Savivaldybės mastu.

Jeigu ekstremalioji situacija apima ne daugiau kaip tris gretimas savivaldybės, savivaldybių ekstremaliosios situacijos operacijų vadovai visus veiksmus derina tarpusavyje, priimami kolegialūs sprendimai, tačiau galutinio sprendimo dėl bendrų darbų koordinavimo teisę turi savivaldybės, kurioje yra ekstremaliosios situacijos židinys, ekstremaliosios situacijos operacijų vadovas.

Savivaldybės ekstremaliųjų situacijų operacijų vadovas atsako už ekstremaliosios situacijos padarinių, galinčių sukelti ekstremalų įvykį ar kartoninę ekstremaliąją situaciją, šalinimo darbų (toliau – neatidėliotini ekstremaliosios situacijos padarinių šalinimo darbai) organizavimą.

Prireikus pakeisti Savivaldybės ekstremaliosios situacijos operacijų vadovą, pasiūlymus dėl pakeitimo teikia Savivaldybės ekstremalių situacijų komisija.

Neatidėliotini ekstremaliosios situacijos padarinių šalinimo darbai įvykio vietoje organizuojami, taip pat jiems vadovaujama ir veiksmai koordinuojami Savivaldybės lygiu.

Atlikus neatidėliotinus ekstremaliosios situacijos padarinių šalinimo darbus, Savivaldybės ekstremalių situacijų komisija priima sprendimą dėl ilgalaikių padarinių šalinimo darbų organizavimo.

Įgyvendinant civilinės saugos ir gelbėjimo sistemos uždavinius, kiekviena sistemos institucija privalo atlikti jai priskirtas funkcijas. Už pagal kompetenciją priskirtų funkcijų vykdymą atsako institucijos vadovas.

Savivaldybės civilinės saugos ir gelbėjimo sistemos institucijų paskirstymas pateiktas šioje lentelėje.

Eil. nr.	Funkcijos pavadinimas X-atsakingas vykdytojas O-vykdytą remianti institucija	Savivaldybės administracija	Priešgaisrinės gelbėjimo tarnyba	Policijos komisariatas	Visuomenės sveikatos centro Akmenės	Asmens sveikatos priežiūros	Aplinkos apsaugos	Valstybinė maisto ir veterinarijos	Ūkio subjektai
1.	Pranešimas apie įvykį	X	O	O	O		O	O	O
2.	Valdymo ir kontrolės organizavimas	X	O	O	O	O	O	O	O
3.	Gyventojų bei dirbančiųjų perspėjimas ir informavimas	X		O					X
4.	Valdymo institucijų perspėjimas ir informavimas	X		O					O
5.	Ryšių organizavimas	X	O	O	O	O	O	O	O
6.	Visuomenės informavimas	X	O	O	O	O	O	O	
7.	Gyventojų tik dirbančiųjų apsaugos organizavimas	X	O	O	O	O	O	O	X
8.	Žmonių ir turto evakavimas	X	O	O					X
9.	Veiksmų materialinis ir techninis aprūpinimas	X	X	X	X	X	X	X	X
10.	Civilinės saugos mokymas	X	O	O	O	O	O	O	O
11.	Nukentėjusiųjų laikinas apgyvendinimas bei materialinis aprūpinimas	X		O					O
12.	Žuvusiųjų laidojimas	X		O					O
13.	Stebėjimas ir apžvalga	O	X	O	O	O	O	O	O
14.	Sanitarinis švarinimas	X	O		O				X
15.	Pagalba gyvybiškai svarbiems objektams	X		O					O
16.	Būtiniausiųjų komunalinių paslaugų teikimas	X							X
17.	Ekstremalių įvykių tyrimas ir analizė	X	O	O	O		O	O	X
18.	Gaisrų gesinimas ir gelbėjimo darbai	O	X	O					O

19.	Viešosios tvarkos palaikymas	O		X					O
20.	Visuomenės sveikatos priežiūra	O			X	O		O	O
21.	Asmens sveikatos priežiūra	O	O		O	X			O
22.	Veterinarinė apsauga	O		O			O	X	O
23.	Aplinkos apsauga	O		O			X	O	O

6.6 Valdymo organizavimas ir koordinavimas:

6.6.1 Kilus gaisrui atvirose teritorijose

EĮ apibūdinimo kriterijai:

- Gaisras, kurio plitimas kelia pavojų miškams (parkams, miško masyvams) $\geq 100/\text{ha}$.
- Žuvo žmonių ≥ 5 .
- Sutrikdyta sveikata ≥ 10 žmonių.
- Durpynų ar durpingų pievų degimas, smilkinimas – faktas, kriterijai – yra/nėra.
- Anglies monoksido ar kietųjų dalelių KD_{10} koncentracija (KD_{10} – vidutinė paros koncentracija) aplinkos ore lygi ribinei vertei¹⁷ arba ją viršija, kriterijai kartais ≥ 20 .
- Gaisras 1/3 saugomas teritorijos ploto.
- Gamtinio, techninio, ekologinio ir socialinio įvykio poveikis valstybės kultūrai, kai iškyla jos praradimo grėsmė – faktas, kriterijai – yra/nėra.
- Sieros dioksido, azoto dioksido ar ozono koncentracija aplinkos ore lygi pavojaus slenksčiui¹⁷, arba jį viršija.

ES kriterijai:

- Gelbėjimo paieškos, neatidėliotini darbai ir ekstremaliųjų įvykių likvidavimas Savivaldybės teritorijoje užtruko ilgiau kaip 24 val.

Akmenės rajono savivaldybės ES komisija

Veiksmai:

- Apie EĮ arba ES perduoda informaciją telefonu 112, informuoja Šiaulių APGV.
- Organizuoja gaisro židinio likvidavimą, neužtenkant resursų, kviečiasi pagalbos iš gretimų savivaldybių;
- Perspėja ir informuoja gyventojus, valstybinės ir savivaldybių institucijas ir įstaigas, kitas įstaigas ir ūkio subjektus apie gresiančią ar susidariusią ekstremaliąją situaciją, galimus padarinius ir priemones jiems pašalinti ir apsisaugojimo nuo ekstremaliosios situacijos būdus;
- Teikia visas Savivaldybėje esančias civilinės saugos sistemos pajėgas gyventojams evakuoti, organizuoja pagalbos teikimą nukentėjusiems, prireikus evakuoja gyventojus. Paskiria operacijų vadovą.

▪ VĮ Mažeikių miškų urėdija

Veiksmai: taiko visas prevencines priemones ir organizuoja gaisrų gesinimo technikos miškų gaisrams gesinti panaudojimą ir telkia turimus žmogiškuosius resursus gaisrų gesinimui. Apie gaisrą nedelsiant informuoja tel. 112, Savivaldybės administracijos direktorių, Šiaulių APGV.

▪ UAB „Durpeta“ Lebelių durpynas

Veiksmai: taiko visas prevencines priemones ir organizuoja gaisrų gesinimo technikos durpynų gaisrams gesinti panaudojimą ir telkia turimus žmogiškuosius resursus gaisrų gesinimui.

Apie gaisrą nedelsiant informuoja tel. 112, Savivaldybės administracijos direktorių, Šiaulių APGV

- **Aplinkos apsaugos departamento Šiaulių valdybos Akmenės aplinkos apsaugos inspekcija**
Veiksmai: organizuoja aplinkos taršos tyrimus, taršos poveikio aplinkai masto ir padarytos žalos nustatymą, atlieka teršalų sklaidos prognozes ir teikia jas institucijoms, dalyvaujančioms valdant ekstremaliąją situaciją.
- **Šiaulių APVG Akmenės priešgaisrinė gelbėjimo valdyba**
Veiksmai: koordinuoja gaisrų gesinimą, gyventojų ir turto gelbėjimą, atlieka gelbėjimo darbus.
- **Akmenės rajono ugniagesių komanda**
Veiksmai: dalyvauja lokalizuojant gaisrų židinius.
- **Krašto apsaugos savanorių pajėgų Prisikėlimo apygardos 6 rinktinės 606 Kuopa**
Veiksmai: vadovaudamasi sąveikos planu, teikia karinius vienetus padėti gesinti miškų gaisrus, vykdyti žvalgybą iš oro.
- **UAB „Naujosios Akmenės autobusų parkas“**
Veiksmai: teikia reikiamą autobusų kiekį žmonėms pervežti ir evakuoti iš gaisro židinio aplinkos.
- **VšĮ Akmenės rajono greitosios medicinos pagalbos centras**
Veiksmai: teikia skubią medicininę pagalbą nukentėjusiems gesinant gaisrą, prireikus organizuoja budėjimą prie ES židinio.
- **Telšių AVPK Akmenės rajono policijos komisariatas**
Veiksmai:
 - organizuoja eismo reguliavimą gaisro teritorijoje;
 - organizuoja ekstremaliosios situacijos židinyje esančio valstybinio, visuomeninio ir privataus turto apsaugą;
 - organizuoja viešosios tvarkos užtikrinimą gyventojų susitelkimo, įlaipinimo į transportą, išlaipinimą iš jo, ir laikinojo apgyvendinimo vietose, evakuojamųjų vežimo maršrutuose;
 - organizuoja koordinuoja evakuotų gyventojų registravimą laikinojo apgyvendinimo vietose, jų apskaitos tvarkymą;
 - organizuoja asmenų ir pareigūnų, nesusijusių su gelbėjimo darbais, pateikimo į ekstremaliosios situacijos židinį ribojimą, prireikus įveda leidimų sistemą.

6.6.2 Pavojingi hidrometeorologiniai reiškiniai (labai stiprus ar stiprus vėjas – škvalas, viesulas, uraganas, labai smarkus ar smarkus vėjas ir mišrūs krituliai, lijundra, sudėtinis apšalas, plikledis, šlapio sniego apdraba, labai smarkus ar smarkus snygis, pūga)

EĮ apibūdinimas, kriterijai:

- Speigas minimali oro temperatūra. °C ≤ -30 ;
- speigo trukmė, dienų skaičius 1–3;
- labai smarkus snygis, kritulių kiekis, mm 20–30;
- sniego dangos priaugis, cm 20–30;
- trukmė val. ≥ 12 ;
- labai smarki pūga, vidutinis vėjo greitis m/s 15–20;
- matomumas, m ≤ 1000 ;
- trukmė, val. ≥ 12 ;
- uraganas, maksimalus vėjo greitis, m/s ≥ 33 ;
- labai smarki audra, kompleksas pavojingų meteorologinių reiškinių: perkūnija ir/ar škvalas, smarkus lietus, kruša faktas; kriterijai yra/nėra

maksimalus vėjo greitis	15-28;
kritulių kiekis, mm/val.	$\geq 15 / \leq 12$;
skersmuo,	≥ 6 ;
- labai smarkus lietus, kritulių kiekis mm	50-80;
trukmė, val.	≤ 12 ;
- labai pavojinga ledų sangrūda ir staigus, didelis $\leq 1\%$ tikimybės vandens lygio pakilimas faktas, yra/ nėra	
- labai smarki šlapio sniego apdraba, apšalo storis/skersmuo ant lijundros stovo laidų, mm	≥ 35 ;
- kaitra, kai maksimali oro temperatūra, °C,	≥ 30 ;
- kaitros trukmė, dienų skaičius	≥ 3 ;
- sausra aktyvios augalų vegetacijos laikotarpiu, kai paros vidutinė oro temperatūra, °C,	≥ 10 ;
- hidroterminis koeficientas – skaitinė reikšmė,	$\geq 0,5$;
trukmė, parų skaičius	> 30 ;
- sausra miškuose, kompleksinis miškų gaisringumo rodiklis-skaitinė reikšmė	≥ 10000 ;
- miškų gaisringumo klasė	v

ES kriterijai:

- Gelbėjimo paieškos, neatidėliotini darbai ir ekstremaliųjų įvykių likvidavimas Savivaldybės teritorijoje užtrunka ilgiau kaip 24 val.

- Savivaldybės ekstremaliojo įvykio padariniai sutrikdo daugiau kaip 500 gyventojų būtinausias gyvenimo (veiklos) sąlygas ir ši padėtis trunka ilgiau kaip 24 val.

Akmenės rajono savivaldybės ES komisija

Veiksmai:

- apie EĮ ar ES informuoja telefonu 112, perduoda informaciją Šiaulių APGV.

- perspėja ir informuoja gyventojus, valstybės ir savivaldybių institucijas ir įstaigas, kitas įstaigas ir ūkio subjektus apie gresiančią ar susidariusią ekstremaliąją situaciją, galimus padarinius ir priemones jiems pašalinti ir apsaugojimo nuo ekstremaliosios situacijos būdus;

- telkia visas Savivaldybėje esančias civilinės saugos sistemos pajėgas gyventojams evakuoti, organizuoja pagalbos teikimą nukentėjusiesiems, prireikus organizuoja evakuotų gyventojų apgyvendinimą.

▪ Šiaulių APGV Akmenės priešgaisrinė gelbėjimo tarnyba

Veiksmai:

– koordinuoja gaisrų gesinimą, gyventojų ir turto gelbėjimą, atlieka, telkia visas Savivaldybėje esančias civilinės saugos sistemos pajėgas gyventojams evakuoti, organizuoja pagalbos teikimą nukentėjusiesiems, prireikus organizuoja evakuotų gyventojų apgyvendinimą.

– atlieka gelbėjimo darbus.

▪ Valstybinės maisto ir veterinarijos tarnybos Akmenės rajono valstybinė maisto ir veterinarijos tarnyba

Veiksmai:

– organizuoja ir koordinuoja priemones dėl gyvulių, žemės ūkio ir maisto produktų, augalų ir pašarų apsaugos susidarius ekstremaliajai situacijai;

– nustato specialiąsias apsaugos ir nelaimių padarinių šalinimo priemones, privalomas visiems žemės savininkams ir valdytojams;

– teikia metodines rekomendacijas ūkininkams ir žemės ūkio subjektams

dėl gyvulių, augalų ir pašarų apsaugos susidarius ekstremaliajai situacijai;

– organizuoja vandens, gyvūninių ir negyvūninių maisto produktų, pašarų laboratorinių tyrimų atlikimą ir rizikos vertinimą.

- **Nacionalinio visuomenės sveikatos centro prie Sveikatos apsaugos ministerijos Šiaulių departamento Akmenės skyrius**

Veiksmai: koordinuoja visuomenės sveikatos priežiūros organizavimą.

- **Akmenės rajono ugniagesių komanda**

Veiksmai: dalyvauja lokalizuojant gaisrų židinius.

- **Hidrometeorologijos tarnyba**

Veiksmai: užtikrina hidrometeorologines informacijos ir prognozių tiekimą institucijoms, dalyvaujančioms valdant ES.

6.6.3 Žmonių ypač pavojingų užkrečiamųjų ligų pasireiškimas ir (ar) pavojingų užkrečiamųjų ligų išplitimas ir pandemijos

EĮ apibūdinimas, kriterijai:

- žmogaus žūtis ≥ 3 ;
- sutrikdyta sveikata ≥ 1 , pavojingos ar ypač pavojingos žmonių užkrečiamos ligos protrūkis ar epidemijų faktas yra/nėra;
- vieno žmogaus ar žmonių grupės susirgimas pavojinga ar ypač pavojinga užkrečiama liga;
- padidėjęs sergamumas (statistiškai patikimas įprastinio sergamumo lygio viršijimas);
- epidemija (staigus ir neįprastai didelis ligos išplitimas teritorijoje);
- protrūkis (tos pačios užkrečiamosios ligos tarpusavyje susiję atvejai), kai nustatomi ne mažiau kaip du susirgimai pavojinga ar ypač pavojinga liga atvejais;
- ūmi ar lėtinė liga, nulemta įvairių cheminių, fizinių, biologinių medžiagų, jų apykaitos, irimo, skilimo, degimo produktų per užterštą maistą ar geriamąjį vandenį arba dėl jų poveikio, transporto, pramoninės avarijos, stichinio, katastrofinio ar kito gamtos reiškinio, teroro akto metu;
- pandemija (epidemija, lemianti didelį gyventojų sergamumą ir mirtingumą labai dideliame pasaulio plote);
- Savivaldybėje ekstremaliojo įvykio padariniai sutrikdo daugiau kaip 500 gyventojų būtiniausias gyvenimo sąlygas ir ši padėtis trunka daugiau kaip 24 valandas;
- ekstremaliojo įvykio padariniai išplinta savivaldybės teritorijoje, kurios bendras plotas viršija du trečdalius visos savivaldybės teritorijos bendrojo ploto.

Akmenės rajono savivaldybės ES komisija.

Veiksmai:

- apie EĮ ar ES informuoja telefonu 112, perduoda informaciją Šiaulių APGV.
- perspėja ir informuoja gyventojus, valstybinės ir savivaldybių institucijas ir įstaigas, kitas įstaigas ir ūkio subjektus apie gresiančią ar susidariusią ekstremaliąją situaciją, galimus padarinius ir priemones jiems pašalinti ir apsisaugojimo nuo ekstremaliosios situacijos būdus;
- teikia visas savivaldybėje esančias civilinės saugos sistemos pajėgas gyventojams evakuoti, organizuoja pagalbos teikimą nukentėjusiems, prireikus organizuoja evakuotų gyventojų apgyvendinimą. Paskiria operacijų vadovą.

- **Šiaulių visuomenės sveikatos centro Akmenės skyrius**

Veiksmai:

- koordinuoja visuomenės sveikatos priežiūros organizavimą;
- įvertina susidariusią ekstremaliąją situaciją, nustato pavojų žmonių sveikatai ir gyvybei;
- atlieka funkcijas, susijusias su užkrečiamųjų ligų nustatymu, užkrėstų teritorijų ar karantino skelbimu ir (ar) atšaukimu;

- organizuoja epidemiologinį tyrimą ir dalyvauja organizuojant kontrolės (valdymo) priemones;
- kontroliuoja, kaip užkrėstoje teritorijoje taikomos kontrolės (valdymo) priemonės ir vertina jų veiksmingumą;
- koordinuoja medicininę – karantininę kontrolę pasienio kontrolės punktuose, siekdama apsaugoti Lietuvos Respublikos teritoriją nuo užkrečiamųjų ligų.

▪ **Akmenės rajono VŠĮ „Naujosios Akmenės ligoninė“**

Veiksmai: teikia skubią medicininę pagalbą.

• **Aplinkos apsaugos departamento Šiaulių valdybos Akmenės aplinkos apsaugos inspekcija**

Veiksmai: užtikrina hidrometeorologinės informacijos ir prognozių teikimą institucijoms, dalyvaujančioms valdant ekstremaliąją situaciją.

▪ **Akmenės rajono savivaldybės administracijos Socialinės paramos skyrius**

Veiksmai: teikia socialinės pagalbos ir garantijų suteikimo paslaugas evakuotiems ir nukentėjusiems gyventojams.

▪ **Akmenės rajono savivaldybės administracijos Švietimo, kultūros ir sporto skyrius**

Veiksmai: nustato ikimokyklinio ir priešmokyklinio ugdymo įstaigoms ir kitoms švietimo įstaigoms priemones, būtinas ugdymo (mokymo) procesui užkrėstoje teritorijoje organizuoti arba nutraukti.

▪ **Telšių AVPK Akmenės rajono policijos komisariatas**

Veiksmai:

- organizuoja eismo reguliavimą gaisro teritorijoje;
- organizuoja ekstremaliosios situacijos židinyje esančio valstybinio, visuomeninio ir privataus turto apsaugą;
- organizuoja viešosios tvarkos užtikrinimą gyventojų susitelkimo, įlaipinimo į transportą, išlaipinimą iš jo ir laikinojo apgyvendinimo vietose, evakuojamųjų vežimo maršrutuose;
- organizuoja koordinuoja evakuotų gyventojų registravimą laikinojo apgyvendinimo vietose, jų paskaitos tvarkymą;
- organizuoja asmenų ir pareigūnų, nesusijusių su gelbėjimo darbais, patekimo į ekstremaliosios situacijos židinį ribojimą, prireikus įveda leidimų sistemą.

▪ **Valstybinės maisto ir veterinarijos tarnybos Akmenės rajono valstybinė maisto ir veterinarijos tarnyba**

Veiksmai: organizuoja vandens, gyvūninių ir negyvūninių maisto produktų, pašarų laboratorinių tyrimų atlikimą ir rizikos vertinimą.

6.6.4. Vandens tiekimo ir nuotėkų tvarkymo sutrikimai, avarijos

EĮ apibendrinimo kriterijai:

- Žūtis (mirtis) ≥ 3 žmonių;
- Gyvenamosios ar kitos paskirties pastato, statinio arba jo konstrukcijos visiškas ar dalinis sugriovimas kai neatidėliotinais reikia suteikti gyvenamąją vietą žmonėms ≥ 10 žmonių;
- Geriamojo vandens tiekimo nutraukimas stacionarinei asmens sveikatos priežiūros įstaigai, ūkio subjektui ar įstaigai, teikiančiai formaliojo mokymo paslaugas, geriamojo vandens tiekimo nutraukimas daugiau kaip 5 000 gyventojų ≥ 24 val. nutraukimo trukmė;
- Nuotėkų šalinio nutraukimas daugiau kaip 20 000 gyventojų.

Ekstremaliosios situacijos paskelbimo sąlygos:

- Kai dėl nuolatinės gyvenamosios vietos būtina evakuoti daugiau nei 300 gyventojų;
- EĮ padariniai išplito daugiau nei 2/3 savivaldybės teritorijos bendro ploto;

- EĮ padariniai daugiau kaip 24 val. sutrikdė būtiniausias gyvenimo (veiklos) sąlygas >500 gyventojų;
- Gelbėjimo, paieškos, neatidėliotini darbai ir paties EĮ likvidavimas užtruko >kaip 24 val.

Savivaldybės ESK, Civilinės saugos pastovios parengties pajėgos, avarinės tarnybos, gyvybiškai svarbias paslaugas teikianti įmonė UAB „Akmenės vandenys“ vykdo veiklą pagal parengtus ekstremaliųjų situacijų valdymo ir avarijų likvidavimo planus.

Šiaulių APGV Akmenės PGT

Veiksmai:

- Vykdo gaisrų gesinimą, gyventojų ir turto gelbėjimą, atlieka gelbėjimo darbus.

Akmenės GMPC

Veiksmai

- Teikia pirmąją medicininę pagalbą nukentėjusiems įvykio ar ekstremaliosios situacijos teritorijoje;
- Koordinuoja sužeistųjų gabenimą į gydymo įstaigas.

Telšių AVPK Akmenės PK

Veiksmai:

- Organizuoja eismo reguliavimą;
- Organizuoja ekstremalios situacijos židinyje esančio valstybinio, visuomeninio ir privataus turto apsaugą;
- Organizuoja viešosios tvarkos užtikrinimą gyventojų susitelkimo vietose;
- Organizuoja ir koordinuoja evakuotų gyventojų registravimą laikinojo apgyvendinimo vietose;
- Organizuoja asmenų ir pareigūnų, nesusijusių su gelbėjimo darbais, patekimo į ekstremaliosios situacijos židinį ribojimą, prireikus įveda leidimų sistemą.

Nacionalinio visuomenės sveikatos centro prie Sveikatos apsaugos ministerijos Šiaulių departamento Akmenės skyrius Veiksmai:

- Koordinuoja visuomenės sveikatos priežiūros organizavimą, teikia informaciją savivaldybės ESK, ESOC vartotojams.

Valstybinė maisto ir veterinarijos tarnyba

Veiksmai:

- Organizuoja ir koordinuoja priemones dėl gyvulių, žemės ūkio ir maisto produktų, augalų ir pašarų apsaugos susidarius ekstremaliajai situacijai;
- Nustato specialiosios apsaugos ir nelaimių padarinių šalinimo priemones, privalomas visiems žemės savininkams ir valdytojams;
- - teikia metodines rekomendacijas ūkininkams ir žemės ūkio subjektams dėl gyvulių, augalų ir pašarų apsaugos susidarius ekstremaliajai situacijai;
- Organizuoja vandens, gyvūninių ir negyvūninių maisto produktų, pašarų laboratorinių tyrimų atlikimą ir rizikos vertinimą;
- Teikia informaciją savivaldybės ESK, ESOC.

Savivaldybės Ekstremaliųjų situacijų komisija, operacijų centras

Veiksmai:

- ESK pirmininko sprendimu skubiai organizuojamas ESK narių posėdis.
- Atsižvelgiant į ekstremaliojo įvykio ar situacijos mastą, gelbėjimo darbų apimtį ir gelbėjimo darbų vadovo siūlymą, priima sprendimus dėl savivaldybės ESOC sušaukimo ir jo darbo organizavimo;

- Paskiria ekstremaliosios situacijos gelbėjimo darbų vadovą;
- Koordinuoja padarinių likvidavimo ir gelbėjimo darbų vykdymo eigą;
- Priima sprendimą dėl gyventojų evakavimo ir jį organizuoja;
- Neužtenkant resursų, kviečiasi pagalbos iš gretimos savivaldybės;
- Perspėja ir informuoja gyventojus, valstybines ir savivaldybės institucijas, kitas įstaigas ir ūkio subjektus apie gresiančią ar susidariusią ekstremaliąją situaciją, galimus padarinius ir priemones jiems pašalinti ir apsisaugojimo nuo ekstremaliųjų situacijų būdus;
- Keičiasi informacija su kitų institucijų operacijų centrais analizuojant, vertinant ekstremaliojo įvykio ar situacijos eigą;
- Organizuoja ir koordinuoja materialinių, techninių išteklių, kurie teisės aktų nustatyta tvarka gali būti panaudoti ekstremaliajam įvykiui ar situacijai likviduoti, padariniams šalinti, valstybės ir savivaldybės institucijų ir įstaigų, kitų įstaigų, ūkio subjektų veiklai palaikyti ar atkurti;
- Pagal kompetenciją koordinuoja civilinės saugos sistemos pajėgų veiksmus;
- Teikia pasiūlymus dėl reikiamų civilinės saugos sistemos pajėgų racionalaus ir veiksmingo materialinių išteklių panaudojimo ekstremaliojo įvykio ar situacijos padariniams šalinti.;
- Atlieka kitus teisės aktų nustatytus sus civilinės saugos sistemos uždavinių įgyvendinimu susijusias funkcijas.

6.6.5. Avarijos hidrotechniniuose įrenginiuose, pavojingai aukštas (poplūdis, užtvindymas) arba žemas vandens lygis tvenkiniuose

Veiksmai:

Savivaldybės administracijos direktorius:

- Perspėja ir informuoja gyventojus, valstybės institucijas ir įstaigas, kitas įstaigas ir ūkio subjektus apie gresiančią ar susidariusią ekstremaliąją situaciją, galimus padarinius ir priemones jiems pašalinti ir apsisaugojimo būdus;
- Kilus ekstremaliai situacijai Sablauskių užtvankoje pirma perspėja Akmenės miesto seniūną, kuris organizuoja palei Dabikinės upę gyvenančių gyventojų ir aukščiau Akmenės miesto palei Dabikinės upę gyvenančių gyventojų evakavimą.
- Telkia visas savivaldybėje esančias civilinės saugos sistemos pajėgas gyventojams evakuoti;
- Organizuoja pagalbos teikimą nukentėjusiems;
- Prireikus organizuoja evakuotų gyventojų apgyvendinimą;
- Gyventojams, ūkio subjektams ir kitoms įstaigoms prašant teikia prašymą Finansų ministerijai valstybės paramai už patirtą žalą gauti.

Šiaulių APGV Akmenės PGT

Veiksmai:

- Dalyvauja perspėjant ir informuojant gyventojus, valstybės institucijas ir įstaigas apie gresiančią ar susidariusią ekstremaliąją situaciją, galimus padarinius ir priemones jiems pašalinti ir apsisaugojimo būdus;
- Koordinuoja žmonių paiešką, gelbėjimą ir skubų iškeldinimą iš ekstremaliosios situacijos židinio;
- Atlieka gyventojų ir turto gelbėjimą, kitus gelbėjimo darbus;
- Pagal kompetenciją organizuoja židinio lokalizavimą, padarinių šalinimą;
- Koordinuoja gyventojų evakavimą.

- Teikia pirmąją medicininę pagalbą nukentėjusiems įvykio ar ekstremaliosios situacijos teritorijoje;
- Koordinuoja sužeistųjų gabenimą į gydymo įstaigas.

Telšių AVPK Akmenės PK

Veiksmai:

- Informuoja valstybės institucijas, asmenis apie avariją ir kitas ypatingąsias situacijas, kurios kelia pavojų žmonių ir nuosavybės saugumui;
- Teikia pagalbą avarijų metu gelbstint žmones ir turtą, imasi priemonių žmonių sugumui užtikrinti;
- Organizuoja viešosios tvarkos gyventojų susitelkimo, įlaipinimo į transportą, išlaipinimo iš jo ir laikinojo apgyvendinimo vietose, evakuojamųjų vežimo maršrutuose;
- Organizuoja avarijos zonoje esančio valstybinio, visuomeninio ir privataus turto apsaugą;
- Organizuoja žuvusiųjų atpažinimą, dingusių asmenų apskaitą ir paiešką;
- Nustatyta tvarka registruoja evakuotus gyventojus laikinojo apgyvendinimo vietose;
- Organizuoja asmenų ir pareigūnų, nesusijusių su gelbėjimo darbais, patekimo į avarijos židinį ribojimą, prireikus įveda specialių leidimų sistemą.

Akmenės GMPC

Veiksmai

- Teikia greitosios medicinos pagalbos paslaugas;
- Prireikus nugabena nukentėjusiuosius ir (ar) pacientus į asmens sveikatos priežiūros įstaigas.

Šiaulių visuomenės sveikatos centro Akmenės rajono filialas

Veiksmai:

- Sustiprina užkrečiamų ligų epidemiologinę priežiūrą ir kontrolę;
- Koordinuoja asmens ir visuomenės sveikatos priežiūros organizavimą.

Šiaulių regiono Aplinkos apsaugos departamento Akmenės rajono aplinkos apsaugos agentūra

Veiksmai:

- Gavę pranešimą apie hidrotechninio statinio griūtį apie įvykį informuoja statinio savininkus, savivaldybės administraciją, apskrities PGV, BPC 112;
- Teikia nurodymus hidrotechnikos statinio savininkams, o apskrities PGV – pasiūlymus dėl nuotėkio reguliavimo galimybių ir būtinumo;
- Atlieka padaryto poveikio aplinkai pirminį įvertinimą ir nustato galimas pasekmes;
- Kontroliuoja kaip visų pajėgų, atliekančių darbus įvykio vietoje, atstovai organizuoja ir vykdo lokalizavimo ir likvidavimo darbus, siekiant, kad aplinkai būtų padaryta kuo mažesnė žala;
- Kartu su kitų atsakingų institucijų atstovais imasi veiksmų siekiant nustatyti avarijos kaltininkus;
- Atlieka aplinkai padarytos žalos, įvertinimą;
- Duoda nurodymus dėl aplinkos stebėjimo reikalingumo ir jo organizavimo po avarijos;
- Kontroliuoja avarijos pasekmių likvidavimo darbus, teikia ieškinius dėl aplinkai padarytos žalos atlyginimo, kontroliuoja jo išieškojimą.

Valstybinės teritorijų planavimo ir statybos inspekcijos prie Aplinkos ministerijos Šiaulių teritorijų planavimo ir statybos valstybinės priežiūros skyrius, statybos valstybinės priežiūros Akmenės poskyris

Veiksmai:

- Nustatęs ar gavęs pranešimą apie statinio griūtį arba griūties grėsmę apie įvykį nedelsdamas informuoja Šiaulių regiono aplinkos apsaugos departamentą;

- Vyksta į įvykio vietą, teikia pasiūlymus dėl būtinų priemonių avarijos padariniams likviduoti ir dalyvauja hidrotechnikos statinių griūčių priežasčių tyrime.

Valstybinė maisto ir veterinarijos tarnyba

Veiksmai:

- Organizuoja vandens, gyvūninių ir negyvūninių maisto produktų, pašarų laboratorinių tyrimų atlikimą ir rizikos vertinimą;

Hidrotechnikos statinio savininkas

Veiksmai:

- Nedelsdamas praneša atsakingoms institucijoms apie hidrotechnikos statinio avariją, su ja susijusių asmenų sužalojimus ir (ar) žūtį, neigiamą poveikį aplinkai;
- Suteikia pagalbą nukentėjusiems, organizuoja ir užtikrina avarijos padarinių likvidavimą;
- Iki avarijos tyrimo pradžios išsaugoja statinio būklę tokią, kokia ji buvo iš karto po avarijos;
- Sudaro avarijos tyrimo komisiją ir dalyvauja hidrotechnikos statinio avarijos tyrime.

6.6.6. Automobilių transporto avarijos

EĮ apibendrinimo kriterijai:

- Žūtis (mirtis) ≥ 3 žmonių;
- Sutrikdyta sveikata ≥ 6 žmonių;
- Kyla pavojus žmogaus gyvybei, sveikatai ir jo turtui ≥ 100 žmonių.

Ekstremaliosios situacijos paskelbimo sąlygos:

- Kai dėl nuolatinės gyvenamosios vietos būtina evakuoti daugiau nei 500 gyventojų;
- EĮ padariniai išplito daugiau nei 2/3 savivaldybės teritorijos bendro ploto;
- EĮ padariniai daugiau kaip 24 val. sutrikdė būtinausias gyvenimo (veiklos) sąlygas >500 gyventojų;
- Gelbėjimo, paieškos, neatidėliotini darbai ir paties EĮ likvidavimas užtruko $>$ kaip 24 val.

VĮ „Šiaulių regiono keliai“ Akmenės kelių tarnyba

Veiksmai:

- Perspėja ir informuoja Akmenės rajono savivaldybės administracijos direktorių (ESK pirmininką) ir administracijos direktoriaus įgaliotą civilinės saugos darbuotoją apie įvykį ar ekstremaliąją situaciją.
- Organizuoja ir koordinuoja ekstremalaus įvykio ar situacijos pasekmių likvidavimo darbus;
- Esant būtinybei kreipiasi į ESK dėl papildomų pajėgų ir materialinių resursų telkimo.

Šiaulių APGV Akmenės PGT

Veiksmai:

- Suderinus su VĮ „Šiaulių regiono keliai“ Akmenės kelių tarnybos vadovu vykdo ekstremalios situacijos ar pasekmių likvidavimo darbus.

Telšių AVPK Akmenės PK

Veiksmai:

- Suderinus su VĮ „Šiaulių regiono keliai“ Akmenės kelių tarnybos vadovu organizuoja eismo reguliavimą įvykio ar ekstremaliosios situacijos teritorijoje;

- Organizuoja ekstremaliosios situacijos židinyje esančio valstybinio, visuomeninio ir privataus turto apsaugą;
- Organizuoja asmenų ir pareigūnų, nesusijusių su gelbėjimo darbais, patekimo į ekstremaliosios situacijos židinį ribojimą, prireikus įveda leidimų sistemą.

Akmenės GMPC

Veiksmai

- Teikia medicininę pagalbą nukentėjusiems įvykio ar ekstremaliosios situacijos teritorijoje;
- Koordinuoja sužeistųjų gabenimą į gydymo įstaigas.

Savivaldybės Ekstremaliųjų situacijų komisija, operacijų centras

Veiksmai:

- ESK pirmininko sprendimu skubiai organizuojamas ESK narių posėdis.
- Atsižvelgiant į ekstremaliojo įvykio ar situacijos mastą, gelbėjimo darbų apimtį ir gelbėjimo darbų vadovo siūlymą, priima sprendimus dėl savivaldybės ESOC sušaukimo ir jo darbo organizavimo;
- Paskiria ekstremaliosios situacijos gelbėjimo darbų vadovą;
- Koordinuoja padarinių likvidavimo ir gelbėjimo darbų vykdymo eigą;
- Priima sprendimą dėl gyventojų evakavimo ir jį organizuoja;
- Neužtenkant resursų, kviečiasi pagalbos iš gretimos savivaldybės;
- Perspėja ir informuoja gyventojus, valstybines ir savivaldybės institucijas, kitas įstaigas ir ūkio subjektus apie gresiančią ar susidariusią ekstremaliąją situaciją, galimus padarinius ir priemones jiems pašalinti ir apsaugojimo nuo ekstremaliųjų situacijų būdus;
- Keičiasi informacija su kitų institucijų operacijų centrais analizuojant, vertinant ekstremaliojo įvykio ar situacijos eigą;
- Organizuoja ir koordinuoja materialinių, techninių išteklių, kurie teisės aktų nustatyta tvarka gali būti panaudoti ekstremaliajam įvykiui ar situacijai likviduoti, padariniams šalinti, valstybės ir savivaldybės institucijų ir įstaigų, kitų įstaigų, ūkio subjektų veiklai palaikyti ar atkurti;
- Pagal kompetenciją koordinuoja civilinės saugos sistemos pajėgų veiksmus;
- Teikia pasiūlymus dėl reikiamų civilinės saugos sistemos pajėgų racionalaus ir veiksmingo materialinių išteklių panaudojimo ekstremaliojo įvykio ar situacijos padariniams šalinti.;
- Atlieka kitus teisės aktų nustatytus sus civilinės saugos sistemos uždavinių įgyvendinimu susijusias funkcijas.

6.7 Savivaldybės administracijos ir jos padalinių veiklos tęstinumo užtikrinimas gresiant ar susidarius ekstremaliosiom situacijom

Siekiant užtikrinti Savivaldybės administracijos ir jos struktūrinių padalinių nepertraukiamą veiklą gresiant ar susidarius ekstremaliosioms situacijoms, alternatyvios darbo vietos yra numatomos V. Kudirkos g. 27, Naujoji Akmenė. Sprendimą perkelti darbuotojus ir jų kiekį priims Savivaldybės administracijos direktorius. Savivaldybės darbuotojai dirbs po 2–3 viename kabinete, bus panaudotos pasitarimų, konferencijų salės, kuriose yra įvestos kompiuterinių tinklų linijos. Darbuotojų perkėlimą vykdys padalinių, skyrių vedėjai.

6.8 Materialinių išteklių telkimas ekstremaliųjų situacijų atvejais

Ekstremaliųjų situacijų atvejais ūkio subjektai ir kitos įstaigos teikia jiems nuosavybės teise priklausančius materialinius išteklius, kai gelbėjimo darbų vadovo arba ekstremaliosios situacijos operacijų vadovo žinioje ir Lietuvos valstybės rezerve esančių materialinių išteklių nepakanka.

Ekstremaliųjų situacijų atvejais gelbėjimo darbų vadovui arba operacijų vadovui nustačius, kiek ir kokių papildomų materialinių išteklių reikia gelbėjimo, paieškos ir neatidėliotiniams darbams atlikti, ekstremaliosioms situacijoms likviduoti ir jų padariniams šalinti valstybės ir savivaldybių institucijų ir įstaigų, ūkio subjektų veiklai palaikyti ir atkurti, ūkio subjektai ir kitos įstaigos, su kuriais vadovaujantis Lietuvos Respublikos civilinės saugos įstatymo 16 straipsnio 2 dalimi sudarytos savivaldybės ekstremaliųjų situacijų valdymo plane nurodytų užduočių vykdymo sutartys, Savivaldybės administracijos direktoriaus rašytiniu reikalavimu teikia materialinius išteklius gelbėjimo darbų vadovui operacijų vadovui į Savivaldybės administracijos direktoriaus nurodytą vietą.

Neatidėliotinais atvejais, kai kyla didelis pavojus gyventojų gyvybei, sveikatai, turtui ar aplinkai, Savivaldybės administracijos direktoriaus rašytiniu reikalavimu turimus materialinius išteklius gelbėjimo darbų vadovui ar operacijų vadovui į Savivaldybės administracijos direktoriaus nurodytą vietą pagal poreikį teikia ūkio subjektai ir kitos įstaigos, su kuriais nesudarytos nurodytos sutartys.

Ekstremaliųjų situacijų atvejais ūkio subjektai, teikiantys elektroninių ryšių tinklą ar elektroninių ryšių paslaugas, turi suteikti civilinės saugos sistemos subjektams pirmenybę naudotis elektroninių ryšių tinklais ir gauti kitas elektroninių ryšių paslaugas, būtinas civilinės saugos ekstremaliųjų situacijų valdymo ryšių sistemos tinkamam funkcionavimui užtikrinti.

Kai Savivaldybėje, kurioje susidarė ekstremalioji situacija, esamų materialinių išteklių nepakanka ir šios Savivaldybės administracijos direktorius prašo gretimų savivaldybių pagalbos, turimus materialinius išteklius gelbėjimo, paieškos ir neatidėliotiniams darbams atlikti, ekstremaliosioms situacijoms likviduoti ir jų padariniams šalinti, valstybės ir savivaldybių institucijų ir įstaigų, ūkio subjektų veiklai palaikyti ir atkurti gretimos (-ų) savivaldybės (-ių) administracijos direktoriaus reikalavimu į jo nurodytą vietą teikia šios (-ių) savivaldybės (-ių) ūkio subjektai ir kitos įstaigos.

Savivaldybės administracijos direktorius, gelbėjimo darbų vadovas ir operacijų vadovas privalo siekti, kad ūkio subjektų ir kitų įstaigų nuostoliai, trukdžiai būtų kuo mažesni.

6.9 Sanitarinio švarinimo organizavimas

SANITARINIS ŠVARINIMAS – taršos pašalinimas nuo nukentėjusių žmonių.

TARŠA – biologinis, radioaktyvusis bei cheminis žmonių užterštumas.

BIOLOGINIS UŽTERŠTUMAS – žmonių užterštumas biologinėmis medžiagomis, mikroorganizmais.

CHEMINIS UŽTERŠTUMAS – žmonių užterštumas cheminėmis medžiagomis skysčių, dujų ar aerozolių pavidalu.

RADIOAKTYVUSIS UŽTERŠTUMAS – medžiagos, paviršiaus ar aplinkos bei žmonių užterštumas radioaktyviosiomis medžiagomis.

Sanitarinio švarinimo tikslas – maksimaliai sumažinti kenksmingų faktorių poveikį žmonėms ir aplinkai radioaktyviojo, cheminio ir biologinio užterštumo atvejais.

DEKONTAMINAVIMAS – užterštoje aplinkoje dirbančiųjų pajėgų personalo ir jų naudojamos įrangos švarinimas.

6.9.1 Bendrieji reikalavimai žmonių sanitariniam švarinimui

Žmonių sanitarinis švarinimas vykdomas, vadovaujantis Lietuvos higienos normų HN:1995 (4.6) ir HN99:2000 (4.5) reikalavimais

Sanitarinį švarinimą sudaro pirminis ir galutinis sanitarinis švarinimas.

Sanitarinio švarinimo darbus organizuoja asmens sveikatos priežiūros įstaigos ir Visuomenės sveikatos centro Akmenės skyriaus darbuotojai.

Pirminis sanitarinis švarinimas – pradinis neatidėliotinas sanitarinis švarinimas „šiltojoje“ zonoje, kuris, įtarus taršą, yra atliekamas nukentėjusiems, siekiant jiems sumažinti pavojingų medžiagų kiekį.

Pirminį sanitarinį švarinimą gali atlikti ir priešgaisrinė gelbėjimo tarnyba, kuri turi mobilių dekontaminavimo įrangą

Pirminio sanitarinio punkto įkūrimas:

– ant žemės patiesiamas storesnės polietileninės plėvelės, brezento ar kitos neperšlampamos medžiagos gabalas (mažiausiai 10 m²);

– vienoje pusėje sustatomi indai su vandeniu ir plovimo tirpalais;

– kitoje pusėje sustatomos tuščios talpyklos (polietileniniai dvigubi maišai ir kt.).

Pirminį sanitarinį švarinimą atlieka kiekvienas asmuo arba vienas kitam padedamas. Atliekant pirminį švarinimą užterštoje vietovėje apsaugos priemonės nenusiimamos, o neužterštoje vietovėje apsaugos priemonės nusiimamos, išskyrus dujokaukę.

Pirminiam sanitariniam švarinimui naudojamos priemonės:

- bentonito milteliai;
- silikagelio milteliai;
- 10% amoniako tirpalas;
- 2% sodos tirpalas;
- 2% boro rūgšties tirpalas;
- silpnas kalio permanganato tirpalas;
- 2% chloramino ar 0,5% kalcio hipochlorito tirpalas;
- 3% vandenilio peroksido tirpalas;
- 70% spiritinis tirpalas;
- vanduo ir muilas.

Galutinis sanitarinis švarinimas – galutinis taršos pašalinimas nuo nukentėjusių žmonių, atliekamas sanitarinio švarinimo punktuose.

Galutinis sanitarinis švarinimas atliekamas tik neužterštoje teritorijoje sanitarinio švarinimo punktuose.

Sanitarinio švarinimo punktas – pastatas arba šiam tikslui pritaikytos patalpos, kuriame (kuriose) vykdomas žmonių sanitarinis švarinimas.

Sanitarinio švarinimo punkto paskirtis – atlikti biologinėmis, radioaktyviosiomis ar cheminėmis medžiagomis užterštų žmonių pirminį sanitarinį švarinimą bei suteikti jiems pirmąją medicinos pagalbą.

Sanitarinio švarinimo punktas skirstomas:

„nešvari“ zona – sanitarinio švarinimo punkto patalpos, kuriose vykdoma nukentėjusių žmonių registracija, pirminė sveikatos būklės apžiūra ir taršos kontrolė;

žmonių sanitarinio švarinimo zona – sanitarinio švarinimo punkto patalpos, kuriose vykdomas nukentėjusių žmonių sanitarinis švarinimas;

„švari“ zona – sanitarinio švarinimo punkto patalpos, neužterštos biologinėmis, radioaktyviosiomis bei cheminėmis medžiagomis.

Nukentėjusių žmonių sanitarinis švarinimas atliekamas Sanitarinio švarinimo punktuose, kurie įrengiami tarpiniuose gyventojų evakavimo punktuose (PRIEDAS Nr. 23), Neutralizuojančių medžiagų suvestinė nurodyta priede (PRIEDAS NR. 24)

Esant ekstremaliosioms sąlygoms, žmonių sanitariniam švarinimui taip pat gali būti pritaikomi komunalinės-buitinės paskirties pastatai, kuriuose yra galimybė užtikrinti būtinas žmonių sanitariniam švarinimui sąlygas:

- žmonių, sporto įstaigų sanitarinės buitinės patalpos (rūbinės, dušai, prausyklos), kuriose vienu metu telpa ne mažiau kaip 10 žmonių;
- pirtys, baseinai.

Sanitarinio švarinimo punkte turi būti:

- vandentiekis, kanalizacija, vėdinimas, šildymo sistema, elektra;
- pakankamai žmonėms švarinimo priemonių – muilo, šampūno, kempinių, žirklių, plaukų skutimosi mašinėlių, medvilninių ir popierinių nosinių, rankšluosčių ir paklodžių, apatinių ir viršutinių drabužių bei avalynės;
- specialios taros (konteinerių, plastikinių ar guminių maišų ir kt.) ir pavojaus ženklų užterštiems daiktams, drabužiams sudėti ir ženklinti;
- punktas turi būti aprūpintas keleiviniu transportu, taip pat specialiu transportu užterštiems daiktams į sanitarinio švarinimo ar utilizavimo vietą išvežti;
- „nešvarios“ zonos ir žmonių prausimosi zonos patalpų grindys, baldai, kita įranga turi būti iš lengvai švarinamų, drėgmę nesugeriausių medžiagų (keramikinių plytelių, linoleumo, plastiko ir kt.) arba uždengiama polietileno plėvele. Sienų danga taip pat turi būti atspari drėgmei, lengvai valoma.

Kiti sanitarinio švarinimo punktų reikalavimai nurodyti LR Aplinkos ministro 2003 m. balandžio 9 d. įsakyme Nr. 171 (*Žin., 2003, Nr. 37-1635*).

Sanitarinio švarinimo punkto personalo uždaviniai:

- priimti ir registruoti iš užterštos zonos atvežtus asmenis;
- nustatyti asmenų drabužių, daiktų užterštumą;
- švarinti žmones ir kontroliuoti sanitarinio švarinimo efektyvumą;
- surinkti užterštus drabužius ir asmeninius daiktus, juos nukenksminti arba utilizuoti;
- prireikus spręsti nukentėjusių dispanserinio stebėjimo ar stacionarinio patikrinimo klausimus;
- kiekvienam asmeniui išduoti švarinimo asmens anketą, taip pat pažymą apie konfiskuotus užterštus dokumentus, pinigus, asmens daiktus;
- aiškinti apie pavojingų medžiagų poveikį sveikatai ir apsaugos priemones.

Minimalus sanitarinio švarinimo punkto personalo skaičius – 3 žmonės, turintys atitinkamą kvalifikaciją. Gali būti ir pagalbiniai darbuotojai. Atsižvelgiant į avarijos mastą ir gyventojų priėmimo

skaičių, punkte gali dirbti kelios personalo grupės. Gyventojų sveikatos būklę turi įvertinti medicinos darbuotojas.

Pirminio reagavimo ir sanitarinio švarinimo punktų personalas turi būti apsirūpinęs asmeninėmis apsaugos priemonėmis (kombinezonais, kvėpavimo takų apsaugos priemonėmis, priešnuodžiais ir kt.).

Visos rajono asmens ir visuomenės sveikatos priežiūros įstaigos, ligoninė turi būti pasirengusios įvertinti nukentėjusiųjų po sanitarinio švarinimo būklę ir nustatyti, ar reikalingas jiems tolesnis gydymas.

6.9.2. Užterštos technikos ir aplinkos nukenksminimas

DEGAZAVIMAS – pavojingų (nuodingų) medžiagų nukenksminimas.

PAVOJINGA MEDŽIAGA – medžiaga, mišinys ar preparatas žaliavų, gaminių, šalutinių produktų, liekanų ar tarpinių produktų pavidalu, taip pat medžiagos, kurios gali susidaryti kilus avarijai ir kurių kiekis prilygsta nustatytiesiems šių medžiagų ribiniams kiekiams ar juos viršija.

PRAMONINĖ AVARIJA – tai nenumatytas pavojingų medžiagų patekimas į aplinką pavojingame objekte arba transportuojant pavojingus krovinius, kuris sukelia staigų ar uždelstą pavojų žmonių sveikatai (gyvybei) ir aplinkai.

Akmenės rajono teritorijoje, pavojingų objektų nėra.

Įvykus avarijai pavojingame objekte, degazavimo darbus vykdo pavojingo objekto pajėgos, vadovaudamiesi avarijų likvidavimo planu.

Įvykus avarijai (naftos produktų) Akmenės rajono teritorijoje degazavimo darbus vykdo priešgaisrinė gelbėjimo tarnyba ir UAB „Naujosios Akmenės komunalininkas“.

DEMURKURIZACIJA – tai gyvsidabrio, jo junginių, garų šalinimas iš aplinkos.

Demurkuzacijos darbus atlieka Priešgaisrinė gelbėjimo tarnyba, vadovaudamasi Lietuvos Respublikos vyriausiojo valstybinio gydytojo higienisto 1996 m. gruodžio 30 d. įsakymu Nr. 36 patvirtintomis Higienos normomis HN-68-1996 „Demurkuzacija ir jos efektyvumo įvertinimas“.

DEAKTYVAVIMAS – radioaktyvaus užterštumo pašalinimas.

Užteršto transporto, įrenginių ir inventoriaus švarinimas (nukenksminimas) atliekamas įrengtuose technikos nukenksminimo punktuose (TNP).

Deaktyvacija gali būti dalinė ir visiška. Atliekant dalinę deaktyvaciją, švarinamos tik tos technikos dalys (vietos), prie kurių žmonės tiesiogiai prisiliečia. Radioaktyviosios medžiagos šalinamos nuo paviršių. Smulkias detales galima deaktyvuoti, plaunant jas dideliuose induose (statinėse, kibiruose).

Akmenės rajono savivaldybės teritorijoje esančių TNP sąrašas pateiktas plano (Priede Nr.46).

DEZINFEKCIJA – tai patogeninių (užkrečiamas ligas sukeliančių) mikroorganizmų sunaikinimas aplinkoje, naudojant fizinius ir cheminius metodus.

Dezinfekcijos tikslas - infekcines ligas sukeliančių, patogeninių mikroorganizmų (virusų, bakterijų ir kt.), esančių aplinkoje, naikinimas. Sterilizacijos atveju sunaikinami visi mikroorganizmai ir jų sporos. Dezinfekcija skirstoma į profilaktinę ir židininę.

Profilaktinė dezinfekcija atliekama iki infekcinių ligų išaiškinimo. Profilaktinė dezinfekcija daroma nuolat (net ir nesant susirgimų infekcinėmis ligomis) žmonių susitelkimo vietose (prekybos, visuomeninio maitinimo, mokymo, gydymo įstaigose, pirtyse, stotyse ir pan.), gyvulininkystės fermose, gyvulinės kilmės žaliavų perdavimo įmonėse.

Židininė dezinfekcija daroma infekcinės ligos židinyje. Ji susideda iš nuolatinės ir baigiamosios. Nuolatinė dezinfekcija daroma ligonio aplinkoje (ligoninėje, namuose) per visą jo buvimo laiką. Ją atlieka pats ligonis, asmuo, įtariamasis sergantis, ar slaugantys asmenys kiekvieną dieną. Baigiamąją dezinfekciją atlieka šiai veiklai licencijuoti juridiniai asmenys.

Visos nukenksminimo darbuose dalyvaujančios institucijos apie atliktus darbus informuoja savivaldybės Ekstremaliųjų situacijų komisiją, kuri koordinuoja visus darbus susijusius su žmonių, technikos, transporto priemonių ir aplinkos švarinimu.

Akmenės rajono savivaldybės teritorijoje esančių įstaigų, atliekančių dezinfekciją, sąrašas pateiktas plane (PRIEDAS Nr. 44).

VII. PAGALBOS TEIKIMO NUKENTĖJUSIEMS GYVENTOJAMS EKSTREMALIŲJŲ ĮVYKIŲ IR EKSTREMALIŲJŲ SITUACIJŲ METU ORGANIZAVIMO

7.1 Aprūpinimas pirmosios būtinybės priemonėmis ir maitinimo organizavimas

Nukentėjusiųjų apgyvendinimo bei aprūpinimo tikslas – sudaryti minimalias gyvenimo sąlygas ekstremalių situacijų metu nukentėjusiems asmenims.

Veiklos apimtis:

- Nukentėjusiųjų apgyvendinimas;
- Aprūpinimo pirmos būtinybės prekėmis ir maitinimo organizavimas;
- Sveikatos priežiūros organizavimas;
- Socialinių paslaugų teikimas.

Savivaldybės Administracijos bendrasis skyrius organizuoja nukentėjusiųjų gyventojų aprūpinimą laikinomis gyvenamosiomis patalpomis, organizuoja aprūpinimą patalyne, maistu bei kitomis pirmos būtinybės prekėmis.

Sveikatos priežiūrą organizuoja savivaldybės gydytojas.

Socialines paslaugas teikia savivaldybės Administracijos Socialinės rūpybos skyrius, vaikų teisių apsaugos tarnyba, švietimo, kultūros ir sporto skyrius, civilinės metrikacijos skyrius. Gali būti pasitelkiamos ir kitos įmonės bei įstaigos, nevyriausybinės organizacijos, religines bendruomenes, fiziniai ir juridiniai asmenys.

Likviduojant stichinių padarinių sukeltų ekstremalių situacijų pasekmes, nukentėjusiems fiziniams ir juridiniams asmenims gali būti suteikta pagalba iš Savivaldybės administracijos direktoriaus rezervo arba Lietuvos valstybės rezervo specialiai šiam tikslui skirtų lėšų.

Savivaldybės taryba, Administracijos direktoriaus teikimu, svarsto klausimą, dėl finansinės pagalbos nukentėjusiems ekstremaliosios situacijos metu dydžio, ir priima sprendimą.

Nuostolių įvertinimui Administracijos direktoriaus įsakymu sudaroma komisija. Komisija nagrinėja fizinių ir juridinių asmenų pareiškimus dėl nuostolių kompensavimo, įvertina padarytus nuostolius ir teikia Tarybai pasiūlymus dėl finansinės pagalbos pareiškėjui dydžio. Taryba priima sprendimą dėl finansinės pagalbos.

Savivaldybės administracijos fiziniams asmenims išskirti pinigai pervedami į pareiškime nurodytą sąskaitą banke.

Juridiniai asmenys Savivaldybei pateikia prašymus dėl nuostolių kompensavimo ir patirtų nuostolių įvertinimo aktus. Savivaldybės administracijos direktorius patirtų nuostolių suvestinę pateikia Šiaulių apskrities priešgaisrinei gelbėjimo valdybai ir Finansų ministerijai. Valstybės biudžeto specialių tikslinių dotacijų savivaldybių biudžetams panaudojimimą socialinėms paslaugoms finansuoti reglamentuoja Vyriausybės ar jos įgaliotos institucijos patvirtinta socialinių paslaugų finansavimo ir lėšų apskaičiavimo metodika.

Prireikus Lietuvos Raudonojo Kryžiaus draugija ir kitos nevyriausybinės organizacijos pagal galimybes gresiant ar susidarius valstybės lygio ekstremaliajai situacijai teikia nukentėjusiems gyventojams psichologinę ir socialinę pagalbą.

Akmenės rajono savivaldybės teritorijoje esančių socialinių paslaugų įstaigų, šeimynų, visuomeninių organizacijų, užsiimančių socialine rūpyba, sąrašas pateiktas lentelėje (PRIEDAS Nr.25).

Akmenės rajono savivaldybės Gyventojų evakavimo ir priėmimo komisija organizuoja nukentėjusių gyventojų aprūpinimą maistu ir pirmo būtinumo priemonėmis bei jų maitinimą.

Akmenės rajono savivaldybės teritorijoje esančių parduotuvių, valgyklų ar kitų vietų, kuriuose būtų galimos paskirstomos (tiekiamos) prekės bei numatytas maitinimas, sąrašas pateiktas plane Prekės ir maitinimas (PRIEDAS NR. 27).

Akmenės rajono savivaldybės teritorijoje maisto produktus gaminančių ar tiekiančių įmonių sąrašas pateiktas plane maisto gamyba (PRIEDAS NR. 28).

7.2 Medicininė pagalba

Medicininę pagalbą nukentėjusiesiems teikia Lietuvos nacionalinei sveikatos sistemai priklausančių asmens ir visuomenės sveikatos priežiūros įstaigų pajėgos.

Asmens sveikatos priežiūros įstaigų tikslas – laiku suteikti medicinos pagalbą, diagnozuoti sveikatos sutrikimus bei padėti atgauti sveikatą ekstremaliose situacijose nukentėjusiesiems asmenims.

Asmens sveikatos priežiūros įstaigų veiklos kryptys:

– medicinos pagalbos teikimo tvarkos nustatymas ir teikimas nukentėjusiesiems ekstremaliosios situacijos židinyje;

– nukentėjusiųjų registravimas ir rūšiavimas;

– gabenimas į gydymo įstaigas;

– papildomų pajėgų pasitelkimas;

– stacionarios medicinos pagalbos teikimas;

– ligoninės lovų skaičiaus išplėtimas;

– kitų gydymo įstaigų informavimas dėl nukentėjusiųjų srauto;

– vietinės valdžios institucijų informavimas apie iš avarijos išvežtus ir gydymo įstaigose priimtus nukentėjusius, jų skaičių, sveikatos būklę, priimtas priemones.

Akmenės rajono savivaldybės teritorijoje esančių pirminių asmens ir visuomenės sveikatos priežiūros įstaigų sąrašas pateiktas gydymo įstaigų plane (PRIEDAS NR. 29).

Jų veiklą ekstremaliųjų situacijų atvejais koordinuoja Savivaldybės gydytojas.

Sveikatos priežiūros įstaigos vadovaujasi parengtais ekstremaliųjų situacijų valdymo planais ir metodinėmis rekomendacijomis.

Pirmąją ir skubią medicinos pagalbą teikia greitosios medicinos pagalbos paslaugas teikiančios įstaigos, o prireikus ir ambulatorinės asmens sveikatos priežiūros įstaigos.

Taip pat pirmąją ir skubią medicinos pagalbą teikia ir priešgaisrinės gelbėjimo įstaigos, vadovaudamosi Sveikatos apsaugos ministro 2010 m. kovo 16 d. įsakymu Nr. V-194 „Dėl Priešgaisrinių gelbėjimo įstaigų dalyvavimo teikiant pirmąją ir skubiąją medicinos pagalbą tvarkos aprašo patvirtinimo“ (Žin., 2010, Nr. 33-1579).

Nepakankant pajėgų užtikrinti sveikatos priežiūrą, galima pasitelkti ir Lietuvos Raudonojo Kryžiaus draugijos pajėgas. Pagrindinės jų funkcijos ekstremaliųjų situacijų atvejais:

– teikti pirmąją pagalbą;

– padėti suteikti pirmąją medicinos pagalbą, skubią medicinos pagalbą ir kitas asmens sveikatos priežiūros paslaugas teikiantiems sveikatos priežiūros specialistams;

– padėti asmens sveikatos priežiūros įstaigoms pasitelkti papildomus sveikatos priežiūros specialistus;

– padėti identifikuoti ir registruoti nukentėjusiuosius;

– padėti organizuoti ir užtikrinti asmens sveikatos priežiūros paslaugų laikinąjį teikimą švietimo ir kitose įstaigose;

– padėti organizuoti ir atlikti kraujo donorų paiešką;

– padėti organizuoti tarptautinės pagalbos teikimą.

Rajono Raudonojo kryžiaus draugija kilus ES galėtų padėti labdara, gauta patalyne evakuotiems gyventojams aprūpinti. Turi didesnę kiekį tvarsliaivos. Rajono Raudonojo kryžiaus draugija palaiko ryšius, bendradarbiauja su Vokietijos Raudonojo kryžiaus draugija (Bohalto miestas). Vokiečiai vieną kartą metuose, atsiunčia labdaros siuntą.

7.3 Socialinė ir finansinė pagalba

Socialinė pagalba. Socialinė parama fiziniams asmenims teikiama Akmenės rajono savivaldybės administracijos Socialinės paramos skyriuje, Akmenės socialinių paslaugų namams, seniūnijoms. Socialinė parama gali būti suteikta pašalpos arba paslaugos forma. Socialinė parama gali būti vienkartinė arba ilgalaikė.

Socialinės paslaugos teikiamos vadovaujantis Socialinių paslaugų įstatymu (Žin., 2006, Nr. 17-589;2010, Nr. 53-2598), poįstatyminiais teisės aktais bei kitais konkrečiai socialines paslaugas reglamentuojančiais Tarybos sprendimais.

Lietuvos Raudonojo Kryžiaus draugijos pajėgos taip pat teikia nukentėjusiesiems socialines paslaugas, labdarą ir paramą.

Akmenės rajono savivaldybės teritorijoje, esančių socialinių paslaugų įstaigų, visuomenių organizacijų, užsiimančių socialine rūpyba, sąrašas pateiktas soc. įstaigų plane.

7.4 Psichologinė pagalba

Psichologinę pagalbą Akmenės rajono savivaldybės gyventojams ekstremaliųjų situacijų metu suteiktų VšĮ Akmenės rajono psichikos sveikatos centras, rajono psichologinė pedagoginė tarnyba, mokymų įstaigų socialiniai pedagogai, seniūnijų socialiniai darbuotojai.

7.5 Švietimo paslaugos

Akmenės rajono savivaldybės administracijos Švietimo, kultūros ir sporto skyrius organizuoja evakuotų mokyklinio amžiaus vaikų švietimą ir mokymą. Jeigu kiltų trumpalaikė evakuacija iki 5–10 dienų, tokiu atveju bus pakoreguotas ugdymo planas, atkeltos mokinių atostogos ir evakuotų mokinių nereikėtų mokyti. Kilus ES, kuri pareikalautų ilgesnio gyventojų ir moksleivių evakavimo, tada būtų vietoje vykdomos pamokos, sujungiant klases, stambinant jas. Pedagogai sykiu evakuotūsi su moksleiviais ir užsiėmimai vyktų. Kilus ES kaimyniniame rajone, atvežtiems moksleiviams, būtų organizuojamas mokymas tik esant ilgalaikėi evakuacijai. Evakuojamų mokyklų vadovai turi pasirūpinti pagrindinėmis ugdymo priemonėmis, nešiojamaisiais kompiuteriais ir kita.

7.6 Gautų, sunaudotų ar sugadintų materialinių išteklių apskaita

Ekstremaliųjų situacijų atvejais iš ūkio subjektų ir kitų įstaigų gautų, sunaudotų ar sugadintų materialinių išteklių apskaitą tvarko Savivaldybės administracijos direktoriaus įgaliotas (-i) asmuo (-ys).

Užbaigus ekstremaliųjų situacijų atvejais gelbėjimo, paieškos, ekstremaliųjų situacijų likvidavimo, jų padarinių šalinimo ir neatidėliotinus darbus:

- operacijų vadovas per ekstremaliųjų situacijų operacijų centrą (toliau – operacijų centras) ne vėliau kaip per 10 kalendorinių dienų pateikia Savivaldybės administracijos direktoriui gautų, sunaudotų ar sugadintų materialinių išteklių bendrą suvestinę, gelbėjimo, paieškos ir neatidėliotinių darbų, ekstremaliųjų situacijų likvidavimo ir jų padarinių šalinimo darbų aktus, taip pat kitus materialinių išteklių gavimą, sunaudojimą ar sugadinimą patvirtinančius dokumentus;

- ūkio subjektai, ekstremaliųjų situacijų atvejais teikę civilinės saugos sistemos subjektams elektroninių ryšių paslaugas ir pirmenybę naudotis elektroninių ryšių tinklais, per operacijų centrą ne vėliau kaip per 5 kalendorines dienas pateikia Savivaldybės administracijos direktoriui dokumentus,

patvirtinančius išlaidas, patirtas dėl ekstremaliųjų situacijų atvejais elektroninių ryšių paslaugų ir pirmenybės naudotis elektroninių ryšių tinklais suteikimo.

Savivaldybės administracijos direktorius gavęs „Dėl materialinių išteklių teikimo ir kompensavimo už jų teikimą tvarkos aprašo ir valstybės paramos už žalą, patirtą dėl ekstremaliosios situacijos, teikimo tvarkos aprašo patvirtinimo“ (Žin., 2010, Nr. 90-4765) (PRIEDAS Nr. 31) Aprašo 10.1 ir 10.2 punktuose nurodytus dokumentus, ne vėliau kaip per 3 darbo dienas sudaro komisiją, kuri ne vėliau kaip per 10 kalendorinių dienų nuo jos sudarymo inventorizuoja gautus, sunaudotus ar sugadintus materialinius išteklius ir nustato ūkio subjektui, kitai įstaigai kompensuotiną išlaidų sumą, įskaitant kompensaciją už išlaidas, susijusias su materialinių išteklių teikimu. Atlikusi inventorizaciją ir nustatiusi kompensuotiną išlaidų sumą, Savivaldybės administracija išduoda ūkio subjektui, kitai įstaigai pažymą. Pažymoje nurodomi materialinių išteklių savininko duomenys (pavadinimas, teisinė forma, kodas, buveinė), gautų, sunaudotų ar sugadintų materialinių išteklių nomenklatūriniai pavadinimai, kiekis, vertė, materialinių išteklių teikimo ir grąžinimo data, už materialinių išteklių teikimą kompensuotina išlaidų suma. Jeigu būtina, pažymoje nurodomi ir kiti duomenys. Pažymą pasirašo Savivaldybės administracijos direktoriaus sudarytos komisijos pirmininkas, nariai ir ūkio subjekto, kitos įstaigos vadovas ar jo įgaliotas asmuo.

Sunaudotų ar sugadintų materialinių išteklių vertė ir ūkio subjekto, kitos įstaigos turėtos išlaidos, susijusios su materialinių išteklių teikimu, apskaičiuojamos pagal rinkos kainas, esančias Aprašo 11 punkte nurodytos pažymos ūkio subjektui, kitai įstaigai išdavimo dieną.

7.7 Kompensacijos už materialinių išteklių teikimą mokėjimas

Ūkio subjektams, kitoms įstaigoms kompensuojamos išlaidos, susijusios su materialinių išteklių teikimu.

Savivaldybės administracijos direktorius įvertinęs jo sudarytos komisijos atliktos gautų, sunaudotų ar sužalotų materialinių išteklių inventorizacijos duomenis ir šios komisijos nustatytas kompensuotinas išlaidų sumas, ne vėliau kaip per 7 kalendorines dienas nuo komisijos išvadų pateikimo, teikia Finansų ministerijai bendrą prašymą apie lėšų kompensacijai už materialinių išteklių skyrimą ūkio subjektams ir kitoms įstaigoms.

Savivaldybės administracijos direktoriaus prašyme Finansų ministerijai nurodoma:

- aplinkybės, kuriomis buvo teikiami materialiniai ištekliai;
- ūkio subjektai ir kitos įstaigos, kurie teikė materialinius išteklius;
- ūkio subjektams, kitoms įstaigoms kompensuotinos išlaidų, susijusių su materialinių išteklių teikimu, sumos;
- ūkio subjektams, kitoms įstaigoms kompensuotinų išlaidų, susijusių su materialinių išteklių teikimu, pagrindimas;
- kartu su Savivaldybės administracijos direktoriaus prašymu pateikiami išlaidas, susijusias su materialinių išteklių teikimu, pagrindžiantys dokumentai.

Finansų ministerija ne vėliau kaip per 20 darbo dienų nuo Savivaldybės administracijos direktoriaus prašymo gavimo išnagrinėja Savivaldybės administracijos direktoriaus prašyme pateiktą informaciją ir aprašo 17 punkte nurodytus dokumentus, parengia ir teisės aktų nustatyta tvarka Lietuvos Respublikos Vyriausybei teikia Lietuvos Respublikos Vyriausybės nutarimo dėl kompensacijos už materialinių išteklių teikimą išmokėjimo ūkio subjektams ir kitoms įstaigoms projektą. Jeigu Finansų ministerija, išnagrinėjusi Savivaldybės administracijos direktoriaus prašymą, nustato, kad prašyme nurodytos kompensuotinos išlaidų, susijusių su materialinių išteklių teikimu, sumos neatitinka Aprašo 17 punkte nurodytais dokumentais pagrįstos kompensuotinos išlaidų sumos, ji dėl pagrįstos prašymo dalies parengia ir Lietuvos Respublikos Vyriausybei teikia Lietuvos Respublikos Vyriausybės nutarimo dėl kompensacijos už materialinių išteklių teikimą išmokėjimo ūkio subjektams ir kitoms įstaigoms projektą, o apie nepagrįstą prašymo dalį informuoja Savivaldybės administracijos direktorių.

Lietuvos Respublikos Vyriausybei priėmus nutarimą dėl kompensacijos už materialinių išteklių teikimą išmokėjimo ūkio subjektams ir kitoms įstaigoms, ši kompensacija mokama iš Lietuvos valstybės rezervo piniginių lėšų.

VIII. VIEŠOSIOS TVARKOS PALAIKYMO ORGANIZAVIMAS

Viešosios tvarkos palaikymo tikslas – palaikyti viešąją tvarką, užtikrinti eismo reguliavimą ir saugumą, žmonių ir turto apsaugą ekstremaliųjų situacijų atvejais.

Veiklos apimtis:

- viešosios tvarkos palaikymas ir asmenų saugumo užtikrinimas gyventojų susitelkimo vietose, evakuacijos ir gelbėjimo bei ekstremaliosios situacijos ar įvykio padarinių likvidavimo metu;
- nelaimės vietos ar užterštos zonos apsauga ir žmonių patekimo į ją reguliavimas;
- eismo reguliavimas, su kelių eismo saugumu susijusių tarnybų veiklos koordinavimas;
- ūkio subjektų ir gyventojų turto apsaugos sustiprinimas nelaimės zonoje;
- skubaus žmonių iškeldinimo iš ekstremaliojo įvykio ar situacijos židinio organizavimas;
- evakuotų gyventojų registracija;
- žuvusiųjų paieška, atpažinimas ir apskaita;
- informacijos rinkimas ir perdavimas;
- ekstremaliojo įvykio tyrimas;
- papildomų pajėgų patelkimas.

Akmenės rajono savivaldybės teritorijoje viešosios tvarkos ekstremaliųjų situacijų atvejais palaikymą organizuoja Telšių apskrities vyriausiojo policijos komisariato Akmenės rajono policijos komisariato pajėgos.

8.1 Civilinės saugos sistemos pajėgų, atsakingų už viešosios tvarkos palaikymą, veiksmai įvykus ekstremaliajam įvykiui, susidarius ekstremaliajai situacijai

Įvykus ekstremaliajam įvykiui ar susidarius ekstremaliajai situacijai, policijos komisariatas apie tai informuoja Savivaldybės administracijos direktorių, Savivaldybės Ekstremaliųjų situacijų komisiją, apskrities priešgaisrinę gelbėjimo valdybą. Jeigu nelaimės pasekmės gali išplisti už rajono ribų, perspėja kaimyninius policijos komisariatus.

Policijos komisariatas dalyvauja informuojant gyventojus apie susidariusią ekstremaliają situaciją. Tam tikslui naudojamas komisariato transportas su garsiakalbiais.

Policijos pajėgos ekstremaliųjų įvykių vietoje savo veiksmus derina su gelbėjimo darbu vadovu ar operacijų vadovu ir, vykdydamos jo nurodymus, saugo ekstremaliojo įvykio židinį, užtikrina viešąją tvarką ir asmenų saugumą gyventojų susitelkimo vietose, evakuacijos ir gelbėjimo bei padarinių likvidavimo metu, įrengia užtvartas, kontroliuoja civilinės saugos ir gelbėjimo sistemos pajėgų bei kitų tarnybų patekimą į židinio teritoriją.

Eismo reguliavimui ekstremaliosios situacijos židinyje, nelaimės teritorijoje ir jos prieigose bei evakuacijos maršrutuose policijos pajėgos stato laikinus kontrolės postus, duoda nurodymus kelių priežiūros tarnyboms dėl kelio ženklų pastatymo nurodytose vietose. Postų statymo vietas nustato savivaldybės Ekstremaliųjų situacijų komisija, atsižvelgdama į visuomenės sveikatos centro, valstybinės maisto ir veterinarijos tarnybos ar kitų tarnybų rekomendacijas. Reikalui esant, policijos pajėgos organizuoja technikos, vykstančios į nelaimės zoną dirbti ir evakuojamųjų palydą.

Policijos pajėgos ekstremaliųjų situacijų atvejais:

- teikia pagalbą asmens ir visuomeninės sveikatos priežiūros įstaigų darbuotojams, sudaro galimybę, esant būtinybei, patekti į asmens būstą be jo sutikimo;
- užtikrina valstybinio, visuomeninio ir privataus turto apsaugą nelaimės zonoje ir teritorijoje, iš kurių evakuoti gyventojai;
- tvarko evakuotų gyventojų apskaitą ir teikia duomenis apie laikinai įregistruotus gyventojus suinteresuotoms institucijoms;

- renka informaciją apie aukas, identifikuoja žuvusiuosius ir organizuoja jų išgabenimą iš įvykio vietos, prireikus pradeda ikiteisminį tyrimą;
 - atlieka tyrimus, įvykus teroristiniam ar kriminalinio pobūdžio sprogamui, ar gavus pranešimą apie grasinimą susprogdinti, padeda kitoms valstybinės priežiūros institucijoms atlikti apklausą vykdant tyrimus;
 - renka, registruoja ir analizuoja informaciją, reikalingą policijos pajėgos veiksams koordinuoti nelaimės zonoje;
 - keičiasi informacija apie įvykius ir vykdomus veiksmus nelaimės vietoje su kitomis civilinės saugos sistemos pajėgomis, dalyvaujančiomis likviduojant ekstremaliosios situacijos padarinius;
 - informuoja savivaldybės Ekstremaliųjų situacijų komisiją apie viešosios tvarkos būklę nelaimės vietoje bei vykdomus veiksmus, papildomų pajėgų pasitelkimą ir jų paskirstymą;
 - atsižvelgiant į ekstremaliosios situacijos mastą ir pavojų gyventojams, priima sprendimą ir organizuoja skubų žmonių iškeldinimą iš ekstremaliojo įvykio židinio.
- Kilus pastatų susprogdinimo pavojui arba radus sprogmenis, gelbėjimo darbų vadovo pareigas vykdo policijos pajėgų pareigūnas. Jis priima sprendimą ir organizuoja skubų žmonių iškeldinimą iš įvykio zonos, koordinuoja atvykusių priešgaisrinės gelbėjo tarnybos ir greitosios medicinos pagalbos pajėgų veiksmus.

8.2 Materialiniai ir žmogiškieji ištekliai viešajai tvarkai palaikyti

Telšių apskrities vyriausiojo policijos komisariato Akmenės rajono policijos komisariatas turi pakankamą kiekį technikos, kitų priemonių viešajai tvarkai ekstremaliųjų situacijų atvejais. Be to, Akmenės rajono policijos komisariatas priklauso Telšių apskrities vyriausiajam policijos komisariatui, tai papildoma technika ir priemonės būtų pasitelkiamos iš pastarojo.

Akmenės rajono policijos komisariato turima technika nurodyta transporto priemonių suvestinės plane (PRIEDAS NR. 30).

Trūkstant civilinės saugos sistemos pajėgų viešajai tvarkai palaikyti, eismo saugumo, judėjimo kontrolės ir kitoms teisės aktuose nustatytoms funkcijoms užtikrinti, operacijos vadovo sprendimu, į pagalbą gali būti pasitelkiami policijos rėmėjai, kariniai vienetai, gretimų savivaldybių policijos pareigūnai.

Policijos rėmėjų, kurie užtikrintų viešąją tvarką savivaldybės teritorijoje, sąrašas įslaptintas.

IX. PRIVALOMŲJŲ DARBŲ ORGANIZAVIMAS

Gyventojų, ūkio subjektų ir kitų įstaigų pasitelkimo privalomiems darbams, būtiniams ekstremaliajai situacijai likviduoti ir jos padariniams šalinti, atlikti. Šių darbų atlikimo, atliktų darbų apskaitos ir kompensavimo už jų atlikimą tvarką nustato Privalomų darbų atlikimo ekstremaliųjų situacijų atvejais ir kompensavimo už jų atlikimą tvarkos aprašas, patvirtintas Lietuvos Respublikos Vyriausybės 2010 m. gegužės 4 d. nutarimu Nr. 512 (*Žin.*, 2010, Nr. 54-2652) (PRIEDAS NR. 31).

Gyventojai, ūkio subjektai ir kitos įstaigos pasitelkiami ir darbai atliekami tik tada, kai yra išnaudotos visos civilinės saugos sistemos pajėgų panaudojimo galimybės.

Sprendimą dėl gyventojų, ūkio subjektų ir kitų įstaigų pasitelkimo papildomiems darbams atlikti priima savivaldybės Ekstremaliųjų situacijų komisija.

Ekstremaliųjų situacijų atvejais ekstremaliosios situacijos operacijų vadovas nustato, kiek ir kokių darbų reikia atlikti ekstremaliosioms situacijoms likviduoti ir jų padariniams šalinti, ir per savivaldybės Ekstremaliųjų situacijų operacijų centrą prašo savivaldybės administracijos direktoriaus telkti gyventojus, ūkio subjektus ir kitas įstaigas darbams atlikti.

Gyventojai, ūkio subjektai ir kitos įstaigos pasitelkiami darbams atlikti remiantis Civilinės saugos įstatyme įtvirtintu visuotinio privalomumo principu.

Darbus privalo atlikti darbingi gyventojai, sulaukę 18 metų, išskyrus tikrosios karo tarnybos karius, nėščias, neseniai pagimdžiusias moteris (moteris, pagimdžiusias ir auginančias vaikus, kol jiems sukaks vieneri metai), neįgaliuosius ir gyventojus, kurie vieni augina vaikus iki 16 metų, taip pat gyventojus, kurie naudojami privilegijomis ir imunitetais pagal tarptautinę teisę.

Savivaldybės administracijos direktorius telkia gyventojus, ūkio subjektus ir kitas įstaigas darbams atlikti laikydamasis tokio eiliškumo:

- ūkio subjektai ir kitos įstaigos, kurių veikla dėl ekstremaliosios situacijos poveikio yra sustabdyta;
- kiti ūkio subjektai ir kitos įstaigos, kurių veikla nėra tiesiogiai paveikta ekstremaliosios situacijos;
- bedarbiai;
- kiti gyventojai;
- visuomenei gyvybiškai svarbios paslaugos teikiančiuose objektuose dirbantys gyventojai;
- valstybinės reikšmės ir pavojinguosiuose objektuose dirbantys gyventojai;

ES atveju ES komisija teikia Savivaldybės administracijos direktoriui pasiūlymus dėl savivaldybės lygio ekstremaliosios situacijos skelbimo ir atšaukimo, dėl Savivaldybės ekstremaliosios situacijos operacijų vadovo, skiriamo vadovauti visoms civilinės saugos sistemos pajėgoms, dalyvaujančioms likviduojant ekstremaliąją įvykį ar ekstremaliąją situaciją ir šalinant jų padarinius ES židinyje kandidatūros.

– gresiant ar susidarius savivaldybės lygio ES, teikia Savivaldybės administracijos direktoriui pasiūlymus dėl antro (sustiprinto) ir trečio (visiškos parengties) CS sistemos parengties lygių skelbimo ir atšaukimo.

- teikia visuomenei informaciją apie Savivaldybėje gresiančią ar susidariusią ekstremaliąją situaciją, padarinių šalinimą ir vykdomas priemones gyventojų ir turto apsaugai užtikrinti.
- teikia PAGD prie VRM pasiūlymus dėl valstybės rezervo panaudojimo.

Savivaldybės ESOC, vykdydamas jam pavestus uždavinius, atlieka šias funkcijas:

- įgyvendina savivaldybės ESK sprendimus, susijusius su ES prevencija;
- analizuoja ir vertina duomenis, kitą informaciją apie gresiančią ar susidariusią ES, prognozuoja jos eigą ir mastą, numato civilinės saugos priemones ir gelbėjimo veiksmus;
- teisės aktų nustatyta tvarka organizuoja Savivaldybės ir jos teritorijoje esančių valstybės institucijų ir įstaigų, kitų įstaigų ir ūkio subjektų ir gyventojų perspėjimą bei informavimą apie ES, jos galimus padarinius ir šalinimo priemones, apsaugojimo nuo ES poveikio būdus;

- organizuoja ir koordinuoja civilinės saugos sistemos pajėgų ir materialinių išteklių telkimą ES likviduoti, jos padariniams šalinti, institucijų, įstaigų ir ūkio subjektų veiklai palaikyti ar atkurti, gyventojų ir turto apsaugai vykdyti;
- Savivaldybės mastu koordinuoja civilinės saugos sistemos subjektų pajėgų veiksmus;
- keičiasi informacija su gretimų savivaldybių ESOC dėl ES eigos ir pagalbos teikimo;
- vykdo kitus ESOC koordinatoriaus nurodymus, būtinus ESK ir (ar) ES operacijų vadovo priimtiems sprendimams įgyvendinti.

Savivaldybės Ekstremaliųjų situacijų operacijų centras užtikrina, kad darbus atliekantys gyventojai ir ūkio subjektų, kitų įstaigų darbuotojai būtų apdrausti nuo nelaimingų atsitikimų darbų atlikimo laikotarpiu. Savivaldybės lygio ekstremaliosios situacijos atveju draudimo įmokos sumokamos iš Savivaldybės administracijos direktoriaus rezervo lėšų.

Savivaldybės Ekstremaliųjų situacijų operacijų centras prireikus organizuoja darbus atliekančių gyventojų ir ūkio subjektų, kitų įstaigų darbuotojų aprūpinimą nemokama nakvyne, maitinimu, specialiaja apranga, darbo priemonėmis, taip pat atvežimą į darbų atlikimo vietą, išvežimą iš jos ir minimalių sanitarinių higienos sąlygų sudarymą. Gyventojai, ūkio subjektų ir kitų įstaigų tarnautojai ir darbuotojai turi atvykti arba prireikus yra atvežami centralizuotai savivaldybės Ekstremaliųjų situacijų operacijų centro patelktu transportu į operacijų vadovo nurodytą vietą.

Paskyrus operacijų vadovą, Savivaldybės ESOC koordinatorius tampa pavaldus ir atskaitingas jam. Operacijų vadovas užtikrina, kad gyventojai ir ūkio subjektų, kitų įstaigų darbuotojai prieš jiems pradėdant dirbti būtų instruktuoti apie darbų eigą ir priemonių, skirtų darbingumui, sveikatai ir gyvybei išsaugoti, panaudojimą.

Esant ekstremaliajai situacijai, gyventojai ir ūkio subjektų, kitų įstaigų darbuotojai į darbų atlikimo vietą ir iš jos būtų vežami iš UAB Naujosios Akmenės autobusų parko pasitelktu transportu, jų maitinimą organizuotų VšĮ „Naujosios Akmenės sanatorija“ kavinė, spec. apranga ir įrankiais aprūpinti iš prekybos centro „Gardmena“, panaudojant lėšas iš Administracijos direktoriaus rezervo. Minimaliausias sanitarines higienos sąlygas sudarytų UAB „Akmenės vandenys“ ir UAB „Naujosios Akmenės komunalininkas“.

9.1 Atliktų privalomųjų darbų apskaita

Savivaldybės administracijos direktoriaus paskirtas darbuotojas (-ai) pildo darbus atliekančių gyventojų ir ūkio subjektų, kitų įstaigų darbuotojų darbo laiko apskaitos žiniaraščius, tvarko su darbų atlikimu susijusius dokumentus ir teikia juos operacijų vadovui.

Baigus darbus operacijų vadovas per Savivaldybės ekstremaliųjų situacijų operacijų centrą ne vėliau kaip per 5 kalendorines dienas pateikia Savivaldybės administracijos direktoriui darbo laiko apskaitos žiniaraščius, atliktų darbų aktus ir kitus su darbų atlikimu susijusius dokumentus.

Savivaldybės administracijos direktorius gavęs dokumentus, ne vėliau kaip per 3 darbo dienas sudaro komisiją, kuri ne vėliau kaip per 10 kalendorinių dienų nuo jos sudarymo, patikrina darbo laiko apskaitos žiniaraščius, atliktų darbų aktus ir kitus su darbų atlikimu susijusius dokumentus, ir, atsižvelgdama į faktiškai dirbtą laiką, Vyriausybės patvirtintą minimalųjį valandinį atlygį, nustato gyventojams, ūkio subjektams ir kitoms įstaigoms kompensuotiną sumą ir teikia Savivaldybės administracijos direktoriui išvadą.

9.2 Kompensavimas už atliktus darbus

Darbus atlikusiems gyventojams, ūkio subjektams ir kitoms įstaigoms, įvertinus finansines galimybes, iš Savivaldybės administracijos direktoriaus rezervo, Lietuvos valstybės rezervo piniginių lėšų gali būti kompensuojamos išlaidos, susijusios su šių darbų atlikimu. Pirmiausia kompensuojamos išlaidos, patirtos tuo atveju, kai Savivaldybės ekstremaliųjų situacijų operacijų centras neturi galimybių užtikrinti

priemonių (darbuotojų aprūpinimas nemokama nakvyne, maitinimu, specialiąja apranga, darbo priemonėmis, transportavimu) įgyvendinimą.

Ekstremaliosios situacijos atveju išlaidos, susijusios su darbų atlikimu, gali būti kompensuojamos iš Savivaldybės administracijos direktoriaus rezervo lėšų. Sprendimą dėl šių išlaidų kompensavimo priima Savivaldybės administracijos direktorius ne vėliau kaip per 10 kalendorinių dienų nuo jo sudarytos komisijos išvadų gavimo dienos.

X. EKSTREMALIŪJŲ ĮVYKIŲ IR EKSTREMALIŪJŲ SITUACIJŲ METU NUTRAUKTŲ KOMUNALINIŲ PASLAUGŲ TEIKIMO ATNAUJINIMO IR KITŲ BŪTINIAUSIŲ GYVENIMO (VEIKLOS) SĄLYGŲ ATKŪRIMO ORGANIZAVIMAS

Komunalinių paslaugų teikimo tikslas – organizuoti būtinausias komunalines paslaugas Savivaldybės ekstremaliosios situacijos atveju (konkrečioje vietoje), siekiant užtikrinti elementarias gyvenimo sąlygas ir išvengti užkrečiamųjų ligų protrūkio.

Būtinausios komunalinės paslaugos yra centralizuotas vandens tiekimas ir nuotekų valymas, šilumos, elektros energijos, dujų tiekimas.

Ekstremaliųjų įvykių ir ekstremaliųjų situacijų metu nutrauktų komunalinių paslaugų teikimo atnaujinimo ir kitų būtinausių gyvenimo (veiklos) sąlygų atkūrimą organizavimą, įvardinti civilinės saugos sistemos pajėgos ir už minėtų darbų atlikimą atsakingi vadovai.

10.1 Centralizuoto vandens tiekimo sutrikimų atstatymas

Savivaldybėje centralizuoto vandens tiekimu naudojasi 6484 butai, 2273 gyvenamieji namai ir 194 ūkio subjektai (įmonės įstaigos ir organizacijos), todėl ilgesnis vandens nutraukimas vartotojams sukeltų žymias pasekmes.

Vandens centralizuoto tiekimo sutrikimai, jų kriterijai ir pagrindinės priežastys

Sutrikimų pobūdis	Kriterijai	Priežastys
Sutrinka geriamo vandens tiekimas ir kokybė, valymas	Geležies kiekis > 03 mg / dm ³	- technologinės avarijos vandens tiekimo įmonėse (vandenvietėse);
Tiekimas	Nutraukimas – ≥ 1 parą Nutraukimas – ≥ 1000 gyventojų	- avarijos vandentiekio tinkluose;
Avarijos vandentiekio ar nuotekų valymo tinkluose	Sutrinka ar nutrūksta vandens tiekimas gyvenamajai vietai, ypatingam objektui. Sutrinka nuotekų šalinimas iš ypatingo objekto, gyvenamosios teritorijos ar vietovės, kuriose gyvena daugiau kaip 1000 žmonių, ar nevalytų, nepakankamai išvalytų nuotekų ir dėl to per parą aplinkos kokybės normos viršijamos didesnėje kaip 100 ha vandens telkinio akvatorijoje	- avarijos (incidentai) vartotojams; - avarijos nuotekų šalinimo tinkluose ir sistemose; - elektros energijos tiekimo sutrikimai

Galimos pasekmės:

- sutrikdomos gyventojų įprastinės fiziologinės-higieninės gyvenimo sąlygos;
- išprovokuojami kiti kenksmingi faktoriai (pvz., užkrečiamųjų ligų protrūkiai);
- sutrinka ūkio subjektų (įmonių, įstaigų ir organizacijų) ūkinė veikla ar kita jų veikla, dėl ko patiriami ekonominiai nuostoliai arba iškyla eilė problemų dėl priskirtų funkcijų vykdymo;
- pasikeičia kasdieninis visuomenės gyvenimo ritmas.

UAB „Akmenės vandenys“ pagrindiniai veiksmai:

- imasi skubių priemonių avarijai lokalizuoti bei likviduoti, darbai atliekami vadovaujantis prevencinių priemonių-veiksmų planu;
- apie vandens nutraukimą operatyviai informuojami Savivaldybės gyventojai ir kiti stambūs vartotojai bei Savivaldybės administracijos direktorius;
- avarijos šalinimo darbams užsitęsus ilgiau kaip 1 parą ir ilgiau, organizuojama abonentų aprūpinimas vandeniu.

Ūkio subjekto pavadinimas	Adresas	Kontaktai	Budintis	Vadovas, kontaktai
UAB „Akmenės vandenys“	Naujoji Akmenė, P. Jodelės g. 2b	Tel./ faks. (8 425) 56 139; akmenes.vandenys@is.lt	(8 425) 56 718	Stasys Beržinis 8 687 59187

Vandens vartotojų veiksmai:

- strateginę ir svarbią reikšmę nacionaliniam saugumui turinčios įmonės reorganizuoja savo veiklą taip, kad užtikrintų pagrindinių funkcijų vykdymą;
- kiti ūkio subjektai, kuriems būtinas vandens tiekimas, nutraukia savo veiklą ar sumažina jos apimtį;
- informuoja savo steigėjus, suinteresuotas institucijas ir Savivaldybę apie susidariusią situaciją bei patirtus nuostolius.

Savivaldybės ES komisijos veiksmai:

- organizuoja skubų neeilinį ESK posėdį;

ES atveju ESK teikia Savivaldybės administracijos direktoriaus pasiūlymus dėl Savivaldybės lygio ekstremaliosios situacijos skelbimo ir atšaukimo, dėl Savivaldybės ekstremaliosios situacijos operacijų vadovo, skiriamo vadovauti visoms civilinės saugos sistemos pajėgoms, dalyvaujančioms likviduojant ekstremalųjį įvykį ar ekstremaliąją situaciją, šalinant jos padarinius ES židinyje, kandidatūros.

- gresiant ar susidarius savivaldybės lygio ES, teikia Savivaldybės administracijos direktoriui pasiūlymus dėl antro (sustiprinto) ir trečio (visiškos parengties) CS sistemos parengties lygių skelbimo ir atšaukimo.
- teikia visuomenei informaciją apie Savivaldybėje gresiančią ar susidariusią ekstremaliąją situaciją, padarinių šalinimą ir vykdomas priemones gyventojų ir turto apsaugai užtikrinti.
- teikia PAGD prie VRM pasiūlymus dėl valstybės rezervo panaudojimo.

Savivaldybės ESOC, vykdydamas jam pavestus uždavinius, atlieka šias funkcijas:

- įgyvendina Savivaldybės ESK sprendimus, susijusius su ES prevencija;
- analizuoja ir vertina duomenis, kitą informaciją apie gresiančią ar susidariusią ES, prognozuoja jos eigą ir mastą, numato civilinės saugos priemones ir gelbėjimo veiksmus;
- teisės aktų nustatyta tvarka organizuoja Savivaldybės ir jos teritorijoje esančių valstybės institucijų ir įstaigų, kitų įstaigų ir ūkio subjektų ir gyventojų perspėjimą bei informavimą apie ES, jos galimus padarinius ir šalinimo priemones, apsisaugojimo nuo ES poveikio būdus;
- organizuoja ir koordinuoja civilinės saugos sistemos pajėgų ir materialinių išteklių telkimą ES likviduoti, jos padariniams šalinti, institucijų, įstaigų ir ūkio subjektų veiklai palaikyti ar atkurti, gyventojų ir turto apsaugos vykdymui;
- Savivaldybės mastu koordinuoja civilinės saugos sistemos subjektų pajėgų veiksmus;
- keičiasi informacija su gretimų savivaldybių ESOC dėl ES eigos ir pagalbos teikimo;

- vykdo kitus ESOC koordinatoriaus nurodymus, būtinus ESK ir (ar) ES operacijų vadovo priimtiems sprendimams įgyvendinti.

Akmenės rajono savivaldybės teritorijoje už vandens tiekimą ir nuotekų šalinimą yra atsakinga UAB „Akmenės vandenys“, kurios avarinės tarnybos dirba visą parą ir pajėgios šalinti gedimus.

10.2 Šilumos tiekimo sutrikimų atstatymas

Akmenės rajono savivaldybėje centralizuotu šildymo tiekimu naudojasi 5 533 gyventojai ir 63 ūkio subjektai (įmonės, įstaigos, organizacijos). Sudėtinga situacija kiltų šaltuoju metų laikotarpiu, nes nutraukus centralizuotą šiluminės energijos tiekimą vartotojams, jie realiai neturėtų alternatyvių šildymo priemonių.

Šilumos tiekimo sutrikimai, jų kriterijai ir pagrindinės priežastys

Sutrikimų pobūdis	Kriterijai	Priežastys
Šilumos tiekimo nutraukimas	Gyvenamajam ar visuomeniniam sektoriui (gyvenamiesiems namams, socialinės ar komunalinės paskirties objektui, sveikatos priežiūros, visuomeninės paskirties įstaigai) šildymo sezono metu – šilumos tiekimas sutrinka ≥ 24 val. Ar šildymo neturi ≥ 3000 gyventojų	<ul style="list-style-type: none"> – techninio pobūdžio gedimai; – pavojingi meteorologiniai reiškiniai; – gaisrai, sprogimai ir pastatų griūtis; – elektros energijos tiekimo nutraukimas; – tinklų vamzdynų trūkimai dėl jų nusidėvėjimo ar neatsakingų žemės darbų, šalčio

Galimos pasekmės:

- sutrikdamos gyventojų įprastinė gyvenimo sąlygos, jų fiziologinių poreikių tenkinimas ir veikla ūkio subjektuose;
- padidėja žmonių sergamumas;
- atsiranda materialiniai nuostoliai dėl ūkinės veiklos nutraukimo ar dėl padarinių šalinimo.

UAB „Akmenės energija“ pagrindiniai veiksmai:

- skubiai perspėja gyventojus ir kitus vartotojus apie šilumos tiekimo nutraukimą ir veikia pagal patvirtintą šilumos tiekimo arba nutraukimo ES organizacinį planą;
- mobilizuoja pajėgas ir resursus kuo greičiau pašalinti avarijos priežastis ir atstatyti šilumos tiekimą;
- apie situaciją ir vykdomas priemones informuoja Savivaldybės administracijos direktorių;
- vertina padarytus nuostolius.

Ūkio subjekto pavadinimas	Adresas	Kontaktai	Vadovas, kontaktai
UAB „Akmenės energija“	Naujoji Akmenė, Nepriklausomybės al. 1a	Tel./ faks. (8 425) 56 139 v.ziogas@e-energija.lt	Albertas Valančius 8 698 21 687

Šilumos vartotojų veiksmai:

- strateginę ir svarbią reikšmę nacionaliniams saugumui turinčios įmonės perorganizuoja veiklą taip, kad užtikrintų pagrindinių funkcijų vykdymą;
- kiti ūkio subjektai (įmonės, įstaigos ar organizacijos) nutraukia ar sumažina veiklos apimtį;
- imasi visų reikalingų darbų, kad dėl šilumos nutraukimo esama šildymo sistema nebūtų paveikta kitų pavojingų faktorių (pvz., šalčio);
- pagal galimybes šilumai gaminti naudoja alternatyvias energijos rūšis;
- vertina padarytus nuostolius;
- nustatyta tvarka teikia informaciją įmonės steigėjams ir Savivaldybei.

Savivaldybės ES komisijos veiksmai:

ES atveju ESK teikia Savivaldybės administracijos direktoriui pasiūlymus dėl savivaldybės lygio ekstremaliosios situacijos skelbimo ir atšaukimo, dėl savivaldybės ekstremaliosios situacijos operacijų vadovo, skiriamo vadovauti visoms civilinės saugos sistemos pajėgoms, dalyvaujančioms likviduojant ekstremalųjį įvykį ar ekstremaliąją situaciją šalinant jų padarinius ES židinyje kandidatūros.

- gresiant ar susidarius Savivaldybės lygio ES, teikia Savivaldybės administracijos direktoriui pasiūlymus dėl antro (sustiprinto) ir trečio (visiškos parengties) CS sistemos parengties lygių skelbimo ir atšaukimo.
- teikia visuomenei informaciją apie Savivaldybėje gresiančią ar susidariusią ekstremaliąją situaciją, padarinių šalinimą ir vykdomas priemones gyventojų ir turto apsaugai užtikrinti.
- teikia PAGD prie VRM pasiūlymus dėl valstybės rezervo panaudojimo.

Savivaldybės ESOC, vykdydamas jam pavestus uždavinius, atlieka šias funkcijas:

- įgyvendina Savivaldybės ESK sprendimus, susijusius su ES prevencija;
- analizuoja ir vertina duomenis, kitą informaciją apie gresiančią ar susidariusią ES, prognozuoja jos eigą ir mastą, numato civilinės saugos priemones ir gelbėjimo veiksmus;
- teisės aktų nustatyta tvarka organizuoja Savivaldybės ir jos teritorijoje esančių valstybės institucijų ir įstaigų, kitų įstaigų ir ūkio subjektų ir gyventojų perspėjimą bei informavimą apie ES, jos galimus padarinius ir šalinimo priemones, apsaugojimo nuo ES poveikio būdus;
- organizuoja ir koordinuoja civilinės saugos sistemos pajėgų ir materialinių išteklių telkimą ES likviduoti, jos padariniams šalinti, institucijų, įstaigų ir ūkio subjektų veiklai palaikyti ar atkurti, gyventojų ir turto apsaugos vykdymui;
- Savivaldybės mastu koordinuoja civilinės saugos sistemos subjektų pajėgų veiksmus;
- keičiasi informacija su gretimų savivaldybių ESOC dėl ES eigos ir pagalbos teikimo;
- vykdo kitus ESOC koordinatoriaus nurodymus, būtinus ESK ir (ar) ES operacijų vadovo priimtiems sprendimams įgyvendinti.

Gyventojų veiksmai: apšiltina, hermetizuoja gyvenamąsias patalpas ir imasi kitų priemonių apsaugoti nuo šalčio.

Šilumos energiją Naujosios Akmenės, Ventos ir Akmenės miestams bei Papilės miesteliui centralizuotai teikia UAB „Akmenės energija“ tinklai. Visą parą veikiančios avarinės tarnybos nėra. Šilumos tinklų katilinė yra kūrenamas dujomis ir biokuru.

10.3 Elektros tiekimo sutrikimų atstatymas

Elektros energija – tai svarbiausia energijos rūšis, todėl ilgesni jos tiekimo sutrikimas gali sukelti katastrofinius padarinius.

Elektros tiekimo sutrikimai, jų kriterijai ir pagrindinės priežastys

Sutrikimų pobūdis	Kriterijai	Priežastys
Elektros energijos tiekimo sutrikimai	Nutraukiamas elektros energijos tiekimas teritorijai, miesto gyvenamajai vietai ar jos daliai, kai paveikta 1/3 teritorijos dalis, tiekimo sutrikimas ≥ 24 val. Ir gyventojų skaičius siekia 20 000. Nutraukiame elektros energijos tiekimas šilumą gaminančiam objektui šildymo sezono metu, kai elektros tiekimas sutrinka ≥ 24 val. Įtampos dažnio kritimas energetikos sistemoje yra ≤ 49 Hz	- pavojingi meteorologiniai reiškiniai; - elektros perdavimo linijų, pastočių ir kitų elementų įvairaus pobūdžio gedimai ir nusidėvėjimas; - avarijos elektros gamybos jėgainėse; - diversijos, teroro aktai, nusikalstamos veiklos; - operatorių darbo klaidos.

Galimos pasekmės:

- sutrinka gyventojų įprastinės gyvenimo sąlygos ir būtinausių paslaugų tiekimas, kuris sukelia nepasitenkinimą, neramumus bei kitus negatyvius reiškinius;
- sutrikdoma ūkinė ir ekonominė veikla ir valstybinės reikšmės bei gyvybiškai svarbių objektų normalus funkcionavimas;
- dideli ekonominiai nuostoliai ūkio subjektuose dėl jų bendros veiklos ar tam tikrų technologinių procesų veiklos nuraukimo.

Elektros energijos (AB „Lesto“) tiekiančiojo veiksmai:

- nedelsiant informuoja elektros tinklų vadovybę ir pagrindinius vartotojus;
- skubiai organizuoja gedimų ar avarijų likvidavimą;
- pašalina pavojų žmonių gyvybei ir įrenginiams;
- užtikrinamas normalus likusių po įtampa įrenginių darbas, nustatomas neveikiantis ruožas, pakenkimo pobūdis, jis išjungiamas iš bendros schemas bei remontuojamas ar keičiamas sugedęs elementas, o po to vėl įjungiamas į elektros energijos tiekimo sistemą;
- mobilizuoja savo avarinės tarnybos pajėgas, jeigu reikia kviečiasi pagalbos;
- informuoja apie situaciją ir atliekamus darbus vadovybę ir savivaldybės administracijos direktorių;
- vykdo kitus reikalingus darbus, kad būtų kuo greičiau atstatyti elektros energijos tiekimą.

Ūkio subjekto pavadinimas	Adresas	Kontaktai	Vadovas, kontaktai
AB „Lesto“ tinklo valdymo departamentas. Šiaulių regiono tinklo eksploatavimo grupė	Naujoji Akmenė, J. Dalinkevičiaus g. 8	1802 Tel. (8 425) 56 485	Artūras Badaukis arturas.badaukis@lesto.lt 8 659 16 158

Vartotojo veiksmai:

- organizuoja pagrindinių funkcijų vykdymą panaudojant mobiliuosius elektros generatorius;
- vertina ir įformina patirtus nuostolius;
- teikia informaciją savo steigėjams ir Savivaldybei.

Savivaldybės Ekstremaliųjų situacijų komisijos veiksmai:

- ES atveju ESK teikia Savivaldybės administracijos direktoriui pasiūlymus dėl Savivaldybės lygio ekstremaliosios situacijos skelbimo ir atšaukimo, dėl Savivaldybės ekstremaliosios situacijos operacijų vadovo, skiriamo vadovauti visoms civilinės saugos sistemos pajėgoms, dalyvaujančioms likviduojant ekstremalųjį įvykį ar ekstremaliąją situaciją šalinant jų padarinius ES židinyje kandidatūros.
- gresiant ar susidarius savivaldybės lygio ES, teikia Savivaldybės administracijos direktoriui pasiūlymus dėl antro (sustiprinto) ir trečio (visiškos parengties) CS sistemos parengties lygių skelbimo ir atšaukimo.
- teikia visuomenei informaciją apie savivaldybėje gresiančią ar susidariusią ekstremaliąją situaciją, padarinių šalinimą ir vykdomas priemones gyventojų ir turto apsaugai užtikrinti.
- teikia PAGD prie VRM pasiūlymus dėl valstybės rezervo panaudojimo.

Savivaldybės ESOC, vykdydamas jam pavestus uždavinius, atlieka šias funkcijas:

- įgyvendina Savivaldybės ESK sprendimus, susijusius su ES prevencija;
- apie susidariusią situaciją informuoja Šiaulių apskrities priešgaisrinę gelbėjimo valdybą ir gyventojus;
- įgyvendina Savivaldybės ESK sprendimus, susijusius su ES prevencija;
- analizuoja ir vertina duomenis, kitą informaciją apie gresiančią ar susidariusią ES, prognozuoja jos eigą ir mastą, numato civilinės saugos priemones ir gelbėjimo veiksmus;
- teisės aktų nustatyta tvarka organizuoja Savivaldybės ir jos teritorijoje esančių valstybės institucijų ir įstaigų, kitų įstaigų ir ūkio subjektų ir gyventojų perspėjimą bei informavimą

apie ES, jos galimus padarinius ir šalinimo priemones, apsaugojimo nuo ES poveikio būdus;

- organizuoja ir koordinuoja civilinės saugos sistemos pajėgų ir materialinių išteklių telkimą ES likviduoti, jos padariniams šalinti, institucijų, įstaigų ir ūkio subjektų veiklai palaikyti ar atkurti, gyventojų ir turto apsaugos vykdymui;
- Savivaldybės mastu koordinuoja civilinės saugos sistemos subjektų pajėgų veiksmus;
- keičiasi informacija su gretimų savivaldybių ESOC dėl ES eigos ir pagalbos teikimo;
- vykdo kitus ESOC koordinatoriaus nurodymus, būtinus ESK ir (ar) ES operacijų vadovo priimtiems sprendimams įgyvendinti.

Elektros energiją tiekia AB „Lesto“, kurios būdinčios avarinės tarnybos organizuoja remonto darbus.

10.4. Gamtinių dujų tiekimo sutrikimų atstatymas

Savivaldybėje centralizuotu gamtinių dujų tiekimu naudojasi 5 000 gyventojų ir 512 ūkio subjektų (įmonės, įstaigos, organizacijos). Tai viena pagrindinių energijos rūšių, kurią lenkia elektros energija. Ilgesni gamtinių dujų centralizuoto tiekimo nutraukimas turėtų gana dideles pasekmes visuomenei.

Dujų tiekimo sutrikimai, jų kriterijai (priežastys) ir galimos pasekmės

Sutrikimų pobūdis	Kriterijus	Priežastys
Nutrūksta dujų tiekimas	Nutraukiamas dujų tiekimas šilumą gaminančiam objektui šildymo sezono metu \geq 24 val. ir \geq 20 000 gyventojų	<ul style="list-style-type: none"> - įvairaus pobūdžio ekstremalieji įvykiai magistraliniame dujotiekyje; - techninio pobūdžio avarijos vidiniuose tinkluose ir objektuose; - elektros energijos tiekimo sutrikimai; - avarijos dujofikuotose ūkio subjektuose.

Galimos pasekmės:

- sutrinka gyventojų poreikių tiekimas;
- ekonominius nuostolius patiria ūkio subjektai;
- kyla problemų vykdant priskirtas funkcijas medicininės, socialinės ir komunalinės paskirties bei kituose gyvybiškai svarbiuose objektuose;
- atsiranda galimybės kilti kitiems ekstremaliesiems įvykiams ar ekstremaliosioms situacijoms.

AB „Lietuvos dujos“ pagrindiniai veiksmai:

- įvertina susidariusią situaciją ir atsižvelgiant į jos pobūdį skubiai organizuoja gedimo lokalizavimą bei likvidavimą turimomis pajėgomis;
- operatyviai informuoja telefonu 112 specialiąsias tarnybas (priešgaisrinę, policiją, medicinos pagalbą), magistralinio dujotiekio vadovybę, pagrindinius dujų vartotojus ir Savivaldybės administracijos direktorių
- teikia pagalbą nukentėjusiems;
- dalyvauja tiriant avarijos priežastis, vertinant nuostolius.

Ūkio subjekto pavadinimas	Adresas	Kontaktai	Vadovas, kontaktai
AB „Lietuvos dujos“ Šiaulių filialo Akmenės skyrius	Naujoji Akmenė, J. Janonio g. 14	faks. (8 425) 56 685 info@lietuvosdujos.lt	Rolandas Stonys 8 699 07 732 Akmenes.adu@lietuvosdujos.lt

Vartotojų pagrindiniai veiksmai:

- strateginę ir svarbią reikšmę nacionaliniam saugumui turinčios įmonės perorganizuoja savo veiklą taip, kad užtikrintų pagrindinių funkcijų vykdymą;
- kiti ūkio subjektai įvertinę situaciją sumažina arba nutraukia ūkinę veiklą;
- gyventojai elgiasi pagal pateiktas rekomendacijas.
-

Savivaldybės Ekstremaliųjų situacijų komisijos veiksmai:

- pagal gautą pirminę informaciją įvertina susidariusią situaciją ir skubiai organizuoja ESK posėdį;

ES atveju ESK teikia Savivaldybės administracijos direktoriui pasiūlymus dėl Savivaldybės lygio ekstremaliosios situacijos skelbimo ir atšaukimo, dėl Savivaldybės ekstremaliosios situacijos operacijų vadovo, skiriamo vadovauti visoms civilinės saugos sistemos pajėgoms, dalyvaujančioms likviduojant ekstremalųjį įvykį ar ekstremaliąją situaciją šalinant jų padarinius ES židinyje kandidatūros.

- gresiant ar susidarius Savivaldybės lygio ES, teikia Savivaldybės administracijos direktoriui pasiūlymus dėl antro (sustiprinto) ir trečio (visiškos parengties) CS sistemos parengties lygių skelbimo ir atšaukimo.
- teikia visuomenei informaciją apie Savivaldybėje gresiančią ar susidariusią ekstremaliąją situaciją, padarinių šalinimą ir vykdomas priemones gyventojų ir turto apsaugai užtikrinti.
- teikia PAGD prie VRM pasiūlymus dėl valstybės rezervo panaudojimo.

Savivaldybės ESOC, vykdydamas jam pavestus uždavinius, atlieka šias funkcijas:

- įgyvendina Savivaldybės ESK sprendimus, susijusius su ES prevencija;
- analizuoja ir vertina duomenis, kitą informaciją apie gresiančią ar susidariusią ES, prognozuoja jos eigą ir mastą, numato civilinės saugos priemones ir gelbėjimo veiksmus;
- teisės aktų nustatyta tvarka organizuoja Savivaldybės ir jos teritorijoje esančių valstybės institucijų ir įstaigų, kitų įstaigų ir ūkio subjektų ir gyventojų perspėjimą bei informavimą apie ES, jos galimus padarinius ir šalinimo priemones, apsisaugojimo nuo ES poveikio būdus;
- organizuoja ir koordinuoja civilinės saugos sistemos pajėgų ir materialinių išteklių telkimą ES likviduoti, jos padariniams šalinti, institucijų, įstaigų ir ūkio subjektų veiklai palaikyti ar atkurti, gyventojų ir turto apsaugai vykdyti;
- Savivaldybės mastu koordinuoja civilinės saugos sistemos subjektų pajėgų veiksmus;
- keičiasi informacija su gretimų savivaldybių ESOC dėl ES eigos ir pagalbos teikimo;
- vykdo kitus ESOC koordinatoriaus nurodymus, būtinus ESK ir (ar) ES operacijų vadovo priimtiems sprendimams įgyvendinti.

XI. GYVENTOJŲ, ŽUVUSIŲ EKSTREMALIŲ SITUACIJŲ METU, LAIDOJIMO ORGANIZAVIMAS

Žuvusiųjų laidojimo organizavimo tikslas – atlikti visas įstatymuose ir kituose teisės aktuose numatytas procedūras ekstremalių įvykių metu, esant dideliame aukų skaičiui.

Veiklos apimtis:

- nukentėjusiųjų mirties konstatavimas;
- žuvusių žmonių apskaita;
- aukų asmens tapatybės nustatymas;
- žūties aplinkybių juridinis įvertinimas;
- žuvusiųjų pristatymas į morgą;
- laidojimo paslaugų suteikimas;
- neatpažintų aukų laidojimas.

Ekstremalaus įvykio metu nukentėjusiųjų žmonių mirtį konstatuoja greitosios pagalbos gydytojas arba med. felčeris. Mirties faktas fiksuojamas iškvietimo lape, o mirties priežastis nustatoma patologoanatominio tyrimo metu. Mirties liudijimas išduodamas morgė.

Tvarkant avarijos vietoje žuvusių žmonių apskaitą, juridškai įvertinant žūties aplinkybes, nustatant neatpažintų asmenų asmens tapatybę, atliekami operatyvieniai bei procesiniai veiksmai, panaudojant mokslines-technines, kriminalines, teismo medicinos ir operatyvinės paieškos priemones vadovaujantis Lietuvos Respublikos vidaus reikalų ministro, generalinio prokuroro ir sveikatos apsaugos ministro 1999 12 29 įsakymu Nr. 714/153/562 „Dėl neatpažinto lavono, nežinomo ligonio ar nežinomo vaiko asmens tapatybės nustatymo instrukcijos patvirtinimo“ (PRIEDAS NR. 32).

Asmens tapatybės nustatymo procese dalyvauja prokurorai, policijos pareigūnai, teismo medicinos ekspertai, kiti specialistai.

Žuvusiųjų pristatymą į morgą organizuoja policijos komisariatas, kurio aptarnaujamoje teritorijoje įvyko avarija. Pristatymas organizuojamas Savivaldybės administracijos direktoriaus nustatyta tvarka. Šiuos veiksmus Akmenės rajono savivaldybėje atlieka UAB „Sajus“ (pagal sutartį).

Atpažinti lavonai, atlikus nustatytus procesinius veiksmus atiduodami artimiesiems.

Neatpažintų lavonų palaidojimo klausimą, praėjus nustatytam terminui, sprendžia morgo vedėjas suderinęs su prokuroru, tardytoju ar policijos įstaigos vadovu.

Laidoti neatpažintas aukas leidžia prokuroras, tardytojas ar policijos įstaigos vadovas raštišku sutikimu.

Neatpažinti lavonai laidojami Stipirkių kapinėse, specialiai skirtoje vietoje, suderinus su Savivaldybe ir dalyvaujant kriminalinės policijos pareigūnams bei kapinių administracijos atstovams. Palaidojimas apiforminamas nustatytos formos aktu, Savivaldybės tarybos bei neatpažintosios aukos laidojamos savivaldybės lėšomis administracijos direktoriaus nustatyta tvarka.

Vadovaujantis Akmenės rajono savivaldybės tarybos 2012 m. vasario 29 d. sprendimu Nr. T-43 „Dėl nenustatytos tapatybės žmogaus palaikų laidojimo ir kapavietės skyrimo Stipirkių kapinėse tvarkos aprašo patvirtinimo“ bei Akmenės rajono savivaldybės administracijos direktoriaus 2012 m. vasario 21 d. įsakymo Nr. A-154, „Dėl vietos nustatymo laidoti nenustatytos tapatybės žmogaus palaikus“ tvarka (PRIEDAS NR. 33).

Už palaidotų žuvusių gyventojų apskaitą atsakingi seniūnijų kapų priežiūrą vykdančios darbuotojai (PRIEDAS NR. 34).

Į laidojimo vietas žuvusius pristato rajono savivaldybės teritorijoje laidojimo paslaugas atliekanti įmonė, su kuria yra sudaryta sutartis:

Ūkio subjekto pavadinimas	Adresas	Kontaktai	Vadovas
UAB „Šeimos medis ir partneriai“	Dvaro g. 99, Šiauliai	Tel. 8 687 31 903	Ernestas Pilka

Laidojimo paslaugoms vykdyti (karsto nešimui, duobės kasimui) gali būti pasitelkiami gyventojai, kurių poreikį nustato ekstremaliųjų situacijų operacijų centro vadovas, kreipdamasis į Administracijos direktorių.

XII. NUOSTOLIŲ (ŽALOS) ĮVERTINIMAS IR KOMPENSAVIMAS

12.1 Materialinių išteklių teikimas

Ekstremaliųjų situacijų atvejais ūkio subjektai ir kitos įstaigos teikia jiems nuosavybės teise priklausančius materialinius išteklius, kai gelbėjimo darbų vadovo arba ekstremaliosios situacijos operacijų vadovo (toliau – operacijų vadovas) žinioje ir Lietuvos valstybės rezerve esančių materialinių išteklių nepakanka.

Ekstremaliųjų situacijų atvejais gelbėjimo darbų vadovui arba operacijų vadovui nustačius, kiek ir kokių papildomų materialinių išteklių reikia gelbėjimo, paieškos ir neatidėliotiniams darbams atlikti, ekstremaliosioms situacijoms likviduoti ir jų padariniams šalinti, valstybės ir savivaldybių institucijų ir įstaigų, ūkio subjektų veiklai palaikyti ir atkurti, ūkio subjektai ir kitos įstaigos, su kuriais vadovaujantis Lietuvos Respublikos civilinės saugos įstatymo 16 str. 2 d. sudarytos savivaldybės ekstremaliųjų situacijų valdymo plane nurodytų užduočių vykdymo sutartys, Savivaldybės administracijos direktoriaus rašytiniu reikalavimu teikia materialinius išteklius gelbėjimo darbų vadovui arba operacijų vadovui į savivaldybės administracijos direktoriaus nurodytą vietą.

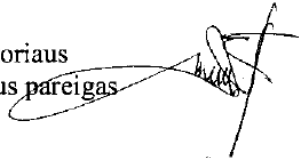
Neatidėliotinais atvejais, kai kyla didelis pavojus gyventojų gyvybei, sveikatai, turtui ar aplinkai, Savivaldybės administracijos direktoriaus rašytiniu reikalavimu turimus materialinius išteklius gelbėjimo darbų vadovui ar operacijų vadovui į Savivaldybės administracijos direktoriaus nurodytą vietą pagal poreikį teikia ūkio subjektai ir kitos įstaigos, su kuriais nesudarytos sutartys.

Ekstremaliųjų situacijų atvejais ūkio subjektai, teikiantys elektroninių ryšių tinklą ar elektroninių ryšių paslaugas, turi suteikti civilinės saugos sistemos subjektams pirmenybę naudotis elektroninių ryšių tinklais ir gauti kitas elektroninių ryšių paslaugas, būtinas civilinės saugos ekstremaliųjų situacijų valdymo ryšių sistemos tinkamam funkcionavimui užtikrinti.

Kai savivaldybėje, kurioje susidarė ekstremalioji situacija, esamų materialinių išteklių nepakanka ir šios Savivaldybės administracijos direktorius prašo gretimų savivaldybių pagalbos, turimus materialinius išteklius gelbėjimo, paieškos ir neatidėliotiniams darbams atlikti, ekstremaliosioms situacijoms likviduoti ir jų padariniams šalinti, valstybės ir savivaldybių institucijų ir įstaigų, ūkio subjektų veiklai palaikyti ir atkurti gretimos (-ų) savivaldybės (-ių) administracijos direktoriaus reikalavimu į jo nurodytą vietą teikia šios (-ių) savivaldybės (-ių) ūkio subjektai ir kitos įstaigos.

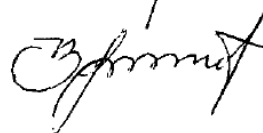
Savivaldybės administracijos direktorius, gelbėjimo darbų vadovas ir operacijų vadovas privalo siekti, kad ūkio subjektų ir kitų įstaigų nuostoliai ir veiklos trukdžiai būtų kuo mažesni.

Savivaldybės administracijos direktoriaus
pavaduotojas, atliekantis direktoriaus pareigas



Algirdas Bučys

Planą rengė: Akmenės rajono ugniagesių
komandos viršininkas (atliekantis civilinės
saugos darbuotojo funkcijas)



Vladislovas Balkauskas